

Rovigo, 30 Aprile 2022

Carissimi, con questo secondo bilancio sociale presentiamo a soci e comunità con cui operiamo l'esito del nostro lavoro. Il documento si arricchisce di note e precisazioni che ci aiutano a comprendere le modalità con le quali abbiamo cercato di rispondere a bisogni e nuove sfide, mantenendo la nostra identità, rispettando la nostra mission e alimentando una continua tensione all'innovazione.

Al centro di tutto le persone, i loro diritti innanzitutto, ma anche le aspirazioni che si addensano in prospettive di lavoro e miglioramento comuni a partire dai progetti e servizi che gestiamo, fino ad estenderci ai contesti in cui possiamo offrire il nostro contributo in termini di idee, competenze e soluzioni.

Il 2021 ci ha visto rispondere con slancio e compattezza ad un periodo particolarmente difficile, vedendoci crescere in numero, ambiti e professionalità. La base sociale si è ulteriormente estesa e le attività di celebrazione dei 25 anni di vita della cooperativa hanno certamente contribuito ad aumentare lo spirito di appartenenza all'organizzazione, anche coinvolgendo i diversi stakeholder a condividere una visione del lavoro di comunità che ci rende sempre più riconoscibili.

A nome del Consiglio di Amministrazione, recentemente rinnovato e che ho l'onore di presiedere, ringrazio tutti i soci, i lavoratori, i volontari, gli amministratori, i partner e tutti i sostenitori che ci hanno anticipato fiducia e ai quali ci auguriamo di averne ricambiata con l'impegno e i risultati di cui le pagine che seguono vogliono essere evidenza e stimolo di continuo miglioramento.

*Il Presidente
Stefano De Stefani*

Bilancio Sociale Il Raggio Verde 2021

| | |
|---|----|
| Sezione 1 - Metodologia adottata per la redazione del bilancio sociale | 4 |
| Sezione 2 - Informazioni generali sull'ente | 5 |
| 2.1 Forma giuridica e qualificazione ai sensi del Codice del Terzo settore | 5 |
| 2.2 Sedi | 5 |
| 2.3 Iscrizioni | 5 |
| 2.4 Storia | 5 |
| 2.5 Statuto e Missione: finalità e valori perseguiti | 7 |
| 2.6 I valori | 7 |
| 2.7 Aree di impegno | 8 |
| 2.8 L'approccio strategico | 9 |
| 2.9 Contesto | 9 |
| 2.10 Collegamenti a reti e altri enti del terzo settore | 10 |
| Sezione 3 - Struttura, governo e amministrazione | 11 |
| 3.1 La base sociale | 11 |
| 3.2 Composizione base associativa | 11 |
| 3.3 Modalità di ammissione dei nuovi soci | 12 |
| 3.4 Agevolazioni per i soci e lavoratori | 13 |
| 3.5 Gli Organi Sociali | 13 |
| 3.6 L'Assemblea dei Soci | 13 |
| 3.7 Il Consiglio di Amministrazione | 14 |
| 3.8 Organi di Controllo | 15 |
| 3.9 Policy e sistemi di gestione, programmazione e controllo: | 15 |
| 3.10 Organizzazione e ruolo della Direzione | 15 |
| 3.11 Mappatura stakeholder | 16 |
| 3.12 Attività di dialogo realizzate nel 2021 con gli stakeholder | 18 |
| Sezione 4 - Persone che operano nell'ente | 20 |
| 4.1 Come sono strutturate le retribuzioni | 22 |
| Sezione 5 - Obiettivi e attività | 24 |
| 5.1 Gli Obiettivi previsti | 24 |
| 5.2 Aree di impegno e settori | 24 |
| 5.3 Verso il miglioramento continuo | 26 |
| 5.4 Le attività 2021 | 29 |
| Sezione 6 - Situazione economico-finanziaria | 37 |
| Sezione 7 - Altre informazioni | 43 |

Sezione 1 - Metodologia adottata per la redazione del bilancio sociale

Il Bilancio Sociale è lo strumento che permette alla Cooperativa di descrivere le attività messe in campo per il perseguimento della mission e i risultati ottenuti nel corso dell'anno, ponendo in evidenza le ricadute generate per le comunità di riferimento.

È redatto in ottemperanza alle previsioni dell'art. 14 del decreto legislativo n. 117/2017 e alle indicazioni delle linee guida in materia del Ministero del Lavoro e delle Politiche sociali. Adotta la struttura indicata, fornisce le informazioni richieste e applica i principi di redazione previsti con la sola variazione relativa alle riunioni degli organi deputati alla gestione e approvazione del bilancio, numero dei partecipanti e principali questioni trattate e decisioni adottate nelle riunioni, che vengono fornite nel cap.3.

Non è stato adottato altro standard di rendicontazione.

Alla sua seconda edizione, il Bilancio Sociale si sviluppa attorno ad elementi procedurali e di metodo già avviati, a partire da una rielaborazione della nota di bilancio e da una ridefinizione degli strumenti e dei processi di raccolta dati e coinvolgimento degli stakeholders tipici del Sistema di Gestione Integrato Qualità e Ambiente e della progettazione/gestione/coordinamento dei servizi.

Vengono utilizzati come input di analisi:

- esiti dei questionari di rilevazione della soddisfazione dei clienti/committenti
- esiti dei questionari di rilevazione della soddisfazione del personale
- autovalutazione delle competenze delle risorse umane
- piano della formazione
- obiettivi di miglioramento
- report di servizio e rilevazioni correlate

Il processo di rendicontazione sociale è curato dal gruppo di lavoro composto da Stefano De Stefani (presidente), Stefania Ramazzina (direttore generale), Enrica Crivellaro (responsabile SGI), Valentina Crivellari e Monica Marzola (area amministrazione e gestione risorse umane). Hanno contribuito alla redazione del documento: Sonia Vallin e Laura De Stefani (coordinatrici pedagogiche area infanzia), Serena Sterza (responsabile progetti e giovani area Rovigo).

Il presente bilancio sociale è stato approvato in data 09.05.2022 dall'Assemblea dei soci ed è reperibile on line sul sito www.coopilraggioverde.it alla sezione "trasparenza".

Sezione 2 - Informazioni generali sull'ente

2.1 Forma giuridica e qualificazione ai sensi del Codice del Terzo settore

| | |
|------------------------------|---|
| Ragione sociale | Il Raggio Verde |
| Forma giuridica | Cooperativa Sociale a Responsabilità Limitata |
| Sezione | Ordinaria – sezione speciale: Impresa Sociale |
| Area di attività | gestione di servizi sociali ed educativi (tipo a) |
| Codice fiscale e Partita Iva | 01054250293 |
| Sede legale | Via Einaudi, 77/9-10 – 45100 Rovigo |
| Data Iscrizione CCIAA | 18/10/1996 |
| Iscrizione Albo Regionale | ARO0007 |

2.2 Sedi

Il Raggio Verde cooperativa sociale a responsabilità limitata ha sede legale a Rovigo, in via Einaudi n. 77, presso la quale si svolgono gli incontri del CdA, e le attività delle direzioni amministrativa e tecnica, e una ulteriore sede operativa a Lendinara (Ro), in via Caduti del Lavoro 33, presso la quale si realizzano alcune tra le principali attività sperimentali promosse della direzione ricerca e sviluppo.

2.3 Iscrizioni

Il Raggio Verde è iscritta alla Lega Nazionale delle Cooperative ed è socio fondatore, nonché associata e membro del Direttivo attualmente in carica, dell'Associazione Nazionale per l'Animazione Sociale e Culturale detta AssociAnimAzione.

2.4 Storia

Il Raggio Verde nasce a Rovigo nel Luglio 1996 dall'unione di professionisti e operatori provenienti da diverse esperienze nel campo dei servizi e delle politiche a favore di minori, sport, ambiente, disabili, giovani e disagio sociale, nell'intento di dar vita ad un soggetto capace di promuovere progetti e servizi per la Persona intesa come parte integrante della Comunità di cui fa parte.

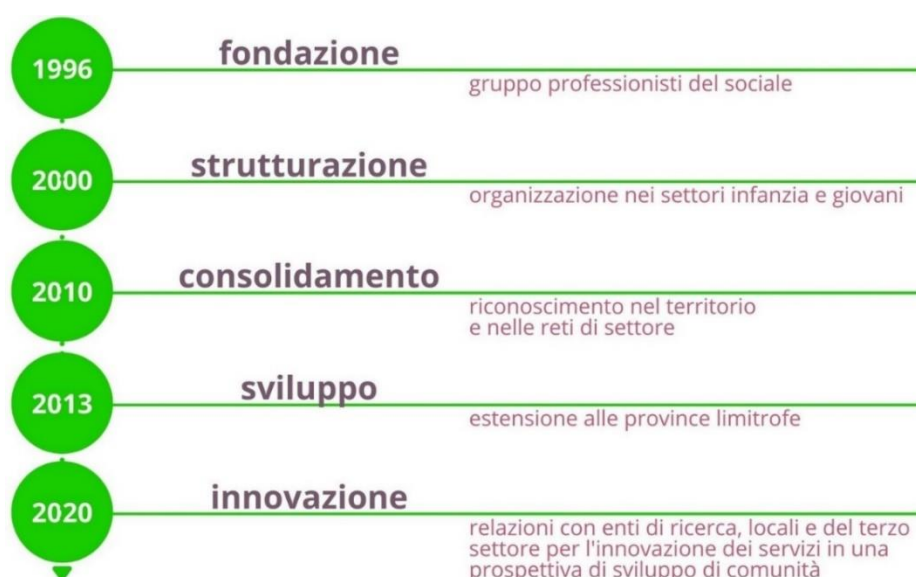
Nel corso dei primissimi anni di vita, acquisendo una competenza specifica nella gestione di alcune tipologie di servizi, in particolare legati ai minori, si sono sviluppati i principali filoni di attività a partire dalla gestione del Centro Ricreativo Adolescenti di Rovigo, apripista del "settore giovani" e dell'apertura dell'asilo nido comunale di Villadose, apripista del "settore infanzia". Oltre ai citati, le importanti esperienze più o meno durature, dall'avvio del Centro di Servizio di Volontariato di Rovigo, alla gestione della biblioteca per ragazzi di Porto Viro, il Raggio Verde ha acquisito una competenza e una capacità di azione volte a lavorare con i target principali, infanzia e giovani, sempre in una dimensione di comunità, fortemente volta a sviluppare connessioni tra i luoghi di crescita e apprendimento e i territori e sistemi di relazioni in cui essi insistono.

A partire dai primi anni 2000, la struttura organizzativa ha via via acquisito un profilo riconoscibile

in ambito provinciale, riuscendo ad esprimere la propria capacità progettuale soprattutto nell'avvio di servizi nuovi o comunque innovativi per il territorio tra i quali i primi e tuttora unici nidi aziendali, prima a Stienta, poi diventato nido comunale tutt'ora in gestione, e poi a Rovigo con l'AULSS. Parallelamente il CRA di Rovigo moltiplicava il proprio raggio d'azione con i progetti di politiche giovanili realizzati con la Provincia di Rovigo e la gestione e ristrutturazione dell'antesignano degli hub di comunità "GioLend" a Lendinara, ora WakeHub. È in questi anni che inizia a consolidarsi un'idea di metodo e di approccio organizzativo che si condenseranno nel primo manuale di gestione del sistema di qualità e nell'identificazione di un sistema di relazioni locali e nazionali capace di inserire le intuizioni di gestione declinate a livello locale in una prospettiva e in un dibattito più ampi. Negli anni '10, ad un progressivo sviluppo del settore infanzia corrisponde la chiusura, nel giro di pochi anni, di tutte le esperienze di aggregazione sviluppate nei 15 anni precedenti, spostando le competenze acquisite alla fornitura di servizi e formazione ad altri territori con i circuiti dei Meeting Nazionali Spazi Giovani.

Nel 2013, all'aggiudicazione del servizio di animazione giovanile del Comune di Padova, corrisponde un nuovo corso, con la ripresa e il progressivo aumento del peso del settore nell'organizzazione. Nel frattempo, anche il settore nidi aumentava le proprie dimensioni allargandosi a nuovi territori ed estendendo il proprio raggio d'azione all'intera fascia 06: dopo alcune collaborazioni e consulenze con scuole dell'infanzia, si è arrivati alla gestione della scuola Pietro Selmi di Polesella, associando sempre l'azione a percorsi di studio e indagine a carattere nazionale sia con AssociAnimAzione che con la rivista Bambini nei meeting nazionali Zero6.

Oggi Il Raggio Verde ha consolidato la sua presenza nelle province di Padova e Rovigo, con importanti propaggini nel veneziano e in Friuli. I principali oggetti di gestione rimangono i servizi e progetti per l'infanzia, gli adolescenti e i giovani, sempre con una dimensione operativa fortemente orientata allo sviluppo di comunità, generando importanti contaminazioni con gli ambiti culturale, con le biblioteche di paese, intergenerazionale e innovativo, con cantieri di ricerca attivi sia con l'Università di Padova che con importanti riviste e centri di ricerca.



2.5 Statuto e Missione: finalità e valori perseguiti

Il Raggio Verde realizza servizi rivolti alla persona, in particolare minori, giovani e comunità, promuove interventi di politiche sociali, allo scopo di sensibilizzare i territori allo sviluppo della persona e all'integrazione dei cittadini, anche attraverso processi partecipati di progettazione sociale.

Ciò comporta in particolare l'impegno alla valorizzazione dei principi e della cultura cooperativa, all'innalzamento della qualità di vita e alla valorizzazione della rete sociale, diffondendo una cultura caratterizzata dall'ascolto, dal confronto, dal coinvolgimento delle diversità e delle potenzialità presenti nel proprio territorio, in connessione con sistemi di relazione più ampi e aperti alle contaminazioni.

Il Raggio Verde si pone come obiettivo prioritario il raggiungimento della soddisfazione dei bisogni di coloro che entrano in rapporto con le sue attività, siano essi bambini, giovani, adulti, genitori, operatori sociali, associazioni, organizzazioni committenti o partner, nonché i soci e i lavoratori della Cooperativa.

Quanto affermato nella missione, è avvalorato nell'articolo 4 dello Statuto del Raggio verde che ne dichiara gli scopi mutualistici:

“La Cooperativa si propone di svolgere in modo organizzato, con spirito mutualistico e senza fini di lucro, qualsiasi attività finalizzata a promuovere il benessere e la salute dei cittadini, intesi come soggetti con una pluralità di bisogni e di aspettative individuali e collettive, offrendo opportunità di apprendimento, di socializzazione e cooperazione, di divertimento, di sostegno, di cura e di riabilitazione.

La Cooperativa si propone, altresì, di promuovere qualsiasi attività finalizzata all'integrazione sociale delle persone in situazioni di handicap fisico e psichico e di tutti i soggetti che manifestano disagio, emarginazione e difficoltà di inserimento sociale e lavorativo”.

2.6 I valori

Il Raggio Verde, nel corso di suoi ormai 25 anni di storia, si è strutturata dando sempre più forza alle seguenti priorità:

- 1) Non essere meri gestori, bensì fautori e co-autori di una proposta operativa che possa svilupparsi e rivelarsi in più dimensioni e quale moltiplicatore di opportunità, indipendentemente dal servizio/progetto/bisogno preso in carico;
- 2) Avere cura del metodo, dell'attenzione ai bisogni e alle necessità di ciascuno, attivando tutti i processi decisionali e di condivisione utili a dare corralità alle scelte e a promuovere un senso di comune appartenenza nei risultati raggiunti, a partire dal lavoro di equipe e coordinamento, fino ai diversi gradi di relazione con tutti gli interlocutori;
- 3) Impegnarsi ad essere memoria storica, oltre che partner tecnico, nel tenere il filo del discorso sull'evoluzione dei diversi ambiti di interesse nei territori, favorendo le reti e ottimizzando i patrimoni di conoscenza ed esperienza via via acquisiti;

- 4) Favorire e creare un ambiente di lavoro motivante, capace di valorizzare e sostenere le competenze in essere e latenti di soci e lavoratori, vedendo ogni progetto e servizio come un possibile incubatore di benessere e innovazione sociale interconnesso con altri;
- 5) Operare nei territori e con le persone per costruire comunità capaci di condividere visioni e prospettive di crescita.

2.7 Aree di impegno

Per dare seguito alla missione statutaria definita nell'articolo 4, Il Raggio Verde ha definito un ampio spettro di possibili attività utili a declinarle nelle diverse dimensioni della vita sociale comunitaria, identificando come prioritarie le azioni che consentissero di offrire maggiori opportunità di crescita, apprendimento e sviluppo del potenziale di minori e giovani con le comunità in cui questi vivono. Il primo nucleo di professionisti, via via esteso a un team sempre più competente nell'ideazione, progettazione e gestione di servizi innovativi, si è specializzato nelle seguenti aree di impegno:

Infanzia:

- ideazione, progettazione e gestione di servizi per l'ambito 06, quali asili nido e scuole dell'infanzia, nonché i servizi di ristorazione ad essi correlati;
- ideazione, progettazione e gestione di servizi educativi temporanei e permanenti connessi al sostegno della crescita dei bambini e alla conciliazione dei tempi di vita lavoro delle famiglie.

Minori:

- percorsi, progetti e laboratori con e nelle scuole di primo e secondo grado;
- formazione a favore di operatori del settore con iniziative di respiro locale e nazionale;
- attività di ricerca e innovazione sulle tematiche dell'educazione, dei diritti dell'infanzia e del contrasto a fenomeni di marginalità (es. povertà educative).

Giovani e spazi:

- ideazione, progettazione e gestione di servizi e progetti di aggregazione in centri e spazi strutturati;
- ideazione, progettazione e gestione di servizi e progetti di sviluppo delle competenze e di valorizzazione del ruolo di adolescenti e giovani nelle comunità;
- percorsi e progetti di promozione della partecipazione giovanile in rete con gli enti locali e del terzo settore, la scuola, le imprese e i territori;
- sviluppo progetti di sperimentazione e ricerca per la modellizzazione di pratiche animative e modelli operativi trasferibili, nell'ambito delle politiche giovanili in una prospettiva generativa di innovazione sociale;
- formazione a favore di operatori del settore con iniziative di respiro locale e nazionale.

Progetti e comunità:

- ideazione, progettazione e gestione di indagini, ricerche e percorsi di aumento della consapevolezza e sviluppo del potenziale delle comunità (es. video sociali);

- ideazione, progettazione e gestione di progetti a carattere intergenerazionale (es. invecchiamento attivo) e di rigenerazione urbana (es. Anime Verdi);
- gestione di biblioteche di paese e ideazione di eventi e iniziative culturali per la valorizzazione delle relazioni ed il consolidamento dei legami fiduciari nei territori;
- ideazione e realizzazione di iniziative di rete utili a contaminare e creare collaborazioni inedite tra soggetti e territori, per lo sviluppo di scenari generativi.

2.8 L'approccio strategico

Gli esperti che hanno composto il primo nucleo di soci hanno dato alla Cooperativa l'identità e l'immagine che l'hanno contraddistinta nella propria crescita e progressiva rilevanza nell'area dei servizi per minori e giovani nel Polesine, mantenendo come prioritari:

1. il benessere psicosociale di ogni persona e dell'intera collettività;
2. l'attenzione all'innovazione;
3. la qualità del lavoro dei propri soci;
4. la garanzia di competenza e serietà dei propri operatori;
5. una forte tensione operativa a favore dello sviluppo del territorio.

Nel corso della sua attività "Il Raggio Verde" ha raggiunto e consolidato un ruolo di interlocutore negli ambiti di cui si occupa, prima nella vita sociale del Polesine e poi nei principali Comuni in cui opera, quali Padova e Jesolo, oltre che con l'Università di Padova:

- specializzandosi e assumendo la leadership locale nei progetti e servizi innovativi per minori e giovani, oltre che nelle attività socio-culturali in genere;
- attivandosi nel campo della cooperazione, partecipando ai tavoli di progettazione locale e mantenendo relazioni di collaborazione e scambio con i territori;
- promuovendo la progettazione e la sperimentazione di servizi innovativi;
- promuovendo attività di formazione, promozione, tutela e ricerca di una "cultura del sociale" attraverso l'organizzazione di eventi, aderendo a movimenti di settore, in particolare in qualità di socio-fondatore di AssociAnimazione (Associazione Nazionale per l'Animazione Sociale e Culturale).

Vantando tra i propri soci e collaboratori diversi esperti dei settori di cui si occupa, "Il Raggio Verde" si è affermata come cooperativa in grado di offrire servizi, progettazioni e consulenze mirati al raggiungimento di obiettivi concreti e misurabili.

Fin dalla sua nascita ha privilegiato un rapporto di partnership con gli enti locali committenti, instaurando collaborazioni unanimemente rivolte a una prospettiva di sviluppo e innovazione del sociale, a partire da tutte le risorse attive nel territorio.

2.9 Contesto

Il Raggio Verde si è sviluppata e organizzata tenendo fede all'obiettivo di soddisfazione dei bisogni dei cittadini secondo le 3 aree di impegno individuate eleggendo il Polesine, sede della Cooperativa e dei suoi soci fondatori, a contesto territoriale privilegiato in cui innestare la propria azione

propulsiva. A partire dalla città capoluogo, Rovigo, la Cooperativa ha avviato un dialogo con i diversi attori istituzionali, dell'attivismo sociale e dei cittadini cogliendo nella domanda emergente il profilo degli ambiti di sviluppo desiderabili rispetto a minori, giovani e comunità.

A Rovigo nascono esperienze pilota quali la gestione del Centro Ricreativo Adolescenti, con la provincia per i progetti in applicazione della normativa regionale sulle politiche giovanili e la co-progettazione delle esperienze di animazione e lavoro famiglie e comunità finanziati dalla Legge 285/9, ai comuni per l'avviamento dei primi asili nido gestiti dal terzo settore, fino alle esperienze di apertura dei nidi aziendali di Stienta, e dell'Aulss18 utili a collocare Il Raggio Verde tra i principali interlocutori nelle politiche di settore. Tale azione di ascolto e di dialogo, volta a generare benessere, relazioni e know-how ha creato i presupposti per un ampliamento dei contesti territoriali alle province limitrofe di Padova e Venezia nelle quali si è mantenuta la stessa prospettiva operativa, intenta a cogliere elementi di crescita latenti, sui quali costruire azioni di potenziamento capaci di restituire valore ai cittadini attraverso la gestione di servizi di qualità. L'attenzione alla conciliazione familiare, al benessere dei bambini, alla generatività dei legami sociali, all'ascolto e alla partecipazione attiva di tutti i soggetti, restituendo loro parola, spazio d'azione e di espressione sono gli elementi distintivi di un movimento corale che coinvolge tutti gli stakeholders a partire dai soci, i partner e beneficiari di diverso livello.

Il contesto in cui opera Il Raggio Verde è dunque un ambito territoriale allargato che non ha centro e periferie, ma che si definisce per la tensione operativa all'ascolto e alla ricerca di soluzioni in dialogo con le comunità, anche mettendole in relazione tra di loro, come testimoniano le esperienze messe in campo nel 2021 per la celebrazione dei 25 anni della Cooperativa, descritte nelle pagine 30 e 31.

2.10 Collegamenti a reti e altri enti del terzo settore

Per raggiungere i propri scopi statutari e adempiere alla tensione identitaria volta a coinvolgere i territori in un miglioramento continuo, a partire dalla gestione di servizi e progetti per minori e giovani, nelle comunità, Il Raggio Verde ha istituito una rete di collaborazioni utili a collocare tale azione in un quadro di relazioni qualificate.

| | Enti di formazione | Enti, gruppi di ricerca e riviste di settore | Partner di progettualità strategiche | Associazioni di 2° livello |
|------------|--------------------|--|---|----------------------------|
| 3° settore | - Isfid- Prisma | | - CSV Padova Rovigo | - Legacoop |
| Minori | | - CresceRete - Bambini - Unipd | - Titoli Minori - Con I Bambini - ATI Udine con Le Pagine | |
| Giovani | | - Unipd - Ninfea - Animazione Sociale | - ATI Padova con Xena e Vedogiovane | - AssociAnimAzione |
| Comunità | | | - Opera Pia Pietro Selmi - Corte Carezzabella - CORPO | |

3.1 La base sociale

Al 31.12.2021 la base sociale risultava composta da 37 soci, di cui 2 nuovi ammessi; nel 2021 non ci sono state dimissioni di soci.

Al 31/12/2021 nella compagine sociale non sono presenti soci volontari (Art. 6 dello Statuto), né soci sovventori (Art. 9), né soci nella categoria “speciale” (Art. 10).

3.2 Composizione della base associativa

La base sociale della Cooperativa è costituita per il 97% da donne confermando una situazione occupazionale quasi completamente femminile. Il 67% dei soci ha più di 40 anni e lavora in Cooperativa da diversi anni.

| Età | genere | |
|-------------|--------|---|
| | f | m |
| Over 60 | 3 | |
| Da 50 a 60 | 11 | |
| Da 40 a 50 | 10 | 1 |
| Da 30 a 40 | 12 | |
| Totale soci | 36 | 1 |

Ancora il 67% dei soci infatti ha fatto il proprio ingresso nell’ultimo decennio, in corrispondenza con lo sviluppo delle attività della cooperativa e la gestione di nuovi servizi e progetti. Nell’attuale base sociale si contano solo 2 soci fondatori che nel 1996 hanno preso parte alla fondazione della cooperativa.

| Anno di ingresso | Quota capitale | | |
|---------------------|----------------|----------|--------|
| | €. 2.025 | €. 2.000 | €. 500 |
| 1996 soci fondatori | 2 | | |
| Dal 1998 al 2008 | 7 | 1 | |
| Dal 2009 al 2020 | | 15 | 10 |
| 2021 | | | 2 |
| Totali | 9 | 16 | 12 |

Se nel 2020, a seguito delle doverose verifiche, si sono dimessi alcuni soci storici da tempo non partecipi della vita sociale della Cooperativa, nel 2021 il saldo dei nuovi soci torna nuovamente in positivo grazie a 2 nuove adesioni.

| Anno | Soci Ammessi | Soci Dimessi |
|--------|--------------|--------------|
| 2019 | 6 | 1 |
| 2020 | 2 | 9 |
| 2021 | 2 | 0 |
| totali | 10 | 10 |

Il 78% dei soci risiede nella provincia di Rovigo, molto spesso nel comune sede del luogo di lavoro o a una distanza non superiore a 15/25 km. La vicinanza del lavoratore alla propria sede lavorativa è un criterio che la Cooperativa sceglie di preservare anche in caso di acquisizione di nuovi servizi e progetti, come è accaduto per le vicine province di Padova e Venezia.

| residenza | n. soci |
|-------------------|---------|
| Rovigo città | 7 |
| Rovigo provincia | 22 |
| Ferrara città | 2 |
| Padova città | 3 |
| Padova provincia | 2 |
| Venezia provincia | 1 |
| Totale soci | 37 |

| 3. ANAGRAFICA SOCI – TRASFERTE | |
|--------------------------------|---------|
| km di trasferta | n. soci |
| Fino a 1500 Km | 4 |
| da 1500 a 2000 Km | 0 |
| oltre 2000 Km | 3 |
| Totale 11974 km | 7 |

Nel 2021 lo sviluppo di nuovi progetti nelle province limitrofe ha comportato la necessità di monitoraggio da parte dei responsabili e coordinatori, che hanno generato un totale di quasi 12 mila km di trasferta annui. Non disponendo di auto aziendali, i lavoratori utilizzano i propri mezzi e vengono rimborsati mensilmente.

La maggior parte dei soci ha una formazione di base superiore, prevalentemente in ambito umanistico con indirizzo socio-pedagogico (62%); i soci con laurea sono circa il 35% (di cui 77% magistrale e 23% triennale) e hanno, prevalentemente, posizioni di direzione e coordinamento.

| ANAGRAFICA SOCI – TITOLO DI STUDIO/POSIZIONE LAVORATIVA | | | | | | | | | | | |
|---|--------------------------------|------------------------|-----------------------------------|---|------------------------------------|-----------------------------------|---------------------------|---------------------------|---------------------|-------------------------|--|
| Titolo di studio | Direzione responsabile settore | Direzione Coordinatore | Direzione Educatore professionale | Settore giovani Educatore professionale | Settore minori Insegnante Infanzia | Settore minori Educatore Infanzia | Settore giovani animatore | Amministrazione impiegata | Servizi 0-6 - cuoca | Servizi 0-6 aiuto cuoca | Servizi 0-6 Operatrice dei servizi ausiliari |
| Laurea magistrale | 2 | 2 | 2 | 2 | 1 | 1 | | | | | |
| Laurea triennale | | | 1 | | | 2 | | | | | |
| Diploma istituto superiore | | | | | | 10 | | 2 | 1 | 2 | 2 |
| Diploma istituto superiore - abilitante | | | | | 5 | 1 | | | | | |
| Diploma scuola inferiore/equipollenza | | | | | | | | | 1 | | |
| Diploma scuola inferiore | | | | | | | | | | | |

3.3 Modalità di ammissione dei nuovi soci

La modalità con cui la Cooperativa ammette i nuovi soci si è nel tempo strutturata in un periodo di training, che di solito corrisponde a un primo periodo contrattuale limitato nel tempo, durante il quale la direzione ha modo di valutare le caratteristiche professionali e mutualistiche della persona. Con la stabilizzazione del lavoro, in media dopo 12 mesi dal primo contratto, si propone agli interessati di valutare l'ingresso in qualità di soci della Cooperativa. L'associazione alla Cooperativa non è un atto obbligatorio e la sua mancanza non comporta la messa in discussione del posto di lavoro. Essendo la Cooperativa a mutualità prevalente si adottano, comunque, sistemi di persuasione basati più su vantaggi tangibili che possono orientare la scelta del lavoratore ad associarsi. Non viene richiesto all'atto dell'ammissione nessun sovrapprezzo ma solo la quota sociale ordinaria di €. 500,00 che sarà restituita all'atto delle dimissioni.

3.4 Agevolazioni per i soci e lavoratori

Ai soci e ai lavoratori della Cooperativa con figli in età 0-3 anni e che scelgono di iscrivere i loro figli in uno dei servizi di asilo nido in concessione alla scrivente (attualmente Rovigo, Polesella, Fratta) si applica uno sconto del 30% sulla retta di frequenza. Nel 2021 una collaboratrice della cooperativa ha usufruito di questa agevolazione. Tutti i coordinatori e i membri della direzione dispongono di un computer portatile e di uno smartphone aziendali con connessione dati illimitata che si sono rivelati essere risorsa utile anche in risposta alla pandemia, per consentire il lavoro agile e la condivisione di linee e dispositivi con i figli per la didattica a distanza. I soci e i lavoratori sono agevolati anche dalla vicinanza al posto di lavoro e da un'organizzazione flessibile in grado di favorire la conciliazione famiglia lavoro, con orari part time, turni continuativi e protocolli aziendali come la Banca Ore.

3.5 Gli Organi Sociali

Come previsto all'art 24 dello Statuto gli organismi di governo della cooperativa sono:

- l'Assemblea dei Soci (Art. 25)
- Il Consiglio di Amministrazione, che nomina il Presidente (art. 33 – 35)
- L'Organo di Controllo (Art. 36)

3.6 L'Assemblea dei Soci

Nel 2021 si sono tenute due assemblee ordinarie, il 06/07/2021 e il 16/12/2021, con una partecipazione media del 89% dei soci, di cui 19% partecipanti con delega.

Nelle assemblee ordinarie del 2021 sono stati discussi i seguenti temi e adottate le seguenti deliberazioni:

| DATA | TEMI TRATTATI | DELIBERAZIONI | % partecipanti |
|------------|--|---|--|
| 06/07/2021 | 1. Approvazione bilancio d'esercizio 2020; Approvazione bilancio sociale 2020; 2. Istituzione gruppo di lavoro e programmazione celebrazione 25° anno di attività della cooperativa; 3. Varie ed eventuali. | Approvazione del bilancio d'esercizio al 31/12/2020 e Bilancio Sociale 2020 Destinazione degli utili: <ul style="list-style-type: none">- 3% fondi mutualistici- 30% riserva legale- Riserva Straordinaria- Riserva indisponibile per ammortamenti sospesi - Costituzione di un gruppo di lavoro di 6 socie che elabori entro luglio una bozza di proposte per la celebrazione del 25°. | 86,5% 27 soci in presenza 5 con delega 5 assenti |
| 16/12/2021 | 1. Rinnovo cariche sociali triennio 2021-2024 2. Esito revisione annuale della cooperativa 3. Varie ed eventuali | 1) Composizione del nuovo Consiglio di Amministrazione: De Stefani Stefano, Cascarano Laura, Vallin Sonia, Sterza Serena, Crivellari Valentina, Rocca Angelica e Crivellaro Enrica 2) Carica di consigliere a titolo gratuito | 92% 25 soci in presenza 9 con delega 3 assenti |

3.7 Il Consiglio di Amministrazione

L'attuale Consiglio di Amministrazione, eletto in data 16/12/2021, con scadenza mandato il 15/12/2024, è composto da:

| Cognome e Nome | Carica | Ruolo in cooperativa | Anno di prima nomina |
|-----------------------------|-----------------|--|----------------------|
| DE STEFANI Stefano | Presidente | Responsabile Settore Giovani e Comunità – membro della Direzione | 2000 – 7 mandati |
| VALLIN Sonia | Vice Presidente | Coordinatrice pedagogica Settore Infanzia – membro della Direzione | 2009 – 4 mandati |
| STERZA Serena | Consigliere | Educatore professionale Progetti Giovani e Comunità – membro della Direzione | 2012 – 3 mandati |
| CASCARANO Laura | Consigliere | Educatrice infanzia servizi 0-6 | 2012 – 3 mandati |
| ROCCA Angelica | Consigliere | Educatrice infanzia servizi 0-6 | 2017 – 2 mandati |
| CRIVELLARI Valentina | Consigliere | Addetta segreteria amministrativa e contabilità | 2021 |
| CRIVELLARO Enrica | Consigliere | Responsabile Sistema Gestione Integrato | 2021 |

Nel corso del 2021 il CdA si è riunito 8 volte con una presenza media di almeno 6 dei suoi membri, per discutere e deliberare sui seguenti temi:

| DATA | TEMI TRATTATI | DELIBERAZIONI | modalità |
|------------|--|---|-----------------|
| 13/01/2021 | 1) Criticità gestione ATI nido aziendale di Udine 2) Criticità gestione nido aziendale Ulss5 di Rovigo 3) Esito revisione annuale 2020 | 1) Verifica entro il 30 giugno 2021 efficacia del piano economico di gestione del servizio presentato dalla coop Le pagine capofila dell'ATI 2) Stabilito un tetto massimo di iscrizioni; richiesta di un contributo straordinario per covid-19 all'AULss5; stabilito soglia massima di esposizione della coop nella gestione del servizio | videoconferenza |
| 29/03/2021 | 1) Proposta differimento termini approvazione del bilancio d'esercizio 2020 | 1) Ricorso al differimento di 180 gg. per l'approvazione del progetto di bilancio 2020 2) Convocazione dell'Assemblea dei soci entro il 29/04/2021 | videoconferenza |
| 6/04/2021 | 1) Ammissione nuovi soci 2) Varie ed eventuali | 1) Si delibera l'ammissione di due nuove socie: Crivellaro Enrica e Baldini Cassandra | |
| 31/05/2021 | 1) Approvazione progetto di bilancio d'esercizio 2020 e delibere conseguenti 2) Convocazione Assemblea dei soci | 1) Approvazione all'unanimità del progetto di bilancio 2020 e proposta di destinazione degli utili 2) Convocazione Assemblea dei soci in prima convocazione il 29/06/2021 e seconda il 6/07/2021 | videoconferenza |
| 30/08/2021 | 1) Valutazione proposte 25° anniversario della coop. | 1) Approvati i contenuti del programma di eventi da realizzare nella settimana dal 20 al 26 novembre 2021, previa verifica della sostenibilità economica | videoconferenza |
| 25/10/2021 | 1) Bilancio provvisorio al 31/08/2021 2) Organizzazione eventi 25° | 1) Si approva il programma definitivo di eventi: convegno il 20/11/2021 e camminata non competitiva nella città di Rovigo; micro eventi in tutti i servizi nella settimana dal 22 al 26/11 e mostra finale itinerante | videoconferenza |
| 6/12/2021 | 1) Bilancio provvisorio al 31/10/2021 2) Rinnovo cariche sociali | 1) Indizione dell'assemblea dei soci il 16/12/2021 da svolgere in presenza in luogo idoneo a garantire le condizioni di sicurezza | Presenza |

| | | | |
|------------|---|--|----------|
| 16/12/2021 | 1) Insediamento nuovo C.d.A.: assegnazione cariche e deleghe | 1) Si deliberano le cariche di presidente del C.d.A. e legale rappresentante a De Stefani Stefano e di vice presidente a Vallin Sonia, con poteri di rappresentanza 2) Si deliberano le deleghe di operatività amministrativa a Ramazzina Stefania e Crivellari Valentina | Presenza |
|------------|---|--|----------|

3.8 Organi di controllo:

Nell'Assemblea straordinaria del 13/11/2019, in concomitanza con la modifica dello Statuto per adeguarlo al Codice della crisi di impresa (D. Lgs. n. 14/2019) emanato in attuazione della Legge 155/2017, è stata nominata Revisora Unica Bressan Romina, per la durata di tre esercizi.

3.9 Policy e sistemi di gestione, programmazione e controllo:

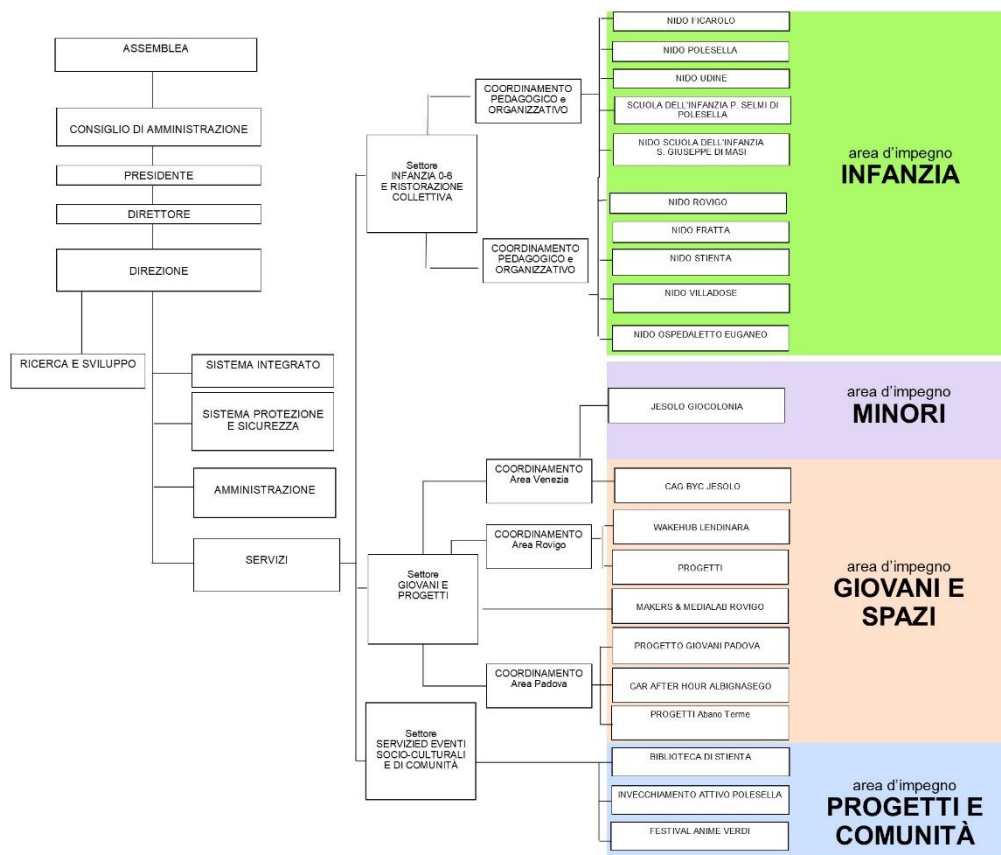
Per lo svolgimento delle proprie attività di missione, la Cooperativa IL RAGGIO VERDE ha adottato un Sistema di Gestione Integrato Qualità e Ambiente basato sui processi e finalizzato al miglioramento continuo. Il Sistema di Gestione Integrato fa riferimento alle norme UNI EN ISO 9001:2015 e 14001:2015. La Cooperativa fa inoltre riferimento alle Norme vigenti nazionali e comunitarie relative alla Protezione dei Dati (Regolamento europeo GDPR 2016); alle Norme relative alla Salute e Sicurezza dei Lavoratori (D.Lgs. 9 aprile 2008, n. 81), alle Norme relative alla Sicurezza Alimentare (Regolamento 852/2004 – HACCP e ristorazione collettiva).

3.10 Organizzazione e ruolo della Direzione

Il modello organizzativo della Cooperativa è strutturato secondo un organigramma orizzontale disposto da sinistra a destra. I livelli gerarchici sono rappresentati per colonne.

Consiglio di Amministrazione, Presidente e Direttore sono responsabili di dare seguito alle decisioni dell'Assemblea. L'Amministrazione e i Responsabili del sistema di protezione e sicurezza e del Sistema Integrato qualità e ambiente rispondono alla Direzione.

Le linee di mezzo sono rappresentate dai Responsabili di settore della Cooperativa, che fungono da ponte tra la Direzione e i Coordinatori dei singoli servizi e progetti. A questi ultimi rispondono i soci lavoratori e le socie lavoratrici impegnati nei diversi progetti e servizi.



3.11 Mappatura stakeholder

Con il termine stakeholder si intendono individui o gruppi portatori di interesse e aspettative, che direttamente o indirettamente influenzano o sono influenzati dalla Cooperativa e dalle sue attività. Poiché la lista dei singoli stakeholder è ampia, Il Raggio Verde ha aggregato i principali in 5 categorie in funzione della loro relazione con la Cooperativa: Committenti e clienti; Utenti; Partner e fornitori; Soci e lavoratori; Territorio.

Nel corso del 2021 la Cooperativa ha collaborato con diversi soggetti del territorio, nell'ambito dello svolgimento delle proprie attività e dei servizi. Coinvolti principalmente come partner di progetti e iniziative, la percentuale maggiore di interventi riguardano soggetti del terzo settore, principalmente attivi in ambito

| Settori | Scuola, Università e Ricerca | PA e Biblioteche | Terzo settore | Aziende | Artisti/Professionisti |
|---|------------------------------|------------------|---------------|-----------|------------------------|
| Infanzia e ristorazione collettiva | 1 | 1 | 10 | 2 | 1 |
| Giovani e progetti | 14 | 14 | 34 | 7 | 22 |
| Servizi ed eventi socio-culturali e di comunità | 1 | 2 | 12 | 3 | |
| Totale | 16 | 17 | 56 | 12 | 23 |

artistico e culturale, sportivo, educativo e scientifico, così come i professionisti e gli artisti, scuole e università e pubblica amministrazione.

Nel corso del 2021 un ruolo particolare ha avuto la ricorrenza dei 25 anni dalla nascita della Cooperativa. Per la celebrazione del 25esimo, la Cooperativa ha coinvolto la base sociale nell'ideazione e organizzazione delle iniziative dedicate, coinvolgendo tutti i committenti nell'iniziativa "Diritti al Futuro", realizzata nel mese di novembre.



Nei confronti dei portatori di interesse la Cooperativa svolge in via sistematica e ordinaria una serie di attività di ascolto, dialogo e coinvolgimento, di seguito descritte.

| CATEGORIE | SOGGETTI INTERESSATI | ESIGENZE / ASPETTATIVE | DIALOGO E COINVOLGIMENTO |
|-----------------------|---------------------------------------|--|---|
| COMMITTENTI E CLIENTI | Enti e istituzioni | Erogazione puntuale ed efficiente del servizio, nel rispetto degli accordi sottoscritti. Capacità di risposta all'emergenza sanitaria e mantenimento della qualità dei servizi. Aggiornamento e rendicontazione sulle attività. Comunicazione e cura delle relazioni interpersonali. | Somministrazione e monitoraggio dei questionari di soddisfazione annuali. Comitati di gestione, azioni di coinvolgimento e co-progettazione per favorire l'assunzione di stili di partnership. Coinvolgimento rispetto alle azioni preventive intraprese. Reporting e rendicontazione sui progetti. |
| | Fondazioni e altri soggetti erogativi | | Monitoraggio dei processi interni. |
| UTENTI | Famiglie | Erogazione puntuale, sicura ed efficiente del servizio. Rispondenza ai nuovi parametri di sicurezza. Comunicazione improntata alla trasparenza e alla condivisione. | Somministrazione e monitoraggio dei questionari di soddisfazione annuali. Incontri, momenti di dialogo e ascolto per recepire eventuali ulteriori bisogni. |
| | Utenti finali | Qualità del servizio e della relazione con gli operatori. | Incontri, indagini e report trimestrali elaborati dagli operatori. |
| PARTNER E FORNITORI | Scuola | Realizzazione puntuale ed efficiente della collaborazione. | Incontri e condivisione di progettualità per proseguire e implementare le collaborazioni. |
| | Ditte esterne | Rispetto dei tempi in fase di ordine, consegne e pagamento. Rispondenza ai nuovi parametri di sicurezza. | Revisione e monitoraggio costante, in presenza, sui requisiti di qualità. Attivazione di partenariati. |

| | | | |
|--------------------------|---|--|--|
| SOCI E LAVORATORI | Dipendenti e collaboratori | Condizioni di lavoro adeguate, retribuzione puntuale, tutele contrattuali e di conciliazione famiglia/lavoro. Tutela rispetto ai nuovi possibili rischi sanitari ed economici. Sviluppo delle competenze individuali, valorizzazione delle professionalità e diversificazione del grado di responsabilità. | Puntualità dei compensi. Somministrazione di un questionario annuale di autovalutazione delle competenze e ascolto dei bisogni formativi. Realizzazione del Piano della Formazione. Riconoscimento dei meriti e diversificazione dei gradi di responsabilità. Revisione e monitoraggio costante sullo svolgimento delle attività in corso di progetto con riunioni di equipe dedicate. |
| | Soci | Rispondenza ai requisiti cogenti. Risultati di gestione e soddisfazione delle parti interessate. Reputazione. | Informativa periodica sulle attività, riunioni Assemblea dei soci. |
| | Organi di Governo (Presidente, CDA, Assemblea dei Soci) | Risultati di gestione. Soddisfazione di committenti, utenti, partner e collaboratori. Reputazione. | Contenimento delle spese di gestione e rispondenza ai requisiti cogenti. |
| TERRITORIO | Enti di controllo (Aulss, Regione, Registro Unico Terzo settore) | Rispetto delle normative e rispondenza ai requisiti cogenti. | Monitoraggio costante sulle attività; rispetto delle tempistiche di verifica previste dalle certificazioni e dalle normative. Eventuali co-progettazioni e partenariati. |
| | Aree geografiche in cui opera la Cooperativa | Buona reputazione. Cura dei territori di riferimento e attivazione di potenzialità ulteriori di sviluppo. | Azioni di comunicazione e ufficio stampa. Attivazione di nuove partnership con attori locali. |

3.12 Attività di dialogo realizzate nel 2021 con gli stakeholder

In continuità con le soluzioni intraprese nel 2020 in risposta all'emergenza sanitaria, nel 2021 la Cooperativa ha consolidato il canale digitale come spazio di dialogo con i propri stakeholder e ascolto delle legittime aspettative. Sono stati somministrati: i questionari di autovalutazione delle competenze rivolti al personale, i questionari di soddisfazione dei committenti e dei clienti e del personale dell'area minori.

Alla luce delle criticità riscontrate nel corso del 2020, è stato adottato un nuovo modello di questionario, semplificato per la compilazione online rispetto all'anno precedente. Questo accorgimento ha quasi triplicato la compilazione da parte delle famiglie: abbiamo infatti ricevuto 127 risposte rispetto ai 44 dell'anno educativo 2019/20, ritornando a livelli pre-pandemia.

| Strumenti di dialogo | Destinatari | Risposte | % |
|---|-------------|----------|-------|
| Questionario di autovalutazione delle competenze | 73 | 73 | 100% |
| Questionario di soddisfazione committenti | 24 | 19 | 79,1% |
| Questionario di soddisfazione clienti-famiglie servizi 0-6 | 150 | 127 | 84,6% |
| Questionario di soddisfazione clienti-famiglie Giocolonia | 166 | 25 | 15% |
| Questionario di soddisfazione personale settore educazione e ristorazione | 52 | 51 | 98% |

Unica eccezione il questionario di soddisfazione somministrato alle famiglie dei bambini iscritti al centro estivo Giocolonia, ancora strutturato per la somministrazione cartacea. Per favorire una maggiore compilazione e poter confrontare i dati, è in programma di estendere il modello semplificato per la somministrazione digitale anche a questo servizio estivo.

Tutti i questionari di soddisfazione somministrati hanno dato esito positivo: le tre tabelle seguenti presentano i valori medi espressi dai Committenti e dalle famiglie dei servizi per l'infanzia e la prima infanzia gestiti dalla Cooperativa. Le considerazioni e suggerimenti ricevuti sono stati accolti e recepiti per progredire nel miglioramento dei servizi. Da parte dei Committenti, la soddisfazione è talmente elevata da considerare, nella quasi totalità, la Cooperativa un partner più che un fornitore.

| Soddisfazione dei Committenti (scala di valutazione da minimo 1 a massimo 10) | Media giudizio Committenti 2020 | Media giudizio Committenti 2021 |
|--|--|--|
| Servizi erogati | 9,50 | 9,32 |
| Gestione operativa e coordinamento del servizio | 9,50 | 9,42 |
| Professionalità e competenza dei Responsabili e degli operatori | 9,44 | 9,32 |
| Completezza e chiarezza della documentazione tecnico-amministrativa | 9,50 | 9,37 |
| Accessibilità e risposta a problematiche amministrative | 9,39 | 9,26 |
| Ascolto, azione e anticipazione di problematiche organizzative | 9,28 | 9,32 |
| Affidabilità | 9,94 | 9,58 |
| Considerazione della Cooperativa come partner piuttosto che semplice fornitore | 9,50 | 9,37 |
| Attenzione della Cooperativa verso l'ambiente (nuovo item) | | 9,42 |

Per quanto riguarda il settore Infanzia 0-6, seguono le principali evidenze dei questionari di soddisfazione rivolti alle famiglie dei servizi nido e scuole dell'infanzia. Tutte le rilevazioni restituiscono una percezione decisamente positiva sulle attività e i servizi gestiti dalla Cooperativa.

| Asili Nido - Soddisfazione delle famiglie - 67 risposte Soddisfazione delle famiglie in una scala da min 1 - per nulla, a max 5 - moltissimo) | Media giudizio utenti |
|--|----------------------------------|
| Servizio (informazioni, spazi, orari) | 3,94 |
| Mensa (sezione riservata a chi usufruisce del servizio) | 4,00 |
| Personale | 4,35 |
| Informazioni e proposte educative | 4,01 |
| Igiene e misure anticontagio | 4,21 |

| Scuole dell'Infanzia - Soddisfazione delle famiglie - 60 risposte Soddisfazione delle famiglie in una scala da min 1 - per nulla, a max 5 - moltissimo) | Media giudizio utenti |
|--|----------------------------------|
| Servizio (informazioni, spazi, orari) | 3,81 |
| Mensa (sezione riservata a chi usufruisce del servizio) | 3,88 |
| Personale | 4,27 |
| Informazioni e proposte educative | 4,01 |
| Igiene e misure anticontagio | 4,19 |

Sezione 4 - Persone che operano nell'ente

Nel 2021 la cooperativa ha avuto rapporti di lavoro complessivamente con **115** dipendenti e **1** tirocinio tramite programma regionale degli interventi in tema di collocamento mirato (L.68).

| ANAGRAFICA LAVORATORI – RAPPORTI CONTRATTUALI 2021 | | |
|--|-----------|-----------|
| Tipologia contratto | Soci | Non soci |
| Contratti tempo indeterminato | 36 | 21 |
| Contratti tempo determinato | 1 | 16 |
| Contratti stagionali | - | 30 |
| Contratti a chiamata | - | 10 |
| Tirocinio L.68 | - | 1 |
| Contratti di collaborazione professionale | - | - |
| Totali | 37 | 78 |

In questo dato assumono una notevole rilevanza i contratti a tempo determinato dei servizi estivi, 38% del totale, a cui non segue una opportunità di stabilizzazione.

| ANAGRAFICA LAVORATORI – % ETÀ/GENERE | | |
|--------------------------------------|-----------|-----------|
| Età | Genere | |
| | F | M |
| Over 60 | 5 | 0 |
| Da 50 a 60 | 17 | 0 |
| Da 40 a 50 | 18 | 2 |
| Da 30 a 40 | 21 | 0 |
| Under 30 | 38* | 14* |
| Totale lavoratori | 99 | 16 |

L'86% di tutto il personale impiegato nel 2021 è di genere femminile e il 14% di genere maschile; quest'ultimo impiegato prevalentemente nei servizi stagionali estivi.

*Il dato comprende il personale assunto con contratto a chiamata (under 24) e la maggioranza del personale stagionale per le animazioni estive.

Al 31.12.21 Il Raggio Verde conta 78 contratti attivi e 1 tirocinante, di cui 37 soci-lavoratori. Di questi 78 contratti, 56 (72%) sono a tempo indeterminato e 22 (28%) a tempo determinato.

| ANAGRAFICA LAVORATORI – RAPPORTO CONTRATTUALE | | | |
|---|------------------|------------------|----------|
| Anno | Contratti aperti | Contratti chiusi | Al 31/12 |
| 2019 | 43 | 32 | 64 |
| 2020 | 63 | 60 | 67 |
| 2021 | 60 | 50 | 78 |

Le variazioni più significative tra contratti aperti e chiusi, riguardano i contratti stagionali nel periodo estivo. Nel 2021 si è registrato un incremento del 15% circa, dovuto all'acquisizione di due nuovi servizi, uno per l'infanzia (nido di Ospedaletto Euganeo) e uno per i giovani (Innovation Lab).

Nel 2021 le stabilizzazioni di contratti a termine sono state 10. Per quanto riguarda gli anni di anzianità dei lavoratori impiegati stabilmente in cooperativa, il 29 % lo è da più di 10 anni ed è costituito interamente da soci; al di sotto dei 5 anni di anzianità si collocano, mediamente, i lavoratori/lavoratrici nella misura del 71%, di cui soci il 35% e il rimanente 36% non soci.

| ANAGRAFICA SOCI E LAVORATORI – ANZIANITÀ | | |
|--|-----------|-----------|
| Lavoratori stabilizzati | | |
| Periodo | Soci | Non soci |
| Più di 20 anni | 2 | |
| Da 10 a 20 anni | 14 | |
| Da 5 a 10 anni | 9 | 1 |
| Da 2 a 5 anni | 7 | 6 |
| Meno di 2 anni | 4 | 14 |
| Totali | 36 | 21 |

Il contratto di lavoro applicato ai dipendenti è il CCNL delle cooperative del settore socio sanitario, assistenziale, educativo e di inserimento lavorativo – anno 2019.

Nel 2021, come nei due anni precedenti, la maggioranza dei contratti è di tipo part time, solo il 6% dei contratti attivi nell'anno è stato di tipo full time.

| ANAGRAFICA LAVORATORI – RAPPORTO CONTRATTUALE | | | | |
|---|----------------------------|----------------------------|----------------------------|----------------------------|
| Anno | Contratti a T.I. full time | Contratti a T.I. part time | Contratti a T.D. Full time | Contratti a T.D. Part time |
| 2019 | 2 | 41 | 0 | 22 |
| 2020 | 8 | 39 | 9 | 73 |
| 2021 | 7 | 51 | 0 | 52 |

Con riferimento al titolo di studio, il personale è così ripartito:

- l'11%% ha una laurea magistrale ed è impiegato in posizioni di direzione, coordinamento e ruoli educativi nei servizi giovani e minori;
- Il 29% ha una laurea triennale ed impiegato con ruolo educativo nei servizi minori e giovani;
- Il 54% ha un diploma di scuola superiore, il 44% con indirizzo umanistico e il restante 10% con indirizzo tecnico professionale;
- Il 6% circa ha un diploma di scuola media inferiore ed è occupato nei servizi ausiliari.

| Titolo di studio | Direzione responsabile settore | Direzione Coordinatore | Direzione Educatore professionale | Settore giovani Educatore professionale | Settore minori insegnate Infanzia | Settore minori Educatore Infanzia | Settore giovani animatore | Amministrazione e impiegata | Servizi 0-6 - | Servizi 0-6 aiuto cuoca | Servizi 0-6 Operatrice dei servizi ausiliari |
|---------------------------------------|--------------------------------|------------------------|-----------------------------------|---|-----------------------------------|-----------------------------------|---------------------------|-----------------------------|---------------|-------------------------|--|
| Laurea magistrale | 2 | 2 | 2 | 2 | 1 | 3 | | | | | |
| Laurea triennale | | | 1 | 2 | 1 | 23 | 5 | 1 | | | |
| Diploma istituto superiore abilitante | | | | | 5 | 1 | | | | | |
| Diploma istituto superiore | | | | | | 15 | 21 | 2 | 2 | 2 | 14 |
| Diploma scuola inferiore/equipollenza | | | | | | | | | 1 | | |
| Diploma scuola inferiore | | | | | | | | | | 1 | 5 |

4.1 Come sono strutturate le retribuzioni

La struttura delle retribuzioni conferma la scelta di equità intrapresa dalla Cooperativa.

Nella cooperativa non ci sono posizioni dirigenziali, i due livelli più elevati sono ricoperti dai due responsabili di Area. I sette membri del Consiglio di Amministrazione non percepiscono alcun gettone di presenza (delibera di nomina dell'Assemblea dei soci del 16/12/2021).

Le retribuzioni lorde sono comprensive di rimborsi spesa chilometrici, premi aziendali, assistenza sanitaria integrativa. Di seguito la tabella delle retribuzioni lorde dei 37 soci lavoratori.

| Qualifica | Livello | retribuzione | % part time |
|-------------------------------|---------|--------------|--------------|
| Responsabile Area/direttore | E2 | 35.840,30 € | 100 |
| Capo area / responsabile | E1 | 35.411,32 € | 100 |
| Coordinatore | D2 | 26.406,95 € | 78,94 |
| Coordinatore | D2 | 25.058,53 € | Coordinatore |
| Educatore professionale | D2 | 25.341,11 € | 89,47 |
| Educatore professionale | D2 | 28.338,60 € | 92,11 |
| Educatore professionale | D2 | 16.958,96 € | 52,63 |
| Educatore professionale | D2 | 19.287,86 € | 89,47 |
| Educatore professionale | D2 | 26.812,74 € | 78,94 |
| Educatore professionale | D2 | 18.787,76 € | 65,78 |
| Addetta sportello infogiovani | D2 | 2.869,13 € | 21,05 |
| Educatrice/docente infanzia | D2 | 27.269,48 € | 100 |
| Educatrice/docente infanzia | D2 | 26.247,48 € | 81,57 |
| Educatrice/docente infanzia | D2 | 27.435,76 € | 100 |
| Educatrice/docente infanzia | D2 | 27.152,85 € | 100 |
| Educatrice/docente infanzia | D2 | 25.085,93 € | 81,57 |
| Educatrice Infanzia | D1 | 15.456,88 € | 65,78 |
| Educatrice Infanzia | D1 | 18.132,43 € | 65,78 |
| Educatrice Infanzia | D1 | 22.029,01 € | 78,94 |
| Educatrice Infanzia | D1 | 19.678,05 € | 78,94 |
| Educatrice Infanzia | D1 | 21.594,68 € | 78,94 |
| Educatrice Infanzia | D1 | 22.399,43 € | 78,94 |
| Educatrice Infanzia | D1 | 23.040,14 € | 78,94 |
| Educatrice Infanzia | D1 | 12.348,24 € | 65,78 |
| Educatrice Infanzia | D1 | 16.859,97 € | 65,78 |
| Educatrice Infanzia | D1 | 22.488,87 € | 78,94 |
| Educatrice Infanzia | D1 | 22.130,96 € | 78,94 |
| Educatrice Infanzia | D1 | 20.469,23 € | 65,78 |
| Educatrice Infanzia | D1 | 19.149,23 € | 59,21 |
| impiegata amministrativa | D1 | 24.014,12 € | 78,94 |
| Impiegata di segreteria | D1 | 12.035,67 € | 39,47 |
| Cuoca | C1 | 18.911,55 € | 72,36 |
| Cuoca | C1 | 17.410,53 € | 65,78 |
| Operatrice/aiuto cuoca | B1 | 17.284,85 € | 72,36 |
| Operatrice/aiuto cuoca | B1 | 16.837,92 € | 72,36 |
| Operatrice/aiuto cuoca | B1 | 17.731,86 € | 65,78 |
| Operatrice d'appoggio | A2 | 13.435,06 € | 65,78 |

Come si evince dalla tabella, la retribuzione lorda massima nel 2020 è di €. 35.840,30 €, erogata al livello più elevato E2 con contratto full time, mentre la retribuzione minima è di €. 12.035,67 € erogata ad un livello D1 con contratto part time. Non è stata considerata la retribuzione

dell'operatrice di sportello perché il rapporto contrattuale è stato aperto a metà anno e quindi falserebbe il rapporto con le altre retribuzioni che riguardano tutto l'anno.

Il rapporto tra la retribuzione massima e quella minima è di 2,98.

Nel mese di marzo 2021 è terminato il congedo facoltativo per maternità di una lavoratrice, in continuità con il 2020; nel 2021 non ci sono state altre lavoratrici in congedo per maternità.

Due lavoratrici hanno usufruito nel 2021 di congedi per assistere familiari in stato di invalidità (L.104) per un totale annuo di 346 ore.

Nel 2021 si è registrato un infortunio sul lavoro riconosciuto dall'INAIL per infezione da virus covid-19 di una insegnante di scuola dell'infanzia.

Durante l'anno 2021 abbiamo registrato un'incidenza del 3% di assenze per malattia, sul totale delle ore lavorate, di cui più del 50% dovute a infezioni da virus Covid-19 o quarantene disposte dall'autorità sanitaria; inoltre a causa dell'emergenza sanitaria si è reso necessario attivare la Cassa integrazione con un'incidenza del 4%.

Oltre allo stipendio, ai lavoratori sono riconosciuti ulteriori benefit e strumenti di welfare quali:

- Cellulare aziendale (direzione e coordinatori)
- Pc portatile aziendale (direzione e coordinatori)
- Banca ore, flessibilità oraria e lavoro agile per conciliazione famiglia-lavoro.

La Cooperativa propone inoltre annualmente ai propri dipendenti corsi di formazione, obbligatoria e integrativa e di potenziamento delle competenze individuali e dei team.

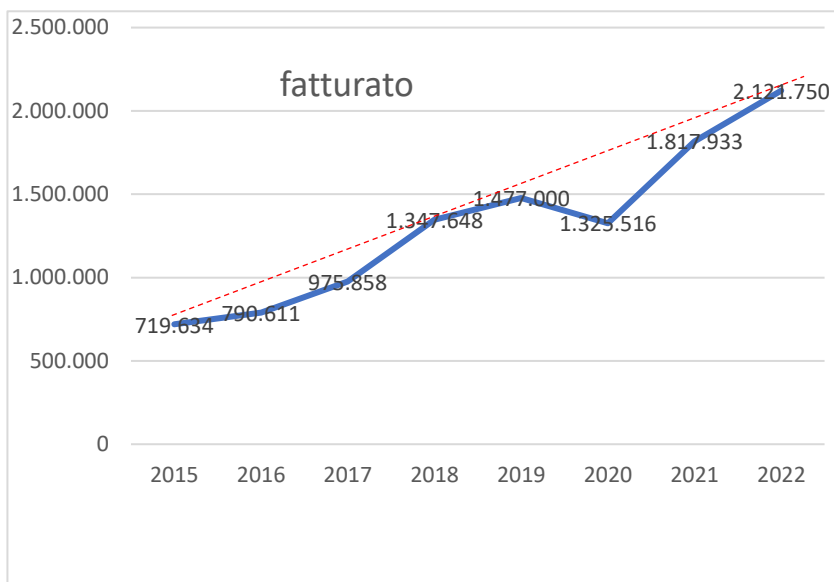
Nel corso del 2021 sono stati realizzate 15 attività formative di cui 3 rispondenti a richieste di potenziamento delle competenze emerse dalle attività di ascolto dei collaboratori nel 2020; le restanti sono state individuate dai responsabili di settore, d'intesa coi coordinatori, con riferimento a nuovi apprendimenti e competenze da sviluppare.

Le attività formative hanno coinvolto complessivamente 66 lavoratori.

5.1 Gli obiettivi previsti

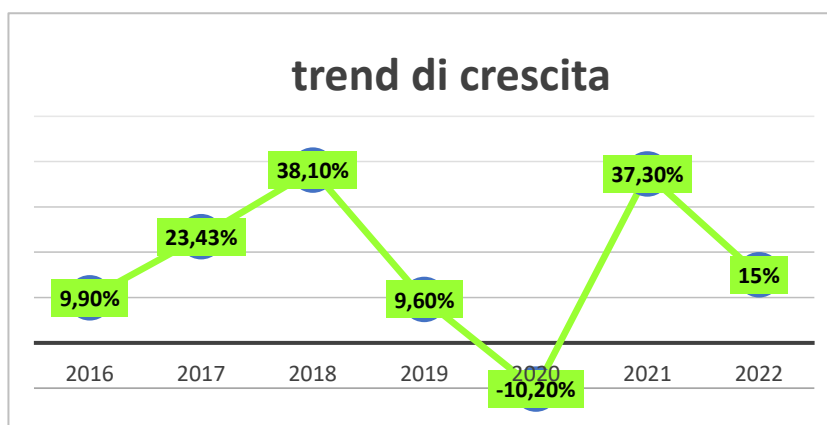
Dopo un anno particolarmente critico e che ha visto maturare una significativa riduzione di fatturato nel 2020, il 2021 ha visto Il Raggio Verde ricollocarsi su una dimensione di sviluppo capace di riassorbire completamente lo svantaggio, con un aumento del fatturato di oltre il 40%, restando su un trend di crescita medio del 15% nell'ultimo triennio, nonostante l'emergenza sanitaria.

Nel 2021 si sono consolidati tutti i rapporti di gestione acquisendone di ulteriori, vedendo estendersi il numero di collaborazioni, territori e ambiti di intervento. Il settore progetti e giovani ha aumentato il proprio peso sul bilancio complessivo, che vede il settore Infanzia come settore nettamente prevalente, sia per fatturato che, soprattutto, per numero di soci e lavoratori impiegati.



Nel corso del 2021 si è inoltre internalizzato il servizio di contabilità, investendo sul personale dell'organizzazione e portando a due il numero di operatori dedicati all'amministrazione.

L'obiettivo di sviluppo dei 2milioni di fatturato entro due anni, accantonato lo scorso anno, ritorna ad essere perseguibile ponendo la Cooperativa in una condizione di solidità tale da rendere più sicure le posizioni lavoratori dei soci.



5.2 Aree di impegno e settori

Nel corso del 2021 la Cooperativa ha testato l'allineamento tra i settori di attività e le 3 aree di impegno che erano state individuate nel 2020 (minori, giovani e comunità). Tale modello si è rivelato inefficace rispetto alla necessità della Cooperativa di mantenere un controllo di gestione puntuale,

corrispondente alle attività di gestione, progettazione e presidio amministrativo di progetti e servizi. Si è ritenuto, pertanto, opportuno rivedere l'organizzazione delle Aree come segue:

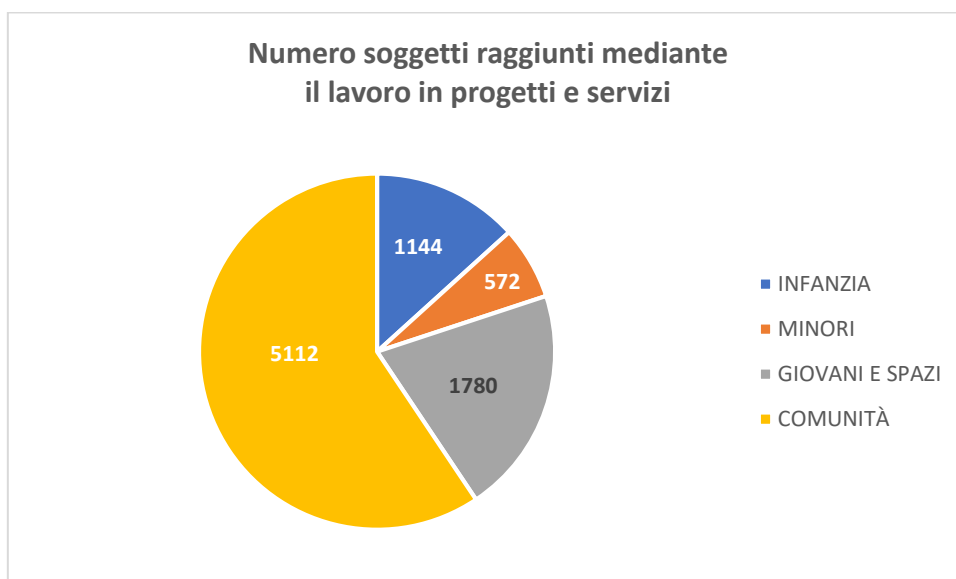
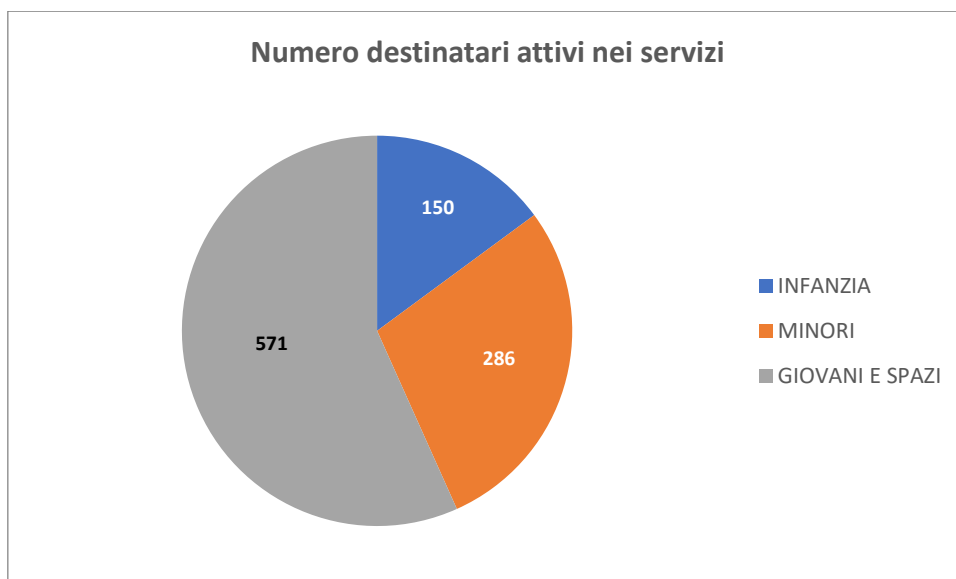
Infanzia: nidi, scuole dell'infanzia e ristorazione collettiva

- Minori: animazioni estive, progetti territoriali, doposcuola, progetti con le scuole, per il target 6-14 anni
- Giovani e spazi: progetti giovani e attività che prevedano l'utilizzo di spazi di aggregazione anche per target sovrapponibili al settore minori
- Progetti e comunità: invecchiamento attivo, festival, formazioni
- comunità locali e di settore.

Il prospetto seguente riepiloga i servizi e i progetti del 2021 tra i settori e le aree della Cooperativa:

| | Area infanzia | Area Minori | Area Giovani e Spazi | Area Comunità |
|--|--|---|---|---|
| Settore Infanzia 0-6 e Ristorazione collettiva | <ul style="list-style-type: none"> - Nido AULSS Rovigo - Nido di Villadose - Nido di Fratta Pol. - Nido di Stienta - Nido di Ficarolo - Nido di Polesella - Nido AULSS Udine - Nido Ospedaletto Euganeo - Scuola Infanzia Masi - Scuola Infanzia Polesella | <ul style="list-style-type: none"> - Progetto "A scuola di Bellezza" – piano Estate I.C. "A. Manzi" Ferrara | | |
| Settore Giovani e Progetti | | <ul style="list-style-type: none"> - Colonia diurna di Jesolo (accorpata operativamente al centro giovani Byc per prossimità territoriale e continuità di gestione) - | <ul style="list-style-type: none"> - CAR After Hour Albignese - Centro Giovani Jesolo - Progetti Giovani Padova - Wake Hub e Progetto Giovani Lendinara - Makers & Medialab Rovigo - Progetto Giovani Abano - Progetti Povertà Educative "Con I bambini" per continuità di oggetto (alfabetizzazione digitale) | <ul style="list-style-type: none"> - Progetto Generazioni in Rete – bando invecchiamento attivo Regione del Veneto - Progetto "CEDRO – Comunità Educante Rovigo" Comune di Rovigo |
| Settore Servizi ed eventi socio-culturali e di comunità | <ul style="list-style-type: none"> - Progetto Invecchiamento attivo Polesella | - | <ul style="list-style-type: none"> - Festival e iniziative di comunità (Anime Verdi) - Meeting di Ricerca "Spazi Ibridi" con Unipd | <ul style="list-style-type: none"> - Biblioteca di Stienta - Progetto Diritti al Futuro |

Nel corso del 2021, per celebrare la ricorrenza dei 25 anni dalla nascita della Cooperativa, la base sociale ha partecipato all'ideazione e organizzazione delle iniziative commemorative, che hanno visto il coinvolgimento di tutti i committenti, nell'iniziativa "Diritti al Futuro", realizzata nel mese di novembre.



5.3 Verso il miglioramento continuo

Nel 2021 la Cooperativa si è impegnata per il raggiungimento degli obiettivi di miglioramento dichiarati per l'anno. Oltre al risultato di gestione descritto nel paragrafo precedente, di seguito si presenta lo schema di sintesi relativo allo stato di attuazione degli ulteriori obiettivi individuati dalla Direzione per il 2021 e la conseguente definizione degli obiettivi di miglioramento 2022, che così possono essere riassunti:

- Rafforzare la cultura della segnalazione interna in ottica di miglioramento continuo e utilizzare i questionari di soddisfazione committenti come strumento predittivo per eventuali reclami;

- Aumentare il numero di bambini nei servizi;
- Potenziare le competenze interne;
- Consolidare e incrementare le partnership (almeno 3 nuove collaborazioni per servizio ogni anno);
- Stabilizzare il canale dei Meeting come strumento di formazione e di team building;
- Consolidare il piano di welfare aziendale.

| OBIETTIVI STRATEGICI | OBIETTIVI GENERALI | OBIETTIVI DI MIGLIORAMENTO 2021 | RISCONTRI 2021 | OBIETTIVI DI MIGLIORAMENTO 2022 |
|--------------------------------------|---|---|---|--|
| 1. EROGAZIONE DEI SERVIZI | 1a) Qualità dei servizi | Consolidare i risultati e promuovere la cultura della segnalazione interna per anticipare possibili reclami e al contempo orientarsi al miglioramento continuo. | Nessuna non conformità. Un reclamo a cui è conseguita una azione correttiva. | Si mantiene l'obiettivo dello scorso anno. Consolidare i risultati e promuovere la cultura della segnalazione interna per anticipare possibili reclami e al contempo orientarsi al miglioramento continuo. |
| | 1b) Qualità dei servizi per la Prima Infanzia | Consolidare il livello di soddisfazione e aumentare la partecipazione ai questionari. | Risultati generalmente in linea con i dati presi a riferimento. | Aumentare il numero dei bambini nei servizi sottoutilizzati. |
| | 1c) Qualità dei servizi Laboratori e Ludoteche | Settore momentaneamente inattivo | | |
| | 1d) Qualità dei servizi per Adolescenti e Giovani | Qualificare le competenze degli operatori rispetto al nuovo profilo dei servizi. | Si è realizzato un ulteriore progetto di formazione trasversale volto a consapevolizzare gli operatori rispetto alle innovazioni possibili. | Si conferma la volontà di qualificare le competenze degli operatori rispetto al nuovo profilo dei servizi. |
| | 1e) Azioni innovative nei servizi | Sviluppare, testare e consolidare i cantieri avviati. | Processo di normalizzazione dei servizi attivati in reazione alla pandemia e conseguente diminuzione del ricorso a processi innovativi. | Orientare l'innovazione all'organizzazione anziché ai servizi. |
| | 1f) Ristorazione scolastica | Aumentare il numero di risposte ai questionari rivolti alle famiglie. | Aumento del numero di risposte ai questionari ed esiti dei questionari positivi. | Consolidare il livello di soddisfazione. |
| 2. SODDISFAZIONE DI CLIENTI E UTENTI | 2a) Soddisfazione del Cliente/Committente | Aumentare il numero di risposte ai questionari. Coinvolgimento dei committenti negli audit interni. | Esiti positivi in termini di compilazione dei questionari e soddisfazione dei committenti. Coinvolgimento dei | Mantenimento del risultato in termini di esiti dei questionari e coinvolgimento committenti negli audit. |

| | | | | |
|---------------------------------------|---|--|--|---|
| | | | committenti negli audit interni. | |
| | 2b) Soddisfazione dei clienti/utenti | Mantenimento del livello di soddisfazione. Rielaborazione e somministrazione di questionari più funzionali alla compilazione online. | Non è stata data evidenza ai clienti dell'attuazione dei suggerimenti accolti. | Utilizzare i questionari di soddisfazione committenti come strumento predittivo per eventuali reclami. Ogni servizio deve attivare almeno 3 collaborazioni ogni anno. |
| | 2c) Miglioramento delle prestazioni | Promozione della cultura interna orientata al miglioramento continuo. | Gestione di un reclamo e azione correttiva conseguente. | Promozione della cultura interna orientata alla condivisione delle informazioni e al miglioramento continuo. |
| 3. RISULTATI DI GESTIONE | 3a) Qualità fornitori | Inserimento dei riferimenti ambientali nella scheda fornitori. Attivazione di almeno una partnership con fornitori qualificati. | Consolidamento del numero dei fornitori qualificati. Avvio del dialogo con un fornitore per l'acquisto di prodotti CAM. Partnership con Cassa Padana per la realizzazione del film. | Confronto con almeno un nuovo fornitore per acquisti conformi CAM. |
| | 3b) Risultati di gestione | Aumento del controllo di gestione. | Aumento di fatturato del 41% rispetto all'anno precedente e del 22,2% rispetto al pre Covid. Acquisito il controllo di gestione e la contabilità. | Aumento del 15% del fatturato. |
| 4. QUALITÀ DEL LAVORO / VITA DEI SOCI | 4a) Qualificazione e formazione del personale | Consolidamento delle competenze trasversali all'ambito digitale e all'uso innovativo degli spazi (compreso educazione outdoor). | Attuazione del Piano della Formazione e avvio dei due meeting di settore. | Consolidamento dei Meeting come strumento di formazione e di team building. |
| | 4b) Qualità del lavoro/vita dei soci | Ideazione e progettazione di un piano di welfare aziendale. | Continuità. In occasione del 25esimo della Cooperativa si è puntato a migliorare la qualità dei rapporti interni tra soci lavoratori nella prospettiva di integrarlo in un piano di welfare aziendale. | Monitoraggio dei benefici dell'attuale sistema di assistenza sanitaria integrativa ed eventuale integrazione con ulteriori strumenti. Revisione del regolamento dei lavoratori. |
| | 4c) Certificazione ISO 9001/2015 | Avanzare nell'integrazione della modulistica 9001:2015 e 14001/2015 e formazione interna sulle tematiche ambientali. | Progressiva integrazione della modulistica. | Monitoraggio e sviluppo di pratiche in linea con la certificazione 14001. |
| 5. PRESENZA SUL TERRITORIO | 5a) Promozione di azioni propositive sul territorio | Trasformare le committenze in partnership e consolidamento delle partnership esistenti. | Formalizzazione delle partnership negli eventi di pubblica rilevanza. | Consolidamento. |

5.4 Le attività 2021

Nel rispetto di quanto dichiarato nella propria Missione, la Cooperativa progetta e programma attività e iniziative in risposta alla pluralità dei bisogni e delle aspettative, individuali e collettive delle comunità di riferimento.

Nel 2021 il **settore Infanzia 0-6 e ristorazione collettiva**, uscendo gradualmente dall'emergenza sanitaria dello scorso anno, ha ripreso a pieno regime le attività dei servizi educativi in continuità con il 2020, pur mantenendo tutte le misure di prevenzione e contrasto alla diffusione del virus SARS CoV-2. Il settore ha lavorato intensamente con le Amministrazioni committenti nella rimodulazione periodica dell'organizzazione nei nidi e nelle scuole per adeguarla alle numerose disposizioni ministeriali, all'aggiungersi di nuove procedure, come per esempio il green pass obbligatorio per tutto il personale e adulti esterni che accedono nei servizi con relativo controllo quotidiano.

Facendo tesoro dell'esperienza del 2020 sono stati riproposti nel mese di luglio, dove possibile, i Centri estivi per bambini dai 3 ai 6 anni, con un buon numero di adesioni. Con la riapertura dell'anno scolastico 2021-2022 si è registrato in quasi tutti i servizi un aumento delle iscrizioni, in controtendenza al calo significativo, soprattutto nei nidi, registrato nel 2020 alla riapertura dei servizi dopo le lunghe sospensioni per il covid-19.

La ripresa del settore Infanzia ha avuto una ricaduta positiva anche dal punto di vista economico con il recupero del gap negativo registrato nel 2020 e l'aumento del fatturato di circa il 58% rispetto all'anno precedente e di circa il 10% rispetto al 2019 ante covid-19. In generale il fatturato del settore Infanzia rappresenta circa il 65% del fatturato globale 2021 della cooperativa.

Dagli esiti di gestione dei singoli servizi, alle situazioni di criticità di alcuni nidi fanno da contraltare le esperienze molto positive legate alle gestioni delle due scuole dell'infanzia paritarie e alcune sperimentazioni innovative del sistema zero-sei come a Polesella.

A fine dicembre 2021 l'organico impiegato nel settore infanzia era di **62 unità**: 33 educatrici, 6 insegnanti (di cui una di sostegno), 16 operatrici d'appoggio, 4 cuoche/i, un'impiegata e due coordinatrici. Rispetto al 2020 si registra un aumento di 10 unità, con una flessione del personale educativo e d'appoggio dovuto in buona parte alla gestione del nuovo servizio di Ospedaletto Euganeo. Nel 2021, per quanto riguarda il Settore Infanzia, la cooperativa ha partecipato a 3 gare d'appalto, di cui 2 aggiudicate: una per il rinnovo annuale del nido di Stienta già in gestione, e l'altra per acquisizione in concessione del nido comunale di Ospedaletto Euganeo.

Nel 2021 il **settore Giovani e Progetti** ha mantenuto tutti i servizi e progetti in gestione nei Comuni di Padova, Jesolo, Lendinara, Abano Terme e Albignasego, con l'avvio operativo delle attività con il Comune di Rovigo.

A fine dicembre 2021 l'organico impiegato nel settore giovani e progetti era di **10 unità**, di cui 9 a tempo parziale, organizzate in diverse equipe di progetto a governo dei progetti e servizi citati.

Con la realizzazione del meeting di ricerca “**Spazi Ibridi**” in collaborazione con l’Università di Padova a maggio 2021 e con la realizzazione dell’evento “**Diritti al Futuro – dare parola alle nuove generazioni**” il 20 novembre, in occasione dei 25 anni de Il Raggio Verde, la Cooperativa ha ripreso l’organizzazione di attività di formazione che si prevede possano essere oggetto di ulteriore sviluppo a partire dall’anno successivo.

Attualmente in attesa della validazione del percorso, nel 2021 si è chiuso il triennio di **dottorato industriale** accordato con il Dipartimento di Filosofia, Sociologia, Pedagogia e Psicologia Applicata dell’Università di Padova. Il percorso ha consentito di modellizzare alcune delle esperienze di progettazione spazi de Il Raggio Verde, con particolare riferimento a WakeHub e alle sue successive derivazioni: Jesolo Music Lab, PG Lab e Innovation Lab. Grazie a contesti di studio strutturato con gli eventi “Spazi Ibridi” e “Diritti al Futuro”, si è creato un laboratorio di formazione a cui si intende dare un carattere permanente, anche con azioni trasversali alle aree.

Con il percorso formativo finanziato da FonCoop e le azioni formative sull’outdoor education nel settore infanzia, si sono ulteriormente qualificate le risorse umane in una prospettiva di innovazione che coinvolge l’intero assetto organizzativo della cooperativa.

Nel 2021 sono stati complessivamente intrapresi 7 percorsi sperimentali e innovativi, dato in diminuzione rispetto agli anni precedenti in virtù di un processo di normalizzazione dei processi attivati negli anni precedenti in reazione alla pandemia.

| Progettazioni sperimentali / innovative nei servizi | | | |
|---|------|------|------|
| Aree | 2021 | 2020 | 2019 |
| Infanzia | 3 | 8 | 6 |
| Giovani | 2 | 6 | 3 |
| Comunità | 2 | 1 | 1 |
| Complessivo | 7 | 15 | 10 |

Di seguito una panoramica delle attività realizzate nel corso del 2021 nei principali territori di riferimento.

ROVIGO

Nel comune capoluogo e sede della Cooperativa, nel corso dell’anno l’attività della Cooperativa si è sviluppata attraverso proposte a sostegno della genitorialità e della prima infanzia e dell’adolescenza.

Nido d’infanzia aziendale Ulss 5 Polesana “La Nuvola Blu”. Il nido di Rovigo, al cui interno vi lavorano principalmente socie della Cooperativa, è un presidio importante per il Raggio Verde sia per la sua collocazione nel capoluogo e le potenzialità della struttura, sia per la sua unicità di nido aziendale nell’intera provincia. Dopo un primo semestre critico, per difficoltà legate all’emergenza sanitaria, nella prima metà del 2021 si è registrata una lieve ripresa con un aumento della media dei bambini iscritti (da 16 a 21). Nonostante i numeri ridotti, il nido ha funzionato tutto l’anno con due sezioni (“bolle”) distinte, rendendo l’organizzazione molto onerosa e non sostenibile.

Per quanto riguarda il settore Giovani e spazi, grazie all'acquisizione dei lotti 6 e 8 dello **Urban Digital Center Innovation Lab** del Comune di Rovigo, si è dato avvio all'apertura del **Makers&Media Lab** e del progetto Social Media House presso la nuova struttura di Via Badaloni n. 2 (ex Liceo Celio). Con una attività coordinata con il gruppo di lavoro del Comune di Rovigo, tre operatori e uno staff di esperti, per lo più provenienti dalle community di Lendinara e Padova, hanno dato luogo ad una esperienza particolarmente innovativa ed intergenerazionale, che vede nello sviluppo di un laboratorio aperto alla città, una opportunità di aggregazione e apprendimento in cui il digitale è mediatore di più contenuti e forme di relazione.

Nell'ambito della partecipazione al tavolo adolescenza del **Comune di Rovigo**, inoltre, si sono sviluppate le condizioni per dare vita ad un'ATI di cui la cooperativa Peter Pan ha assunto il ruolo di capofila, aggiudicatasi l'incarico di coprogettazione per la realizzazione del progetto "**CEDRO – Comunità Educante Rovigo**", che ha consentito a Il Raggio Verde di assumervi il ruolo di direzione scientifica e di sperimentazione dell'attività di post-scuola per la fascia 14-16 anni, con l'estensione di utilizzo degli spazi di Innovation Lab Rovigo previsti dai citati lotti 6 e 8, per il solo mese di dicembre. L'ingresso nella cabina di regia del progetto, avvia per la prima volta una collaborazione strutturata tra le 4 cooperative sociali di Rovigo (Il Raggio Verde, Peter Pan, Porto Alegre e Zico) e l'amministrazione comunale.

Nell'ambito del medesimo tavolo adolescenza, il **Comune di Rovigo** ha indicato una necessità di presidio di alcuni luoghi pubblici ritenuti critici, con eventi e iniziative capaci di riqualificarli. In questa prospettiva si è proposta la realizzazione della Camminata non competitiva "**Walk 4 Children**" nell'ambito del progetto del 25° anniversario della cooperativa "Diritti al Futuro", ottenendo un **patrocinio con oneri**, utile a confermare anche la dimensione di sviluppo di comunità di cui Il Raggio Verde può farsi portatrice.

POLESILLA

Dall'asilo nido, alla scuola dell'infanzia fino ai progetti per giovani, adulti e anziani, a Polesella la Cooperativa riveste un ruolo importante per la vita della comunità.

Micro Nido d'infanzia comunale "Gattonando". Anche grazie all'ottima collaborazione con il Comune di Polesella, la gestione di questo nido è ininterrotta dal 2008. La media annua di iscrizioni nel 2021 è stata di 16/18 bambini in un unico gruppo epidemiologico; dal mese di settembre 2021 si è registrato un incremento di iscrizioni fino ad arrivare alla saturazione dei 22 posti disponibili con la prospettiva di una lista d'attesa. La sinergia con la scuola dell'infanzia ha creato un circuito positivo che è stato di giovamento a entrambe le strutture in termini di incremento delle iscrizioni. Da sempre interessato a progettazioni innovative che coinvolgano il nido, il Comune di Polesella nell'anno ha erogato alla Cooperativa dei contributi aggiuntivi per ristori covid-19.

Scuola dell'infanzia paritaria "Pietro Selmi". Nel 2021 scadeva la convenzione triennale con l'Ente IPAB ed è stata rinnovata per un altro triennio fino al 2024. La scuola ha grandi potenzialità non ancora esplorate a pieno e che derivano sia dalle sue caratteristiche strutturali interne ed esterne, sia dalla ottima collaborazione con l'Ente Pietro Selmi che ha sempre accolto e sostenuto le proposte e progettualità della Cooperativa. L'offerta formativa orientata alla qualità e all'innovazione, ha sostenuto la promozione del servizio e l'aumento delle iscrizioni: in tre anni, dal 2017 al 2020, si è passati da 33 a 45 iscrizioni medie annue. Nel 2021 la scuola ha adottato un'organizzazione con tre "bolle" epidemiologiche nel primo semestre e due alla ripresa di settembre, con una ricettività media nell'anno di 48 bambini. Nel 2021 è stato sottoscritto un protocollo con il Comune di Polesella e l'Opera Pia per la riserva di 3 posti per l'accoglienza di bambini in situazione di disagio sociale.

Con riferimento agli altri settori, alla chiusura del progetto "**Comunità Multiage**" cofinanziato dal bando invecchiamento attivo 2018, l'Opera Pia Pietro Selmi ha incaricato Il Raggio Verde per lo studio di fattibilità di una possibile rigenerazione dell'area di loro proprietà, avviando la rete "**CORPO – Coworking Rurali in Polesine**", un circuito di ambienti per la messa in rete di spazi, servizi e persone in ambienti di lavoro flessibili e confortevoli. Nonostante i tentativi di coinvolgimento del polo rurale anche con il progetto #sPostati e la collaborazione dell'Istituto Comprensivo e dei servizi già gestiti dalla Cooperativa nel territorio, gli scarsi margini di manovra determinati dalla fatiscenza dello stabile che insiste sul parco hanno costretto a desistere dal progetto in assenza di un investimento capace di coprire i costi della sicurezza.

LENDINARA

A Lendinara la Cooperativa ha lavorato principalmente su progetti e spazi volti al coinvolgimento e alla formazione continua di giovani, adulti e anziani.

WakeHub, continua ad essere lo spazio incubatore e propulsore di più iniziative progettuali, grazie ad un comodato quindicennale che ha visto la sua scadenza a maggio 2021 e che prevede l'assegnazione della struttura con un nuovo comodato entro i termini di proroga del maggio 2022. Presso WakeHub ha avuto sede il progetto regionale a favore dell'invecchiamento attivo "**Generazioni in Rete**" finanziato dalla Regione Del Veneto, che ha visto impegnati 6 operatori a tempo parziale. Nello specifico il progetto ha consentito di sperimentare la dimensione dell'alfabetizzazione digitale e dell'impiego delle nuove tecnologie con la fascia over65. Sempre a WakeHub si sono tenuti la gran parte dei laboratori di creatività digitale di #sPostati, il progetto che vede la cooperativa Il Raggio Verde essere partner di Titoli Minori nell'ambito delle azioni sostenute dal fondo di contrasto alle povertà educative Con I Bambini.

Nel corso del 2021 ha ripreso con vigore la progettualità avviata dall'associazione Cosechesuccedono e ospitata presso WakeHub in partnership con Il Raggio Verde che grazie al progetto "**In Tutti i Sensi**" co-finanziato da CulturalMente 2017 di Fondazione Cassa di Risparmio di

Padova e Rovigo, ha dato avvio al team per lo sviluppo di tecnologie inclusive nel turismo “One More Experience”, avviando interessanti collaborazioni con i poli museali delle province di Rovigo e Padova.

Sul finire del 2021, a seguito di una manifestazione di interesse per la co-progettazione in materia di politiche giovanili, con il Comune di Lendinara si è acquisito l’incarico per la realizzazione del progetto “**Smart Country**” nell’anno successivo.

ALTRI COMUNI NELLA PROVINCIA DI ROVIGO

Nella provincia sono diversi i servizi gestiti dalla Cooperativa nell’ambito del settore Infanzia.

STIENTA. Nido d’infanzia comunale “Coccole”. Il nido ha lavorato per tutto l’anno con due “bolle” e una ricettività concordata con il Comune di 22 bambini. Dal mese di giugno, a causa della mancanza di classi a orario prolungato nell’adiacente scuola primaria, è stato interrotto il servizio di ristorazione che, consentendo di massimizzare l’attività della cucina del nido, per anni aveva rappresentato una risorsa aggiuntiva. Il nido di Stienta, il cui appalto scadrà nel 2022 dopo 8 anni di servizio, è una gestione consolidata per la Cooperativa: qui sono stati realizzati molti progetti, il personale è quasi tutto socio della Cooperativa e la conoscenza del territorio ha consentito di tessere relazioni generative con molte agenzie educative e produttive locali.

Biblioteca comunale di Stienta. Unica biblioteca gestita dalla cooperativa nel 2021, ha impegnato una operatrice con la qualifica di bibliotecaria. La gestione si è conclusa il 31/12/2021 e non ci sono state altre nuove acquisizioni.

VILLADOSE. Nido d’infanzia comunale “Latte e cacao”. Il nido ha lavorato con un gruppo epidemiologico unico e ha avuto una ricettività concordata con il Comune di 16 bambini nella prima parte dell’anno e di 25 con la riapertura a settembre. Si tratta di un servizio consolidato, con personale stabilizzato e un grande senso di appartenenza alla Cooperativa; le iscrizioni nell’arco dell’anno si sono attestate sui 21 bambini e l’esito di gestione è stato positivo.

FICAROLO. Nido d’infanzia comunale “Peter Pan”. Il servizio è stato acquisito dal primo gennaio 2020 appena un mese prima della lunga sospensione per il covid-19 e questa evenienza ha purtroppo compromesso le previsioni gestionali del biennio. La criticità principale del nido è rappresentata dalle iscrizioni che, o per la concorrenza di altri servizi nei comuni limitrofi, o per la cultura del territorio ancora molto incentrata sulla famiglia e l’accudimento dei piccoli in contesto domestico, sono ancora troppo poche per sostenere i costi di gestione. Alla luce dello spopolamento aggravato dalla pandemia (erano solo 5 i bambini a inizio dell’anno educativo 2021/22), alla scadenza del primo biennio previsto in gara, si è prospettato al Comune la disponibilità al rinnovo per un solo anno educativo, richiedendo quindi l’indizione di una nuova gara.

FRATTA POLESINE. Nido d'infanzia comunale "La Tana degli Orsetti". La gestione di questo servizio ha portato con sé alcune criticità legate principalmente alle iscrizioni: l'emergenza sanitaria ha purtroppo stabilizzato un calo progressivo delle iscrizioni che nel 2021 si sono fermate a 6 bambini rendendo insostenibili i costi di gestione. Ad appesantire la situazione, alcuni eventi dell'anno precedente fra cui la perdita della gara per la ristorazione di nido e scuola dell'infanzia che permetteva di integrare le risorse economiche. Sarebbe rilevante, per la salute del nido, poter concordare insieme al Comune nuovi obiettivi di sviluppo.

PADOVA.

Punto di riferimento del settore giovani e dei progetti con le comunità, il **Servizio di Animazione Giovanile** del Comune di Padova ha impegnato 5 operatori a tempo parziale e una collaborazione temporanea e si è avvalso di una proroga per le progettualità previste dai piani regionali in materia di politiche giovanili con il progetto "**Memory Tabs**" (riprogettato in "Memory Tabs 2" da realizzarsi l'anno successivo). Nel corso dell'anno il servizio si è svolto senza soluzione di continuità, sia in presenza che a distanza, anche con l'utilizzo dello smart working, avvalendosi delle agevolazioni di legge, in accordo con il Comune di Padova.

L'ormai "rodata" versione anticontagio del **festival di giardini aperti "Anime Verdi"**, sperimentata nel 2020, ha consentito di programmare l'evento con maggiore anticipo, superando gli ingressi dell'anno precedente e candidandosi a migliore performance di incasso se non fosse piovuto la seconda giornata. Il Festival ha complessivamente coinvolto 90 volontari e accolto quasi 2000 visitatori coinvolgendo lo stesso gruppo di lavoro del Servizio di Animazione Giovanile con una integrazione oraria. L'iniziativa, con il contributo e la collaborazione del Comune di Padova è realizzata da Il Raggio Verde a rischio d'impresa, che è titolare del marchio "Anime Verdi".

ALTRI COMUNI NELLA PROVINCIA DI PADOVA

OSPEDALETTO EUGANEO. Nido comunale "La Luna nel Pozzo". Nuovo servizio in gestione da settembre 2021, il nido ha una ricettività di 30 bambini, coperta fin da subito all'85%. Dopo i primi mesi di assestamento e conoscenza con i genitori, le relazioni si sono via via consolidate grazie a un lavoro costante di dialogo e coordinamento con le famiglie, con il Comune di Ospedaletto e con il gruppo di lavoro assorbito quasi completamente dal precedente gestore.

MASI. Scuola dell'infanzia comunale "San Giuseppe". Durante tutto il 2021 la scuola, in accordo con il Comune, ha adottato una organizzazione con due "bolle" epidemiologiche con una ricettività media di 33 bambini nella prima metà dell'anno; con la ripresa a settembre 2021 si è registrato un incremento delle iscrizioni, concordando con il Comune il limite di 38 bambini fino al perdurare delle misure di prevenzione Covid. Il rapporto positivo con l'Amministrazione Comunale è stato la

premessa per una significativa collaborazione, sia in risposta all'aumento dei costi di gestione anti-Covid, sia per le attività del centro estivo organizzato nel mese di luglio.

ALBIGNASEGO. Grazie alla prosecuzione del progetto "Screens Network" per tutto l'inverno, si è riusciti a salvaguardare il proseguimento delle attività fino alla riapertura primaverile, che ha visto nel rinnovo della formula estiva "Sémo Fòra" la possibilità di dare continuità al servizio per tutto l'anno. Da settembre, poi, il **Centro di Aggregazione Ragazzi "After Hour"** del Comune di Albignasego, in cui sono impegnati 2 operatori a tempo parziale, ha ripreso regolarmente l'attività.

ABANO TERME. A conferma dell'esito della prima e seconda progettazione con i **piani di intervento in materia di politiche giovanili**, il Comune di Abano Terme ha confermato la collaborazione anche per la terza annualità, con continuità di incarico per 2 operatori ad integrazione oraria degli incarichi su Padova e Albignasego.

PROVINCIA DI VENEZIA

JESOLO. La gestione del **Centro Giovani BYC del Comune di Jesolo**, la cui naturale scadenza di gestione era prevista per il gennaio 2020 è stato oggetto di successive proroghe tecniche che hanno visto una totale copertura del 2021, prevedendo un parziale recupero dei servizi non corrisposti nei precedenti periodi, corrispondenti a 3 mensilità senza fatturazione sull'annualità. L'ultima proroga utile, entro cui è prevedibile la gara di rinnovo, ha scadenza maggio 2022. Dopo l'ulteriore chiusura invernale per Covid e la riapertura di maggio, il servizio è stato nuovamente sospeso in corrispondenza dell'utilizzo della medesima struttura per la colonia estiva tra giugno e settembre, per poi riaprire a fine settembre. 3 gli operatori impiegati a tempo parziale.

La **colonia estiva diurna Giocolonia del Comune di Jesolo** è stata gestita con le stesse misure previste per l'anno precedente, prevedendo sia l'utilizzo della struttura di via Levantina (Byc), sia la scuola Marco Polo di Jesolo paese. A differenza del 2020 si è riusciti a garantire i 4 turni in virtù delle minori restrizioni. Nonostante le diverse chiusure dettate dall'applicazione delle normative anticontagio, il servizio ha trovato piena soddisfazione da parte degli utenti e dell'amministrazione, impiegando 29 operatori e 5 addetti alle pulizie da luglio ai primi di settembre.

FERRARA.

Con la manifestazione d'interesse inviata all'Istituto Comprensivo "Alberto Manzi" di Ferrara, nell'estate 2021 si è ripreso ad operare in modo strutturato nell'ambito scolastico, anche se con un progetto di animazione estiva, volto a recuperare legami sociali e competenze relazionali indebolitisi all'epoca della pandemia. Con "**A Scuola Di Bellezza**", finanziato dal Piano Scuola Estate del MIUR, si sono erogate 320 ore di attività con 11 formatori in 4 plessi, creando i presupposti per un riavvio del settore scuola entro il 2022.

UDINE.

Nido d'infanzia aziendale "Il Nido degli Scriccioli" dell'ASUFC. Il servizio accoglie attualmente una media di 56 bambini, corrispondente al 93% dei 60 posti autorizzati. Pur essendo un servizio in continuità dal 2015, il nuovo appalto aggiudicato nel 2020 ha portato con sé alcune criticità. Tra queste, la gestione risulta in perdita per un errore inconsapevole nella formulazione dell'offerta economica in sede di gara che non è stato possibile correggere in seguito all'aggiudicazione. Alcuni interventi sui costi di gestione hanno ridotto lo squilibrio economico per mantenerlo entro una soglia assorbibile dalla Cooperativa.



Sezione 6 - Situazione economico-finanziaria

Proventi e ricavi

Ripartizione dei ricavi delle vendite e delle prestazioni secondo categorie di attività.

| Categoria di attività | Valore esercizio corrente 2021 | Valore esercizio corrente 2020 | Variazione |
|-----------------------------------|--------------------------------|--------------------------------|----------------|
| Gestione scuola infanzia | 332.693 | 176.822 | 155.871 |
| Rette asilo nido | 222.352 | 87.450 | 134.902 |
| Gestione asilo nido | 588.437 | 378.583 | 209.854 |
| Gestione biblioteche | 7.480 | 15.089 | -7.609 |
| Gestione mense/erogazione | 19.819 | 27.463 | -7.644 |
| Animazione/progetti giovanili | 645.665 | 613.048 | 32.617 |
| Altri servizi | 348 | 3.805 | -3.457 |
| Totale entrate da attività | 1.816.794 | 1.302.260 | 514.534 |
| Altri ricavi e proventi | 1.139 | 23.256 | -22.117 |
| Totale | 1.817.933 | 1.325.516 | 492.417 |

L'anno 2021 ha visto il perdurare della congiuntura avversa dal punto di vista economico-sociale derivante dall'emergenza sanitaria Covid-19. L'attività della nostra impresa è stata sospesa forzatamente per un breve periodo di tempo a causa delle previsioni governative per il contrasto all'emergenza sanitaria, rientrando in uno dei settori ritenuti più a rischio. Superata questa breve fase di chiusura forzata l'attività durante l'esercizio sociale ha subito comunque dei rallentamenti. Nonostante ciò, nel 2021 i ricavi sono aumentati sia rispetto al 2020 (+39,03%), sia rispetto al 2019 (+11,70).

Il Settore Infanzia (nidi e scuole dell'infanzia) costituisce circa il 63% dei ricavi, con un incremento nell'anno di circa il 44% rispetto al 2020 in cui il settore aveva registrato un significativo decremento a causa dell'emergenza sanitaria covid-19 e delle prolungate sospensioni dei servizi; le attività di ristorazione scolastica e gestione piccole biblioteche hanno avuto una ulteriore flessione rispetto al 2020 costituendo sempre più un'area di attività residuale; il Settore Giovani e Progetti costituisce il 35,5% dei ricavi del 2021 con un incremento rispetto al 2020 del 5%.

Provenienza dei ricavi

| Tipologia proventi | Valore esercizio corrente 2021 | Valore esercizio corrente 2020 | Variazione |
|--------------------------------|--------------------------------|--------------------------------|----------------|
| Gestione appalti Ente pubblico | €. 1.022.441 | €. 798.891 | 233.550 |
| Corrispettivi privati * | €. 618.280 | €. 380.093 | 238.187 |
| Contributi pubblici | €. 176.476 | €. 122.216 | 54.530 |
| Altro | €. 466 | €. 1.060 | -594 |
| totale | €. 1.817.933 | €. 1.302.260 | 515.673 |

*cooperative/famiglie/associazioni...IPAB

Nel 2021 la provenienza dei ricavi e dei proventi è per il 66% da Enti Pubblici e per il 34% da Enti privati e famiglie.

I maggiori contribuenti

| Tipologia contribuenti | Valore esercizio corrente 2021 | Valore esercizio precedente 2020 | Variazione |
|----------------------------------|--------------------------------|----------------------------------|----------------|
| Amministrazioni Comunali | €. 1.122.002 | €. 845.119 | 276.883 |
| Provincia di Rovigo | 493.014 | 284.146 | 208.868 |
| Provincia di Padova | 305.645 | 257.379 | 48.266 |
| Provincia di Venezia | 323.343 | 303.594 | 19.749 |
| Amministrazioni Regionali | €. 78.100 | €. 75.055 | 3.045 |
| Veneto | 47.410 | 38.860 | 8.550 |
| Friuli Venezia Giulia | 30.690 | 36.195 | -5.505 |
| Privati | €. 616.692 | €. 380.093 | 236.599 |
| IPAB | 206.416 | 99.696 | 106.720 |
| Famiglie/Cooperative/associaz. | 410.276 | 280.397 | 129.879 |
| Altro | €. 1.139 | €. 1.993 | -854 |
| totale | €. 1.817.933 | €. 1.302.260 | 515.673 |

Nel 2021 la Cooperativa non ha effettuato raccolte fondi per finanziare e sostenere le proprie attività.

Oneri della gestione

Di seguito viene fornito un dettaglio dei costi della produzione e delle variazioni rispetto all'anno precedente.

| Descrizione | Valore al 31/12/2021 | Valore al 31/12/2020 | Variazione |
|--|----------------------|----------------------|----------------|
| Per materie prime, sussidiarie, di consumo e di merci | 92.396 | 78.576 | 13.820 |
| Per servizi | 18.7519 | 165.576 | 21.943 |
| Per godimento di beni di terzi | 12.194 | 5.412 | 6.782 |
| Per il personale | 1.421.498 | 1.030.144 | 391.354 |
| Ammortamenti e svalutazioni | 12.142 | 9.851 | 2.291 |
| Variazioni delle rimanenze di materie prime, sussidiarie, di consumo e merci | - | - | |
| Accantonamenti per rischi | - | - | |
| Altri accantonamenti | 10.000 | 5.000 | 5000 |
| Oneri diversi di gestione | 49.889 | 11.589 | 38.300 |
| Totale calcolato | 1.785.638 | 1.306.148 | 479.490 |

Gli eventi avversi che sono iniziati nel 2020 con l'emergenza sanitaria covid-19, come detto, sono proseguiti nel 2021 e anche se con minor intensità, hanno prodotto maggiori costi nella nostra gestione. In particolare, durante l'anno 2021, sono state sostenute spese per l'acquisto di dispositivi anti-covid per euro 5.012.

L'incremento dei costi per il personale è derivato da un aumento del numero dei lavoratori in forza alla cooperativa sia per effetto di una organizzazione dei servizi in continuità implementata dalle misure covid-19, sia per l'acquisizione di nuovi servizi in gestione.

Relazioni contrattuali con la Pubblica Amministrazione

Nel 2021 la Cooperativa sociale il Raggio Verde ha intrattenuto rapporti contrattuali e di convenzionamento con Pubbliche Amministrazioni (Comuni e ULSS) delle provincie di Rovigo, Padova, Venezia, Udine e della Regione Veneto. Di seguito una tabella sintetica:

| SETTORE | SERVIZIO | COMMITTENTE |
|--|--|---|
| SETTORE SERVIZI PER LA PRIMA INFANZIA | Asilo nido aziendale Nuvola Blu di Rovigo | A.Ulss5 (rette dei privati) - Contratto di concessione 2017- |
| | Asilo Nido comunale Latte e Cacao di Villadose (Ro) | comune Villadose - Contratto d'appalto 2020 - 2023 |
| | Asilo Nido Comunale Polesella (Ro) | Comune Polesella - concessione contratto 2019- 2024 |
| | Asilo Nido comunale Coccole di Stienta (Ro) | Comune Stienta - rinnovo anno ponte 2021-2022 |
| | Servizio pasti scuola primaria Stienta (Ro) | Comune Stienta - rinnovo anno ponte 2021-2022 |
| | Asilo nido aziendale ASOIUD di Udine | Azienda ospedaliera Universitaria di Udine - concessione 2020-2023 - ATI 45% - Capofila coop. sociale Le Pagine |
| | Asilo nido Comunale La Tana degli Orsetti (Ro) | Comune Fratta Polesine - concessione 2020-2023 |
| | Scuola dell'Infanzia Paritaria di Polesella (Ro) | IPAB Opera Pia P. Selmi - convenziona 2017-2020 – proroga |
| | Scuola dell'Infanzia Comunale di Masi (Pd) | Comune Masi (PD) - contratto 2019-2020 – proroga 2021 |
| | Asilo Nido Comunale Peter Pan di Ficarolo (Ro) | Comune di Ficarolo (RO) - contratto 2020-2021 |
| | Asilo Nido Comunale Comune di Ospedaletto Euganeo (PD) | Comune di Ospedaletto Euganeo – contratto di concessione 2021-2024 |
| BIBLIOTECHE DI COMUNITÀ | Biblioteca Stienta (Ro) | Comune Stienta - convenzione anno 2021 |
| SETTORE ADOLESCENTI E GIOVANI | Servizio di animazione rivolto all'utenza giovanile – Punti Giovani Padova | Comune di Padova - contratto d'appalto rinnovo 2020-2023 – Capofila ATI 70% |
| | Centro Giovani BYc Jesolo (Ve) | Comune di Jesolo contratto 2017-2020 – proroga 2021 |
| | Centro Wake hub Lendinara (Ro) | Comune Lendinara - convenzione 2016-2021 |
| | Giocolonia - Colonia marina estiva Jesolo (Ve) | Comune di Jesolo - contratto luglio/agosto 2021 |
| | Centro Aggregazione Giovanile Albignasego (Pd) | Comune di Albignasego - contratto 2019 - 2022 |
| | Innovation Lab Urban Digital Center Rovigo | Comune di Rovigo – contratto biennale 2021-2022 |
| | Progetto Giovani Abano Terme (PD) | Comune di Abano Terme (PD) – incarico 2021-2022 |
| | Progetto “Generazioni in rete” | Regione Veneto – Bando Invecchiamento Attivo 2019 realizzazione anno 2021 |
| Progetto “Comunità Multiage” | Regione Veneto – Bando Invecchiamento Attivo 2018 realizzazione anno 2021 | |

Nel corso del 2020 non ci sono stati contenziosi con le Pubbliche Amministrazioni.

Informazioni patrimoniali

Lo stato patrimoniale rappresenta la situazione patrimoniale e finanziaria della società. Nello stato patrimoniale sono indicate le attività, le passività e il patrimonio netto della società alla data di chiusura dell'esercizio.

Di seguito alcune voci significative della situazione patrimoniale al 31-12-2021.

Immobilizzazioni Immateriali

| | Diritti di brevetto industriale e diritti di utilizzazione delle opere dell'ingegno | Altre immobilizzazioni immateriali | Totale immobilizzazioni immateriali |
|-----------------------------------|---|------------------------------------|-------------------------------------|
| Valore di inizio esercizio | | | |
| Costo | 927 | 105.164 | 106.091 |
| Ammortamenti (Fondo) | 927 | 102.837 | 103.764 |
| Valore di bilancio | | 2.327 | 2.327 |

| | | | |
|----------------------------------|-----|---------|---------|
| Variazioni nell'esercizio | | | |
| Ammortamento | - | 2.328 | 2.328 |
| Altre variazioni | - | 1 | 1 |
| Totale variazioni | | 2.327 | 2.327 |
| Valore di fine esercizio | | | |
| Costo | 927 | 105.164 | 106.091 |
| Ammortamenti (Fondo) | 927 | 105.164 | 106.091 |
| Valore di bilancio | - | - | 0 |

La voce "Altre immobilizzazioni immateriali" comprende gli oneri pluriennali relativi a costi sostenuti nei diversi progetti della cooperativa e che hanno utilità pluriennale e, come tali, iscritti nello stato patrimoniale e ammortizzati in quote annuali valutando la loro utilità futura proporzionata alla durata del singolo progetto.

La voce "brevetto industriale" riguarda i software di proprietà e come tali iscritti nello stato patrimoniale e ammortizzati in quote valutando la loro utilità futura proporzionale al singolo software.

Immobilizzazioni Materiali

| | Terreni e fabbricati | Attrezzature industriali e commerciali | Altre immobilizzazioni materiali | Totale Immobilizzazioni materiali |
|------------------------------------|----------------------|--|----------------------------------|-----------------------------------|
| Valore di inizio esercizio | | | | |
| costo | 57.470 | 51.283 | 43.417 | 152.702 |
| Ammortamenti (Fondo) | 1.720 | 27.322 | 27.171 | 56.213 |
| Valore di bilancio | 55.750 | 24.493 | 16.246 | 96.489 |
| Variazioni nell'esercizio | | | | |
| Incrementi per acquisizioni | - | 7.144 | 9.317 | 16.464 |
| 1379 | 1.379 | 5.100 | 5.663 | 12.142 |
| Altre variazioni | | -2 | 1 | -1 |
| Totale variazioni | 1.379 | 2.045 | 3.655 | 4.321 |
| Valore di fine esercizio | | | | |
| Costo | 57.470 | 58.961 | 52.734 | 169.165 |
| Ammortamenti (Fondo) | 3.099 | 32.423 | 32.833 | 68.355 |
| Valore di bilancio | 54.371 | 26.538 | 19.901 | 100.810 |

A causa dell'emergenza epidemiologica Covid-19, nel 2020 si è reso necessario sospendere parzialmente gli ammortamenti annuali dei beni materiali come previsto dal D.L. n. 104/20, c.d. "decreto Agosto", art. 60, comma 7-quater. Tale quota sospesa sarà rilevata come costo aggiuntivo negli esercizi successivi al termine del normale processo di ammortamento.

Nel corso del presente bilancio il CdA ha deciso di riprendere l'ammortamento applicando interamente le percentuali riportate nella sezione "Criteri di valutazione applicati". Inoltre, sempre dal presente bilancio, si vedono i primi effetti della ripresa delle quote di ammortamento sospese nel 2020.

Disponibilità liquide

| | Valore di inizio esercizio | Variazione nell'esercizio | Valore di fine esercizio |
|---------------------------------------|----------------------------|---------------------------|--------------------------|
| Depositi bancari e postali | 318.446 | 69.438 | 387.884 |
| Denaro e altri valori in cassa | 2.526 | (2.094) | 432 |
| Totale disponibilità liquide | 320.972 | 67.344 | 388.316 |

Il prospetto, in aumento rispetto al precedente esercizio, comprova la capacità dell'organo amministrativo di gestire con accuratezza i flussi di entrata e uscita al fine di preservare l'equilibrio finanziario della cooperativa anche se i tempi di incasso delle prestazioni, soprattutto nei confronti degli enti pubblici, tendono ad un continuo prolungamento spesso non concordato anticipatamente.

Si rileva che nel saldo di fine esercizio è compreso anche il finanziamento richiesto ed ottenuto dalla società garantito dallo Stato per euro 100.000.

Patrimonio netto

Il capitale sociale risulta così composto alla data di chiusura dell'esercizio:

- n. 9 quote del valore nominale di euro 2.025 ciascuna,
- n. 16 quote del valore nominale di euro 2.000 ciascuna,
- n. 12 quote del valore nominale di euro 500 ciascuna.

Le quote alla data del 31/12/2021 risultano sottoscritte per euro 56.225 e versate per euro 55.875.

Composizione del patrimonio

| | Valore di inizio esercizio | Altre variazioni | | Risultato d'esercizio | Valore di fine esercizio |
|---------------------------------------|----------------------------|------------------|------------|-----------------------|--------------------------|
| | | Incrementi | Decrementi | | |
| Capitale | 55225 | 1.000 | 0 | | 56.225 |
| Riserva legale | 8609 | 2.365 | - | | 10.974 |
| Altre riserve | | 2.482 | | | 2.482 |
| Riserva straordinaria | 7535 | 2.795 | | | 10.330 |
| Utile (perdita) dell'esercizio | 7.881 | - | 7.881 | 8.699 | 8.699 |
| Totale patrimonio netto | 79.250 | 8.642 | 7.881 | 8.699 | 88.710 |

Le variazioni intervenute nelle voci di patrimonio netto nel corso dell'esercizio sono le seguenti:

- La voce Capitale ha subito un aumento di euro 1.000 a seguito dell'entrata di n. 2 nuovi soci.
- Le voci Riserva Legale e Riserva Straordinaria hanno subito un incremento rispettivamente di euro 2.365 e 2.795 per effetto dell'accantonamento dell'utile maturato al 31/12/2020.
- La voce "Altre riserve" è stata costituita in fase di accantonamento dell'utile maturato nel 2020. La sua quantificazione è pari alla quota di ammortamenti sospesi nell'esercizio precedente (2020) al netto delle imposte differite calcolate sugli stessi ammortamenti. Tale riserva resterà indisponibile e indistribuibile finché gli ammortamenti in essa contenuta non saranno progressivamente recuperati.

Il risultato di esercizio è di un utile di €. 8.699 che è stato destinato, in ottemperanza alle norme statutarie, a: 3% fondi mutualistici per un importo di €. 260,96, 30% fondo di riserva legale per un importo di €. 2.609,60, riserva straordinaria per un importo di €. 5.828,12.

Fondi per rischi e oneri

Di seguito si forniscono le informazioni relative ai fondi per rischi e oneri.

| | Fondo Solidarietà | Altri fondi per rischi e oneri |
|-------------------------------|-------------------|--------------------------------|
| Valore di inizio esercizio | 16.737 | 5.085 |
| Storni nell'esercizio | | - 5.001 |
| Accantonamento nell'esercizio | 3.272 | 10.000 |
| Totale variazioni | 3.272 | 4.999 |
| Valore di fine esercizio | 20.009 | 10.084 |

È stato eseguito un accantonamento per copertura fondi rischi e oneri generici pari a euro 10.000.

Il **Fondo di Solidarietà** è un fondo volontario sottoscritto dai soci e lavoratori i quali versano mensilmente l'1% dello stipendio netto. Questo Fondo, proposto dal Consiglio di Amministrazione e approvato dall'Assemblea dei soci il 24/06/2006, è stato istituito per far fronte a situazioni di criticità che potessero mettere a rischio la stabilità del posto di lavoro, come per esempio nei casi di chiusura o riduzione di servizi o perdita di appalti. L'utilizzo del fondo è vincolato, per Regolamento approvato dall'Assemblea dei soci nel 2008, e può servire a coprire perdite di esercizio solo previa autorizzazione dell'Assemblea dei soci. In 13 anni è stato utilizzato una sola volta nel 2009. Al 31/12/2021 vi aderiscono n. 24 soci lavoratori.

Sezione 7 - Altre informazioni

In base ai dati del nostro Sistema di Gestione Integrato Qualità e Ambiente, nel corso del 2021 è stato gestito un reclamo ricevuto da un genitore di una bambina iscritta a uno dei nidi gestiti dalla Cooperativa. Lamentando alcuni morsi che la figlia aveva ricevuto da un compagno, la situazione si è risolta a seguito di un confronto con il personale educativo interno e con i genitori, dello spostamento della figlia in un'altra "bolla" e dell'invio di una risposta formale al genitore da parte del Presidente della Cooperativa.

Per quanto riguarda altre informazioni di carattere non finanziario (D. Lgs 254/2016) la Cooperativa, non adotta strategie aziendali sistematiche relative agli aspetti sociali e attinenti alla gestione del personale: data la piccola dimensione, la peculiarità delle attività, il numero ancora limitato di soci e lavoratori e le modalità di coordinamento, organizzazione e ascolto del personale adottate, non si è ancora avvertita la necessità di affrontare strutturalmente i temi della parità di genere (che per noi vorrebbe dire implementare il lavoro maschile), il rispetto dei diritti umani e la lotta alle discriminazioni, pur essendo valori che la Cooperativa persegue nella gestione delle proprie attività.

Impatto ambientale e politiche della cooperativa

Riconoscendo come scelta strategica aziendale lo sviluppo di un sistema di gestione integrato per la Qualità e l'Ambiente, dopo la certificazione ottenuta nel 2009, nel 2011 la Cooperativa ha proseguito il percorso per l'integrazione, nella propria modulistica, di alcuni strumenti di monitoraggio dei consumi e degli impatti ambientali, ha implementato, nei questionari rivolti al personale, ai committenti e alle famiglie, alcuni item specifici legati a competenze ambientali e comportamenti orientati alla sostenibilità e ha verificato a campione che la raccolta differenziata fosse applicata sistematicamente in tutti i servizi gestiti.

Con riferimento alle tipologie di impatti ambientali applicabili alle attività della Cooperativa, si conferma quanto individuato nell'anno precedente:

| Impatti ambientali | Aspetti ambientali legati alle attività della Cooperativa |
|--|--|
| Impoverimento risorse e global Warming | Consumi energetici |
| Inquinamento aria | Traffico indotto da addetti/visitatori |
| Inquinamento dei recapiti | Scarichi idrici |
| Inquinamento delle componenti naturali | Produzione e gestione rifiuti |
| Impoverimento delle risorse idriche | Utilizzo risorse idriche |
| Inquinamento acustico | Rumore ambientale in occasione di eventi e concerti |
| Tossicità per esseri umani | Gestione sostanze pericolose (detersivi) |

La mappatura degli aspetti ambientali direttamente gestiti dalla Cooperativa, evidenzia livelli di pericolosità bassi e possibilità di contenimento relativamente alla produzione di consumi e rifiuti. Non sono applicabili alle attività della Cooperativa: inquinamento della falda acquifera (contaminazione suolo/sottosuolo); tossicità per gli esseri umani da amianto o rischio incidenti rilevanti; inquinamento da radioattività; inquinamento elettromagnetico; inquinamento lesivo dell'ozono, effetto serra; impoverimento della flora e della fauna; molestie olfattive.