

*Carissimi, presentiamo il Bilancio Sociale di un anno particolarmente intenso, in cui abbiamo saputo associare alla nostra esperienza pluriennale una rinnovata motivazione nell'individuare nuovi metodi e prospettive di lavoro, portando la Cooperativa a superare la soglia psicologica dei due milioni di ricavi per la prima volta nella nostra storia.*

*Consapevoli di non dover confondere i volumi con gli esiti e la qualità del lavoro, possiamo affermare si tratti di un risultato che corrisponde a un investimento in competenze, appartenenza e tensione al miglioramento che caratterizzano una base sociale e di lavoratori che siamo orgogliosi di aver costruito in questi anni.*

*L'impresa è sempre più un soggetto dinamico e invitato a confrontarsi con sfide continue, in cui nulla può essere dato per scontato. Per questo abbiamo avviato percorsi che ci permettano di essere sempre più reattivi e propositivi nel saper cercare risposte nuove a bisogni e orizzonti in continua evoluzione.*

*La responsabilità sociale che contraddistingue la nostra natura organizzativa assume un carattere sempre più politico nel farsi carico, sulla scia degli obblighi statuari, di un ruolo politico che ci porti a contribuire fattivamente ad una società più giusta ponendo in primo piano azioni di tutela dei diritti e dell'ambiente in cui l'educazione e la cura delle relazioni ne siano il presupposto.*

*A socie e soci il ringraziamento per aver alimentato quotidianamente un'idea di cooperazione che si traduce in esperienza di apprendimento e promozione del benessere collettivo e che come Consiglio di Amministrazione, insieme a tutti cercheremo di onorare.*

*Il Presidente*

*Stefano De Stefani*

## Bilancio Sociale Il Raggio Verde 2022

<b>Sezione 1 - Metodologia adottata per la redazione del bilancio sociale</b>	5
<b>Sezione 2 - Informazioni generali sull'ente</b>	6
2.1 Forma giuridica e qualificazione ai sensi del Codice del Terzo settore	6
2.2 Sedi	6
2.3 Iscrizioni	6
2.4 Storia	6
2.5 Statuto e Missione: finalità e valori perseguiti	8
2.6 I valori	8
2.7 Aree di impegno	9
2.8 L'approccio strategico	10
2.9 Contesto	10
2.10 Collegamenti a reti e altri enti del terzo settore	11
<b>Sezione 3 - Struttura, governo e amministrazione</b>	12
3.1 La base sociale	12
3.2 Composizione base associativa	12
3.3 Modalità di ammissione dei nuovi soci	13
3.4 Agevolazioni per i soci e lavoratori	14
3.5 Gli Organi Sociali	14
3.6 L'Assemblea dei Soci	14
3.7 Il Consiglio di Amministrazione	15
3.8 Organi di Controllo	16
3.9 Policy e sistemi di gestione, programmazione e controllo:	16
3.10 Organizzazione e ruolo della Direzione	17
3.11 Mappatura stakeholder	17
3.12 Attività di dialogo realizzate nel 2022 con gli stakeholder	19
<b>Sezione 4 - Persone che operano nell'ente</b>	22
4.1 Come sono strutturate le retribuzioni	23
<b>Sezione 5 - Obiettivi e attività</b>	26
5.1 Gli Obiettivi previsti	26
5.2 Aree di impegno e settori	26
5.3 Verso il miglioramento continuo	28
5.4 Le attività 2021	30
<b>Sezione 6 - Situazione economico-finanziaria</b>	41
<b>Sezione 7 - Altre informazioni</b>	47

## Sezione 1 - Metodologia adottata per la redazione del bilancio sociale

Il Bilancio Sociale è lo strumento che permette alla Cooperativa di descrivere le attività messe in campo per il perseguimento della mission e i risultati ottenuti nel corso dell'anno, ponendo in evidenza le ricadute generate per le comunità di riferimento.

È redatto in ottemperanza alle previsioni dell'art. 14 del decreto legislativo n. 117/2017 e alle indicazioni delle linee guida in materia del Ministero del Lavoro e delle Politiche sociali. Adotta la struttura indicata, fornisce le informazioni richieste e applica i principi di redazione previsti con la sola variazione relativa alle riunioni degli organi deputati alla gestione e approvazione del bilancio, numero dei partecipanti e principali questioni trattate e decisioni adottate nelle riunioni, che vengono fornite nel cap.3.

Non è stato adottato altro standard di rendicontazione.

Alla sua seconda edizione, il Bilancio Sociale si sviluppa attorno ad elementi procedurali e di metodo già avviati, a partire da una rielaborazione della nota di bilancio e da una ridefinizione degli strumenti e dei processi di raccolta dati e coinvolgimento degli stakeholders tipici del Sistema di Gestione Integrato Qualità e Ambiente e della progettazione/gestione/coordinamento dei servizi.

Vengono utilizzati come input di analisi:

- esiti dei questionari di rilevazione della soddisfazione dei clienti/committenti
- esiti dei questionari di rilevazione della soddisfazione del personale
- autovalutazione delle competenze delle risorse umane
- piano della formazione
- obiettivi di miglioramento
- report di servizio e rilevazioni correlate

Il processo di rendicontazione sociale è curato dal gruppo di lavoro composto da Stefano De Stefani (presidente), Enrica Crivellaro (responsabile SGI), Valentina Crivellari e Monica Marzola (area amministrazione e gestione risorse umane). Hanno contribuito alla redazione del documento: Sonia Vallin e Laura De Stefani (coordinatrici pedagogiche area infanzia), Serena Sterza (responsabile progetti e giovani area Rovigo).

Il presente Bilancio Sociale è stato approvato in data 29/05/2023 dall'Assemblea dei soci ed è reperibile on line sul sito [www.coopilraggioverde.it](http://www.coopilraggioverde.it) alla sezione "trasparenza".

## Sezione 2 - Informazioni generali sull'Ente

### 2.1 Forma giuridica e qualificazione ai sensi del Codice del Terzo settore

Ragione sociale	Il Raggio Verde
Forma giuridica	Cooperativa Sociale a Responsabilità Limitata
Sezione	Ordinaria – sezione speciale: Impresa Sociale
Area di attività	gestione di servizi sociali ed educativi (tipo a)
Codice fiscale e Partita Iva	01054250293
Sede legale	Via Einaudi, 77/9-10 – 45100 Rovigo
Data Iscrizione CCIAA	18/10/1996
Iscrizione Albo Regionale	ARO0007

### 2.2 Sedi

Il Raggio Verde Cooperativa sociale a responsabilità limitata ha sede legale a Rovigo, in via Einaudi n. 77, presso la quale si svolgono gli incontri del CdA, e le attività delle direzioni amministrativa e tecnica, e una ulteriore sede operativa a Lendinara (Ro), in via Caduti del Lavoro 33, presso la quale si realizzano alcune tra le principali attività sperimentali promosse della direzione ricerca e sviluppo.

### 2.3 Iscrizioni

Il Raggio Verde è iscritta alla Lega Nazionale delle Cooperative ed è socio fondatore, nonché associata e membro del Direttivo attualmente in carica, dell'Associazione Nazionale per l'Animazione Sociale e Culturale detta AssociAnimAzione.

### 2.4 Storia

Il Raggio Verde nasce a Rovigo nel Luglio 1996 dall'unione di professionisti e operatori provenienti da diverse esperienze nel campo dei servizi e delle politiche a favore di minori, sport, ambiente, disabili, giovani e disagio sociale, nell'intento di dar vita ad un soggetto capace di promuovere progetti e servizi per la Persona intesa come parte integrante della Comunità di cui fa parte.

Nel corso dei primissimi anni di vita, acquisendo una competenza specifica nella gestione di alcune tipologie di servizi, in particolare legati ai minori, si sono sviluppati i principali filoni di attività a partire dalla gestione del Centro Ricreativo Adolescenti di Rovigo, apripista del "settore giovani" e dell'apertura dell'asilo nido comunale di Villadose, apripista del "settore infanzia". Oltre ai citati, le importanti esperienze più o meno durature, dall'avvio del Centro di Servizio di Volontariato di Rovigo, alla gestione della biblioteca per ragazzi di Porto Viro, il Raggio Verde ha acquisito una competenza e una capacità di azione volte a lavorare con i target principali, infanzia e giovani, sempre in una dimensione di comunità, fortemente volta a sviluppare connessioni tra i luoghi di crescita e apprendimento e i territori e sistemi di relazioni in cui essi insistono.

A partire dai primi anni 2000, la struttura organizzativa ha via via acquisito un profilo riconoscibile

in ambito provinciale, riuscendo ad esprimere la propria capacità progettuale soprattutto nell'avvio di servizi nuovi o comunque innovativi per il territorio tra i quali i primi e tuttora unici nidi aziendali, prima a Stienta, poi diventato nido comunale tutt'ora in gestione, e poi a Rovigo con l'AULSS. Parallelamente il CRA di Rovigo moltiplicava il proprio raggio d'azione con i progetti di politiche giovanili realizzati con la Provincia di Rovigo e la gestione e ristrutturazione dell'antesignano degli hub di comunità "GioLend" a Lendinara, ora WakeHub. È in questi anni che inizia a consolidarsi un'idea di metodo e di approccio organizzativo che si condenseranno nel primo manuale di gestione del sistema di qualità e nell'identificazione di un sistema di relazioni locali e nazionali capace di inserire le intuizioni di gestione declinate a livello locale in una prospettiva e in un dibattito più ampi. Negli anni '10, ad un progressivo sviluppo del settore infanzia corrisponde la chiusura, nel giro di pochi anni, di tutte le esperienze di aggregazione sviluppate nei 15 anni precedenti, spostando le competenze acquisite alla fornitura di servizi e formazione ad altri territori con i circuiti dei Meeting Nazionali Spazi Giovani.

Nel 2013, all'aggiudicazione del servizio di animazione giovanile del Comune di Padova, corrisponde un nuovo corso, con la ripresa e il progressivo aumento del peso del settore nell'organizzazione. Nel frattempo, anche il settore nidi aumentava le proprie dimensioni allargandosi a nuovi territori ed estendendo il proprio raggio d'azione all'intera fascia 06: dopo alcune collaborazioni e consulenze con scuole dell'infanzia, si è arrivati alla gestione della scuola Pietro Selmi di Polesella, associando sempre l'azione a percorsi di studio e indagine a carattere nazionale sia con AssociAnimAzione che con la rivista Bambini nei meeting nazionali Zero6.

Oggi Il Raggio Verde ha consolidato la sua presenza nelle province di Padova e Rovigo, con importanti propaggini nel veneziano e in Friuli. I principali oggetti di gestione rimangono i servizi e progetti per l'infanzia, gli adolescenti e i giovani, sempre con una dimensione operativa fortemente orientata allo sviluppo di comunità, generando importanti contaminazioni con gli ambiti culturale, con le biblioteche di paese, intergenerazionale e innovativo, con cantieri di ricerca attivi sia con l'Università di Padova che con importanti riviste e centri di ricerca.



## 2.5 Statuto e Missione: finalità e valori perseguiti

Il Raggio Verde realizza servizi rivolti alla persona, in particolare minori, giovani e comunità, promuove interventi di politiche sociali, allo scopo di sensibilizzare i territori allo sviluppo della persona e all'integrazione dei cittadini, anche attraverso processi partecipati di progettazione sociale. Ciò comporta in particolare l'impegno alla valorizzazione dei principi e della cultura cooperativa, all'innalzamento della qualità di vita e alla valorizzazione della rete sociale, diffondendo una cultura caratterizzata dall'ascolto, dal confronto, dal coinvolgimento delle diversità e delle potenzialità presenti nel proprio territorio, in connessione con sistemi di relazione più ampi e aperti alle contaminazioni. Il Raggio Verde si pone come obiettivo prioritario il raggiungimento della soddisfazione dei bisogni di coloro che entrano in rapporto con le sue attività, siano essi bambini, giovani, adulti, genitori, operatori sociali, associazioni, organizzazioni committenti o partner, nonché i soci e i lavoratori della Cooperativa. **Quanto affermato nella missione, è avvalorato nell'articolo 4 dello Statuto del Raggio verde che ne dichiara gli scopi mutualistici:** "La Cooperativa si propone di svolgere in modo organizzato, con spirito mutualistico e senza fini di lucro, qualsiasi attività finalizzata a promuovere il benessere e la salute dei cittadini, intesi come soggetti con una pluralità di bisogni e di aspettative individuali e collettive, offrendo opportunità di apprendimento, di socializzazione e cooperazione, di divertimento, di sostegno, di cura e di riabilitazione. La Cooperativa si propone, altresì, di promuovere qualsiasi attività finalizzata all'integrazione sociale delle persone in situazioni di handicap fisico e psichico e di tutti i soggetti che manifestano disagio, emarginazione e difficoltà di inserimento sociale e lavorativo".

## 2.6 I valori

Il Raggio Verde, nel corso di suoi ormai 25 anni di storia, si è strutturata dando sempre più forza alle seguenti priorità:

- 1) Non essere meri gestori, bensì fautori e co-autori di una proposta operativa che possa svilupparsi e rivelarsi in più dimensioni e quale moltiplicatore di opportunità, indipendentemente dal servizio/progetto/bisogno preso in carico;
- 2) Avere cura del metodo, dell'attenzione ai bisogni e alle necessità di ciascuno, attivando tutti i processi decisionali e di condivisione utili a dare corralità alle scelte e a promuovere un senso di comune appartenenza nei risultati raggiunti, a partire dal lavoro di equipe e coordinamento, fino ai diversi gradi di relazione con tutti gli interlocutori;
- 3) Impegnarsi ad essere memoria storica, oltre che partner tecnico, nel tenere il filo del discorso sull'evoluzione dei diversi ambiti di interesse nei territori, favorendo le reti e ottimizzando i patrimoni di conoscenza ed esperienza via via acquisiti;
- 4) Favorire e creare un ambiente di lavoro motivante, capace di valorizzare e sostenere le competenze in essere e latenti di soci e lavoratori, vedendo ogni progetto e servizio come un possibile incubatore di benessere e innovazione sociale interconnesso con altri;
- 5) Operare nei territori e con le persone per costruire comunità capaci di condividere visioni e prospettive di crescita.

## 2.7 Aree di impegno

Per dare seguito alla missione statutaria definita nell'articolo 4, Il Raggio Verde ha definito un ampio spettro di possibili attività utili a declinarle nelle diverse dimensioni della vita sociale comunitaria, identificando come prioritarie le azioni che consentissero di offrire maggiori opportunità di crescita, apprendimento e sviluppo del potenziale di minori e giovani con le comunità in cui questi vivono. Il primo nucleo di professionisti, via via esteso a un team sempre più competente nell'ideazione, progettazione e gestione di servizi innovativi, si è specializzato nelle seguenti aree di impegno, che oggi coincidono con i settori di attività.

### **Infanzia:**

- ideazione, progettazione e gestione di servizi per l'ambito 06, quali asili nido e scuole dell'infanzia, nonché i servizi di ristorazione ad essi correlati;
- ideazione, progettazione e gestione di servizi educativi temporanei e permanenti connessi al sostegno della crescita dei bambini e alla conciliazione dei tempi di vita lavoro delle famiglie.

### **Minori:**

- percorsi, progetti e laboratori con e nelle scuole di primo e secondo grado;
- formazione a favore di operatori del settore con iniziative di respiro locale e nazionale;
- attività di ricerca e innovazione sulle tematiche dell'educazione, dei diritti dell'infanzia e del contrasto a fenomeni di marginalità (es. povertà educative).

### **Giovani e spazi:**

- ideazione, progettazione e gestione di servizi e progetti di aggregazione in centri e spazi strutturati;
- ideazione, progettazione e gestione di servizi e progetti di sviluppo delle competenze e di valorizzazione del ruolo di adolescenti e giovani nelle comunità;
- percorsi e progetti di promozione della partecipazione giovanile in rete con gli enti locali e del terzo settore, la scuola, le imprese e i territori;
- sviluppo progetti di sperimentazione e ricerca per la modellizzazione di pratiche animative e modelli operativi trasferibili, nell'ambito delle politiche giovanili in una prospettiva generativa di innovazione sociale;
- formazione a favore di operatori del settore con iniziative di respiro locale e nazionale.

### **Progetti e comunità:**

- ideazione, progettazione e gestione di indagini, ricerche e percorsi di aumento della consapevolezza e sviluppo del potenziale delle comunità (es. video sociali);
- ideazione, progettazione e gestione di progetti a carattere intergenerazionale (es. invecchiamento attivo) e di rigenerazione urbana (es. anime verdi);
- gestione di biblioteche di paese e ideazione di eventi e iniziative culturali per la valorizzazione delle relazioni ed il consolidamento dei legami fiduciari nei territori;
- ideazione e realizzazione di iniziative di rete utili a contaminare e creare collaborazioni inedite tra soggetti e territori, per lo sviluppo di scenari generativi.

## 2.8 L'approccio strategico

Gli esperti che hanno composto il primo nucleo di soci hanno dato alla Cooperativa l'identità e l'immagine che l'hanno contraddistinta nella propria crescita e progressiva rilevanza nell'area dei servizi per minori e giovani nel Polesine, mantenendo come prioritari:

1. il benessere psicosociale di ogni persona e dell'intera collettività;
2. l'attenzione all'innovazione;
3. la qualità del lavoro dei propri soci;
4. la garanzia di competenza e serietà dei propri operatori;
5. una forte tensione operativa a favore dello sviluppo del territorio.

Nel corso della sua attività "Il Raggio Verde" ha raggiunto e consolidato un ruolo di interlocutore negli ambiti di cui si occupa, prima nella vita sociale del Polesine e poi nei principali Comuni in cui opera, quali Padova e Jesolo, oltre che con l'Università di Padova:

- specializzandosi e assumendo la leadership locale nei progetti e servizi innovativi per minori e giovani, oltre che nelle attività socio-culturali in genere;
- attivandosi nel campo della cooperazione, partecipando ai tavoli di progettazione locale e mantenendo relazioni di collaborazione e scambio con i territori;
- promuovendo la progettazione e la sperimentazione di servizi innovativi;
- promuovendo attività di formazione, promozione, tutela e ricerca di una "cultura del sociale" attraverso l'organizzazione di eventi, aderendo a movimenti di settore, in particolare in qualità di socio-fondatore di AssociAnimazione (Associazione Nazionale per l'Animazione Sociale e Culturale).

Vantando tra i propri soci e collaboratori diversi esperti dei settori di cui si occupa, "Il Raggio Verde" si è affermata come cooperativa in grado di offrire servizi, progettazioni e consulenze mirati al raggiungimento di obiettivi concreti e misurabili.

Fin dalla sua nascita ha privilegiato un rapporto di partnership con gli enti locali committenti, instaurando collaborazioni unanimemente rivolte a una prospettiva di sviluppo e innovazione del sociale, a partire da tutte le risorse attive nel territorio.

## 2.9 Contesto

Il Raggio Verde si è sviluppata e organizzata tenendo fede all'obiettivo di soddisfazione dei bisogni dei cittadini secondo le 4 aree di impegno individuate eleggendo il Polesine, sede della Cooperativa e dei suoi soci fondatori, a contesto territoriale privilegiato in cui innestare la propria azione propulsiva. A partire dalla città capoluogo, Rovigo, la Cooperativa ha avviato un dialogo con i diversi attori istituzionali, dell'attivismo sociale e dei cittadini cogliendo nella domanda emergente il profilo degli ambiti di sviluppo desiderabili rispetto a minori, giovani e comunità.

A Rovigo nascono esperienze pilota quali la gestione del Centro Ricreativo Adolescenti, con la provincia per i progetti in applicazione della normativa regionale sulle politiche giovanili e la co-progettazione delle esperienze di animazione e lavoro famiglie e comunità finanziati dalla Legge 285/9, ai comuni per l'avviamento dei primi asili nido gestiti dal terzo settore, fino alle esperienze



di apertura dei nidi aziendali di Stienta, e dell’Aulss18 utili a collocare Il Raggio Verde tra i principali interlocutori nelle politiche di settore. Tale azione di ascolto e di dialogo, volta a generare benessere, relazioni e know-how ha creato i presupposti per un ampliamento dei contesti territoriali alle province limitrofe di Padova e Venezia nelle quali si è mantenuta la stessa prospettiva operativa, intenta a cogliere elementi di crescita latenti, sui quali costruire azioni di potenziamento capaci di restituire valore ai cittadini attraverso la gestione di servizi di qualità. L’attenzione alla conciliazione familiare, al benessere dei bambini, alla generatività dei legami sociali, all’ascolto e alla partecipazione attiva di tutti i soggetti, restituendo loro parola, spazio d’azione e di espressione sono gli elementi distintivi di un movimento corale che coinvolge tutti gli stakeholders a partire dai soci, i partner e beneficiari di diverso livello. Il contesto in cui opera Il Raggio Verde è dunque un ambito territoriale allargato che non ha centro e periferie, ma che si definisce per la tensione operativa all’ascolto e alla ricerca di soluzioni in dialogo con le comunità, anche mettendole in relazione tra di loro.

## 2.10 Collegamenti a reti e altri enti del terzo settore

Per raggiungere i propri scopi statutari e adempiere alla tensione identitaria volta a coinvolgere i territori in un miglioramento continuo, a partire dalla gestione di servizi e progetti per minori e giovani, nelle comunità, Il Raggio Verde ha istituito una rete di collaborazioni utili a collocare tale azione in un quadro di relazioni qualificate.

	ENTI DI FORMAZIONE	ENTI, GRUPPI DI RICERCA E RIVISTE DI SETTORE	PARTNER DI PROGETTUALITÀ STRATEGICHE	ASSOCIAZIONI DI 2° LIVELLO
<b>Terzo settore</b>	<ul style="list-style-type: none"> <li>- Isfid- Prisma</li> <li>- Theorema</li> <li>- Eurita</li> </ul>		<ul style="list-style-type: none"> <li>- CSV Padova Rovigo</li> </ul>	<ul style="list-style-type: none"> <li>- Legacoop</li> </ul>
<b>Infanzia e Minori</b>		<ul style="list-style-type: none"> <li>- CresceRete</li> <li>- Bambini</li> <li>- Unipd</li> </ul>	<ul style="list-style-type: none"> <li>- Titoli Minori</li> <li>- Con I Bambini</li> <li>- ATI Udine con Le Pagine</li> </ul>	
<b>Giovani e spazi</b>		<ul style="list-style-type: none"> <li>- Università di Padova</li> <li>- Ninfea</li> <li>- Animazione Sociale</li> </ul>	<ul style="list-style-type: none"> <li>- ATI Padova con Xena e Vedogiovane</li> <li>- Comune di Lendinara</li> <li>- ATI Next Generation Ro con Peter Pan Group, Porto Alegre e Zico</li> </ul>	<ul style="list-style-type: none"> <li>- AssociAnimAzione</li> </ul>
<b>Progetti e comunità</b>			<ul style="list-style-type: none"> <li>- Opera Pia Pietro Selmi</li> <li>- Corte Carezzabella</li> <li>- CORPO</li> <li>- Comune di Padova</li> <li>- Tumbo</li> <li>- Il Turco</li> </ul>	

## Sezione 3 - Struttura, governo e amministrazione

### 3.1 La base sociale

Al 31/12/2022 la base sociale risultava composta da 36 soci, di cui 2 nuovi ammessi; nel 2022 ci sono state 3 dimissioni di socie per conclusione del rapporto di lavoro. Nella compagine sociale non sono presenti soci volontari (Art. 6 dello Statuto), né soci sovventori (Art. 9), né soci nella categoria “speciale” (Art. 10).

### 3.2 Composizione della base associativa

La base sociale della Cooperativa è costituita per il 94% da donne confermando una situazione occupazionale quasi completamente femminile. Il 61% dei soci ha più di 40 anni e lavora in Cooperativa da diversi anni.

ANAGRAFICA SOCI - ETÀ/GENERE		
Età	genere	
	f	m
Over 60	2	
Da 50 a 60	10	
Da 40 a 50	10	2
Da 30 a 40	12	
Totale soci	34	2

Il 61% dei soci, infatti, ha fatto il proprio ingresso in Cooperativa nell'ultimo decennio, in corrispondenza con lo sviluppo delle attività e la gestione di nuovi servizi e progetti. Nell'attuale base sociale si contano 2 soci fondatori che nel 1996 hanno preso parte alla fondazione della Cooperativa.

ANAGRAFICA SOCI - RAPPORTO MUTUALISTICO			
Anno di ingresso	Quota capitale		
	€ 2.025	€ 2.000	€ 500
1996 soci fondatori	2		
Dal 1998 al 2008	6		
Dal 2009 al 2021		15	11
2022			2
Totali	8	15	13

In linea con il turnover fisiologico degli anni precedenti, che ha visto la dimissione di alcuni soci storici non più e l'ammissione di nuovi soggetti attivi, nel 2022 si sono registrate 3 dimissioni e 2 adesioni.

ANAGRAFICA SOCI - RAPPORTO MUTUALISTICO		
Anno	Soci Ammessi	Soci Dimessi
2020	2	9
2021	2	0
2022	2	3
Totali	6	12

Il 75% dei soci risiede nella provincia di Rovigo, molto spesso nel comune sede del luogo di lavoro o a una distanza non superiore a 15/25 km. La vicinanza del lavoratore alla propria sede lavorativa è un criterio che la Cooperativa sceglie di preservare anche in caso di acquisizione di nuovi servizi e progetti, come è accaduto per le vicine province di Padova e Venezia.

ANAGRAFICA SOCI - RESIDENZA	
residenza	n. soci
Rovigo città	6
Rovigo provincia	21
Ferrara città	3
Padova città	3
Padova provincia	1
Venezia provincia	2
Totale soci	36

Il monitoraggio di progetti, acquisiti nel 2022, nelle province limitrofe, da parte dei responsabili e coordinatori, ha generato un totale di 11.590 km di trasferta annui. Non disponendo di auto aziendali, i lavoratori utilizzano i propri mezzi e vengono rimborsati mensilmente.

ANAGRAFICA SOCI – TRASFERTE	
km di trasferta	n. soci
Fino a 1500 Km	6
da 1500 a 2000 Km	0
oltre 2000 Km	3
Totale 11590 km	9

La maggior parte dei soci ha una formazione di base superiore, prevalentemente in ambito umanistico con indirizzo socio-pedagogico (55,5%); i soci con laurea sono circa il 42% (di cui 67% magistrale e 33% triennale) e hanno, più che altro, posizioni di direzione e coordinamento.

ANAGRAFICA SOCI – TITOLO DI STUDIO/POSIZIONE LAVORATIVA											
Titolo di studio	Direzione responsabile settore	Direzione Coordinatore	Direzione Educatore professionale	Settore giovani Educatore professionale	Settore minori Insegnante Infanzia	Settore minori Educatore Infanzia	Settore giovani animatore	Amministrazione impiegata	Servizi 0-6 - cuoca	Servizi 0-6 aiuto cuoca	Servizi 0-6 Operatrice dei servizi ausiliari
Laurea magistrale	2	3	1	2	1	1					
Laurea triennale			1	2		2					
Diploma istituto superiore						8		2	1	2	2
Diploma istituto superiore - abilitante					3	2					
Diploma scuola inferiore/equipollenza									1		
Diploma scuola inferiore											

### 3.3 Modalità di ammissione dei nuovi soci

La modalità con cui la Cooperativa ammette i nuovi soci si è nel tempo strutturata in un periodo di training, che di solito corrisponde a un primo periodo contrattuale limitato nel tempo, durante il quale la direzione ha modo di valutare le caratteristiche professionali e mutualistiche della persona. Con la stabilizzazione del lavoro, in media dopo 12 mesi dal primo contratto, si propone agli interessati di valutare l'ingresso in qualità di soci della Cooperativa. L'associazione alla Cooperativa non è un atto obbligatorio e la sua mancanza non comporta la messa in discussione del posto di lavoro. Essendo la Cooperativa a mutualità prevalente si adottano, comunque, sistemi di persuasione basati più su vantaggi tangibili che possono orientare la scelta del lavoratore ad associarsi. Non viene richiesto all'atto dell'ammissione nessun sovrapprezzo ma solo la quota sociale ordinaria di € 500,00 che sarà restituita all'atto delle dimissioni.

### 3.4 Agevolazioni per i soci e lavoratori

Ai soci e ai lavoratori della Cooperativa con figli in età 0-3 anni, che scelgono di iscrivere i loro figli in uno dei servizi di asilo nido in concessione alla scrivente (attualmente Rovigo, Polesella, Fratta Polesine), si applica uno sconto del 30% sulla retta di frequenza. Nel 2022 una collaboratrice della Cooperativa ha usufruito di questa agevolazione. Tutti i coordinatori e i membri della direzione dispongono di un computer portatile e di uno smartphone aziendali con connessione dati illimitata, utili per gestire le attività professionali in modalità smart working. Oltre che dalla vicinanza al posto di lavoro, infatti, i soci e i lavoratori sono agevolati da un'organizzazione flessibile in grado di favorire la conciliazione famiglia lavoro, con orari part time, turni continuativi e protocolli aziendali come la Banca Ore.

### 3.5 Gli Organi Sociali

Come previsto all'art 24 dello Statuto gli organismi di governo della Cooperativa sono:

- l'Assemblea dei Soci (Art. 25)
- Il Consiglio di Amministrazione, che nomina il Presidente (art. 33 – 35)
- L'Organo di Controllo (Art. 36)

### 3.6 L'Assemblea dei Soci

Nel 2022 si sono tenute due assemblee ordinarie, il 09/05/2022 e il 4/08/2022, con una partecipazione media del 76,3% dei soci, di cui 5,2% partecipanti con delega. Sono stati discussi i seguenti temi e adottate le seguenti deliberazioni:

DATA	TEMI TRATTATI	DELIBERAZIONI	% partecipanti
09/05/2022	1. Approvazione bilancio d'esercizio 2021; 2. Approvazione bilancio sociale 2021; 3. Istituzione gruppo di lavoro per la redazione del nuovo regolamento per la disciplina del rapporto di lavoro ai sensi dell'Art. 6 della Legge 3 Aprile 2001 n. 142; 4. Varie ed eventuali.	Approvazione del bilancio d'esercizio al 31/12/2021 e Bilancio Sociale 2021 Destinazione degli utili: - 3% fondi mutualistici - 30% riserva legale - Riserva Straordinaria - Costituzione di un gruppo di lavoro di 5 socie che elabori entro ottobre una bozza di regolamento per la disciplina del rapporto di lavoro.	<b>92,1%</b> 34 soci in presenza 1 con delega 3 assenti
04/08/2022	1. Nomina revisore legale dei conti per il triennio con scadenza 31/12/2024 e determinazione del relativo compenso; 2. Varie ed eventuali.	1) Approvazione rinnovo dell'incarico al revisore legale con conferma compenso annuo.	<b>60,5%</b> 21 soci in presenza 2 con delega 15 assenti

### 3.7 Il Consiglio di Amministrazione

Il Consiglio di Amministrazione, eletto in data 16/12/2021, con scadenza mandato il 15/12/2024, nel 2022 è composto da:

COGNOME E NOME	CARICA	RUOLO IN COOPERATIVA	Anno di prima nomina
<b>DE STEFANI Stefano</b>	Presidente	Responsabile Settore Giovani e Comunità – membro della Direzione	2000 – 7 mandati
<b>VALLIN Sonia</b>	Vice Presidente	Coordinatrice pedagogica Settore Infanzia – membro della Direzione	2009 – 4 mandati
<b>STERZA Serena</b>	Consigliere	Educatore professionale Progetti Giovani e Comunità – membro della Direzione	2012 – 3 mandati
<b>CASCARANO Laura</b>	Consigliere	Educatrice infanzia servizi 0-6	2012 – 3 mandati
<b>ROCCA Angelica</b>	Consigliere	Educatrice infanzia servizi 0-6	2017 – 2 mandati Dimessa in data 29/12/22*
<b>CRIVELLARI Valentina</b>	Consigliere	Addetta segreteria amministrativa e contabilità	2021
<b>CRIVELLARO Enrica</b>	Consigliere	Responsabile Sistema Gestione Integrato	2021

\*dimissioni approvate nella prima assemblea utile del 2023 con il subentro della socia Laura De Stefani, prima non eletta in sede di elezione del Consiglio di Amministrazione del 16/12/2021.

Nel corso del 2022 il CdA si è riunito 5 volte con una presenza media di almeno 6 dei suoi membri, per discutere e deliberare sui seguenti temi:

DATA	TEMI TRATTATI	DELIBERAZIONI	MODALITÀ
2/02/2022	1) Proposta nuovo organigramma 2) Bozza bilancio 2021 3) Andamento situazione Covid 19 nei servizi 4) Varie ed eventuali	- Incarico nuova responsabile settore infanzia e incarico nuova responsabile amministrativa. Adeguamento livello contrattuale ai responsabili d'area e riconoscimento indennità a referenti servizi settore infanzia. - Indisponibilità a dare continuità alla proroga di gestione del nido di Udine in caso di mancato risanamento della gestione economica.	In presenza
31/03/2022	1) Approvazione progetto di Bilancio relativo all'esercizio chiuso il 31.12.21 e delibere conseguenti; 2) Convocazione assemblea dei soci per l'approvazione del bilancio relativo all'esercizio chiuso il 31.12.21 e delibere conseguenti. 3) Varie ed eventuali	- Approvazione all'unanimità del progetto di bilancio 2021 e proposta di destinazione degli utili - Convocazione Assemblea dei soci in prima convocazione il 30/04/2022 e seconda il 9/05/2022	In presenza
28/04/2022	1) Valutazione richiesta di erogazione straordinaria TFR 2) Varie ed eventuali	- Approvazione richiesta erogazione anticipata in misura parziale	Videoconferenza
18/07/2022	1) Aggiornamento CdA sulla chiusura della gestione della scuola dell'Infanzia di Masi 2) Valutazione richiesta di ammissione a socio di Alessandra Marzana	- Ammissione a socia di Alessandra Marzana - Concessione di 2 aspettative non retribuite fino al 31/08/2022 per due dipendenti, di cui uno socio. - Convocazione Assemblea dei soci in videoconferenza per nomina revisore contabile su proposta del CdA per il 3.08.22 alle ore 9 in prima	Videoconferenza

	3) Valutazione richieste di concessione aspettativa 4) Convocazione assemblea per rinnovo revisore contabile 5) Varie ed eventuali	convocazione e il giorno 4.08.22 alle ore 18 in seconda convocazione.	
15/11/22	1) Approvazione bozza di regolamento dei lavoratori a seguito delle consultazioni con ufficio legale di LegaCoop 2) Comunicazioni a seguito della revisione della Cooperativa anno 2022 n. 06289 Lega Nazionale Cooperative e Mutue 3) Valutazione in merito alle gare di appalto degli asili nido di Stienta e Occhiobello, in scadenza il 18.11.22 4) Valutazione richieste di dimissioni delle socie Rita Buson e Letizia Zorzato e proposta di esclusione di Sara Boscaro; 5) Valutazione richiesta di ammissione a socio di Matteo D'Arienzo; 6) Varie ed eventuali.	- Approvazione bozza di regolamento dei lavoratori e rinvio a definitiva approvazione all'assemblea dei soci. - Approvazione rinuncia alla partecipazione alla gara del nido di Stienta e autorizzazione alla partecipazione alla gara del nido di Occhiobello - Approvazione dimissioni da socie di Rita Buson e Letizia Zorzato ed esclusione di Sara Boscaro per decadimento rapporto mutualistico. - Approvazione ammissione a socio di Matteo D'Arienzo. - Approvazione incarico al CdA per la presentazione di una bozza di regolamento per il ristoro dei soci lavoratori.	In presenza

### 3.8 Organi di controllo

Nell'Assemblea ordinaria del 04/08/22, è stata confermata per la durata di tre esercizi la nomina di Revisora Unica a Romina Bressan, in continuità con l'incarico assegnatole nell'Assemblea straordinaria del 13/11/2019, in concomitanza con la modifica dello Statuto per adeguarlo al Codice della crisi di impresa (D. Lgs. n. 14/2019) emanato in attuazione della Legge 155/2017.

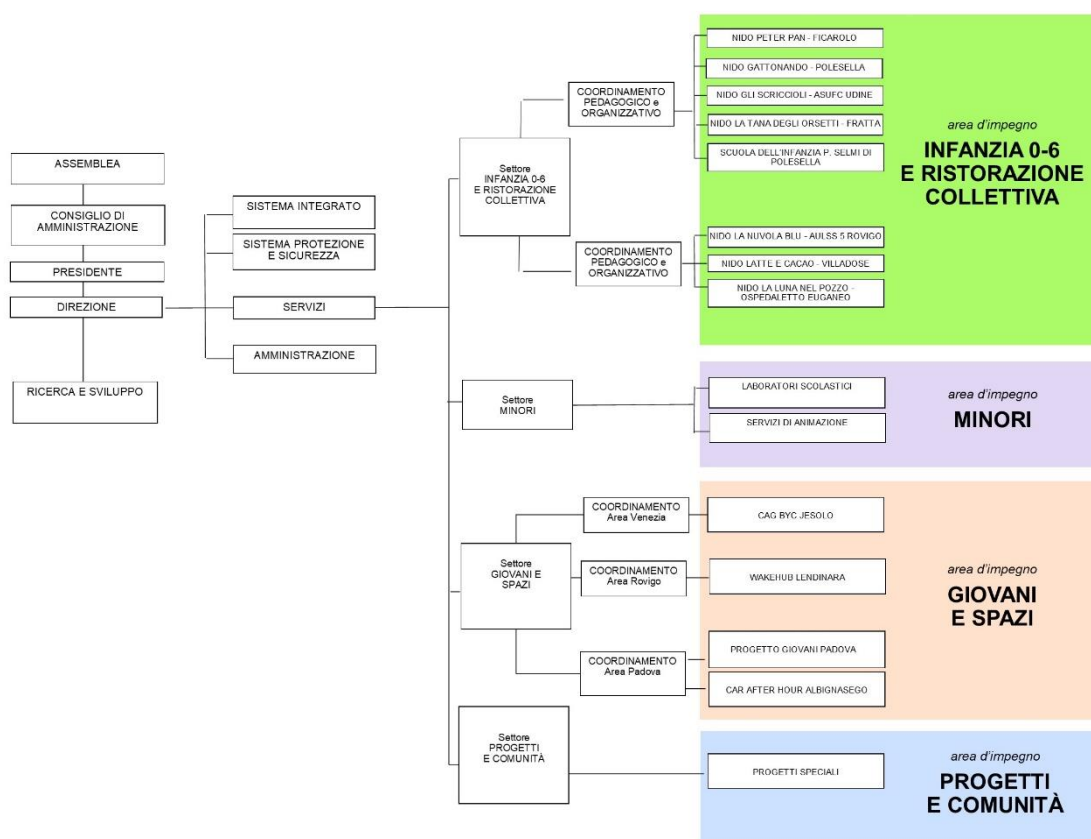
### 3.9 Policy e sistemi di gestione, programmazione e controllo

Per lo svolgimento delle proprie attività di missione, la Cooperativa IL RAGGIO VERDE ha adottato un Sistema di Gestione Integrato Qualità e Ambiente basato sui processi e finalizzato al miglioramento continuo. Il Sistema di Gestione Integrato fa riferimento alle norme UNI EN ISO 9001:2015 e 14001:2015. La Cooperativa fa inoltre riferimento alle Norme vigenti nazionali e comunitarie relative alla Protezione dei Dati (Regolamento europeo GDPR 2016); alle Norme relative alla Salute e Sicurezza dei Lavoratori (D.Lgs. 9 aprile 2008, n. 81), alle Norme relative alla Sicurezza Alimentare (Regolamento 852/2004 – HACCP e ristorazione collettiva).

### 3.10 Organizzazione e ruolo della Direzione

Il modello organizzativo della Cooperativa è strutturato secondo un organigramma orizzontale disposto da sinistra a destra. I livelli gerarchici sono rappresentati per colonne. Consiglio di Amministrazione e Presidente sono responsabili di dare seguito alle decisioni dell'Assemblea. L'Amministrazione e i Responsabili del sistema di protezione e sicurezza e del Sistema Integrato qualità e ambiente rispondono alla Direzione.

Le linee di mezzo sono rappresentate dai Responsabili di settore della Cooperativa, che fungono da ponte tra la Direzione e i Coordinatori dei singoli servizi e progetti. A questi ultimi rispondono i soci lavoratori e le socie lavoratrici impegnati nei diversi progetti e servizi. Come si evince dal grafico sottostante, la struttura dei settori si è progressivamente allineata alle aree di impegno della Cooperativa.

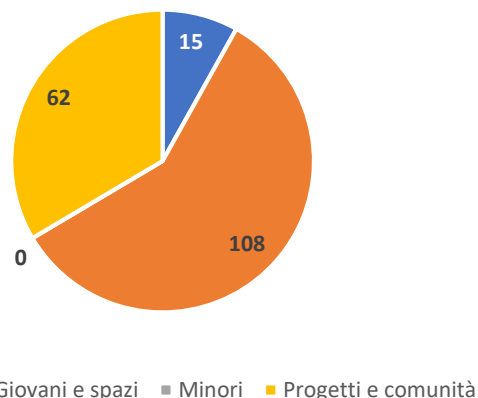


### 3.11 Mappatura stakeholder

Con il termine stakeholder si intendono individui o gruppi portatori di interesse e aspettative, che direttamente o indirettamente influenzano o sono influenzati dalla Cooperativa e dalle sue attività. Poiché la lista dei singoli stakeholder è ampia, Il Raggio Verde ha aggregato i principali in 5 categorie in funzione della loro relazione con la Cooperativa: Committenti e clienti; Utenti; Partner e fornitori; Soci e lavoratori; Territorio.

Nel corso del 2022 la Cooperativa ha collaborato con diversi soggetti del territorio, nell'ambito dello svolgimento delle proprie attività e dei servizi. Coinvolti principalmente come partner di progetti e iniziative, la percentuale maggiore di interventi riguardano soggetti del terzo settore, soprattutto attivi in ambito artistico e culturale, sportivo, educativo e scientifico, così come professionisti e artisti, scuole, università e pubblica amministrazione.

**Numero di collaborazioni e azioni congiunte con altre organizzazioni**



Settori	Scuola, Università e Ricerca	PA, ASL, Enti territoriali	Terzo Settore	Aziende	Artisti e Professionisti	Altro
<b>Infanzia</b>	7		5		3	
<b>Giovani e spazi</b>	24	6	53	3	21	1
<b>Minori</b>						
<b>Progetti e comunità</b>	4	9	31	2	10	6
<b>Totale</b>	35	15	89	5	34	7

Nei confronti dei portatori di interesse la Cooperativa svolge in via sistematica e ordinaria una serie di attività di ascolto, dialogo e coinvolgimento, di seguito descritte.

CATEGORIE	SOGGETTI INTERESSATI	ESIGENZE / ASPETTATIVE	DIALOGO E COINVOLGIMENTO
<b>COMMITTENTI E CLIENTI</b>	<b>Enti e istituzioni</b>	Erogazione puntuale ed efficiente del servizio, nel rispetto degli accordi sottoscritti. Capacità di risposta all'emergenza sanitaria e mantenimento della qualità dei servizi. Aggiornamento e rendicontazione sulle attività. Comunicazione e cura delle relazioni interpersonali.	Somministrazione e monitoraggio dei questionari di soddisfazione annuali. Comitanti di gestione, azioni di coinvolgimento e co-progettazione per favorire l'assunzione di stili di partnership. Coinvolgimento rispetto alle azioni preventive intraprese. Reporting e rendicontazione sui progetti.
	<b>Fondazioni e altri soggetti erogativi</b>		Monitoraggio dei processi interni.
<b>UTENTI</b>	<b>Famiglie</b>	Erogazione puntuale, sicura ed efficiente del servizio. Rispondenza ai parametri di sicurezza. Comunicazione improntata alla trasparenza e alla condivisione.	Somministrazione e monitoraggio dei questionari di soddisfazione annuali. Incontri, momenti di dialogo e ascolto per recepire eventuali ulteriori bisogni.
	<b>Utenti finali</b>	Qualità del servizio e della relazione con gli operatori.	Incontri, indagini e report trimestrali elaborati dagli operatori.



<b>PARTNER E FORNITORI</b>	<b>Scuola</b>	Realizzazione puntuale ed efficiente della collaborazione.	Incontri e condivisione di progettualità per proseguire e implementare le collaborazioni.
	<b>Ditte esterne</b>	Rispetto dei tempi in fase di ordine, consegne e pagamento. Rispondenza ai parametri di sicurezza.	Revisione e monitoraggio costante, in presenza, sui requisiti di qualità. Attivazione di partenariati.
<b>SOCI E LAVORATORI</b>	<b>Dipendenti e collaboratori</b>	Condizioni di lavoro adeguate, retribuzione puntuale, tutele contrattuali e di conciliazione famiglia/lavoro. Tutela rispetto ai nuovi possibili rischi sanitari ed economici. Sviluppo delle competenze individuali, valorizzazione delle professionalità e diversificazione del grado di responsabilità.	Puntualità dei compensi. Somministrazione di un questionario annuale di autovalutazione delle competenze e ascolto dei bisogni formativi. Realizzazione del Piano della Formazione. Riconoscimento dei meriti e diversificazione dei gradi di responsabilità. Revisione e monitoraggio costante sullo svolgimento delle attività in corso di progetto con riunioni di equipe dedicate.
	<b>Soci</b>	Rispondenza ai requisiti cogenti. Risultati di gestione e soddisfazione delle parti interessate. Reputazione.	Informativa periodica sulle attività, riunioni Assemblea dei soci.
	<b>Organi di Governo (Presidente, CDA, Assemblea dei Soci)</b>	Risultati di gestione. Soddisfazione di committenti, utenti, partner e collaboratori. Reputazione.	Contenimento delle spese di gestione e rispondenza ai requisiti cogenti.
<b>TERRITORIO</b>	<b>Enti di controllo (Aulss, Regione, Registro Unico Terzo settore)</b>	Rispetto delle normative e rispondenza ai requisiti cogenti.	Monitoraggio costante sulle attività; rispetto delle tempistiche di verifica previste dalle certificazioni e dalle normative. Eventuali co-progettazioni e partenariati.
	<b>Aree geografiche in cui opera la Cooperativa</b>	Buona reputazione. Cura dei territori di riferimento e attivazione di potenzialità ulteriori di sviluppo.	Azioni di comunicazione e ufficio stampa. Attivazione di nuove partnership con attori locali.

### 3.12 Attività di dialogo realizzate nel 2022 con gli stakeholder

In continuità con le soluzioni intraprese negli anni precedenti, la Cooperativa ha consolidato il canale digitale come spazio di dialogo con i propri stakeholder e ascolto delle legittime aspettative. Sono stati somministrati digitalmente: i questionari di autovalutazione delle competenze rivolti al personale, i questionari di soddisfazione dei committenti, dei clienti e del personale del settore Infanzia.

Strumenti di dialogo	Destinatari	Risposte	% 2022	% 2021
Questionario di autovalutazione delle competenze somministrato al personale a fine 2022	77	70	90%	100%
Questionario di soddisfazione committenti somministrato a febbraio 2023 e relativo ai servizi prestati nel 2022	24	21	87,5%	79,1%
Questionario di soddisfazione clienti-famiglie servizi 0-6 somministrato nel mese di maggio e relativo all'a.e. 2021/22	229	165	72%	84,6%
Questionario di soddisfazione clienti-famiglie Giocolonia somministrato in agosto 2022 e relativo al servizio 2022	163	100	61%	15%
Questionario di soddisfazione del personale del settore Infanzia somministrato a maggio 2022 e relativo all'a.e. 2021/22	65	65	100%	98%

A partire dal 2022 sono stati digitalizzati anche i questionari di soddisfazione relativi al centro estivo Giocolonia, ultimo tra i servizi che ancora scontava i limiti della compilazione cartacea, triplicando la compilazione da parte delle famiglie: abbiamo infatti ricevuto il 61% di risposte rispetto al 15% dell'anno precedente.

Tutti i questionari di soddisfazione somministrati hanno dato esito positivo: le tre tabelle seguenti presentano i valori medi espressi dai Committenti e dalle famiglie dei servizi per l'infanzia e la prima infanzia gestiti dalla Cooperativa. I dati riferiti al 2022 sono estratti dagli esiti dei questionari di soddisfazione somministrati ai Committenti a inizio 2023. Le considerazioni e suggerimenti ricevuti sono stati accolti e recepiti per progredire nel miglioramento dei servizi. Da parte dei Committenti, la soddisfazione è talmente elevata da considerare, nella quasi totalità, la Cooperativa un partner più che un fornitore.

Soddisfazione dei Committenti (scala di valutazione da minimo 1 a massimo 10)	Media giudizio Committenti		
	2020	2021	2022
Servizi erogati	9,5	9,32	9,25
Gestione operativa e coordinamento del servizio	9,5	9,42	9,25
Professionalità e competenza dei Responsabili e degli operatori	9,44	9,32	9,38
Completezza e chiarezza della documentazione tecnico-amministrativa	9,5	9,37	9,33
Accessibilità e risposta a problematiche amministrative	9,39	9,26	9,25
Ascolto, azione e anticipazione di problematiche organizzative	9,28	9,32	9,38
Affidabilità	9,94	9,58	9,71
Considerazione della Cooperativa come partner piuttosto che semplice fornitore	9,5	9,37	9,29
Attenzione della Cooperativa verso l'ambiente (item inserito nel 2021)		9,42	9,29

Valori medi complessivi per settore riferiti ai servizi svolti nel 2022	
Valori medi Giovani e spazi	9,11
Valori medi Infanzia	9,30
Valori medi Minori	9,04
Valori medi Progetti e comunità	10,00

Per quanto riguarda il settore Infanzia 0-6, seguono le principali evidenze dei questionari di soddisfazione rivolti alle famiglie dei servizi nido e scuole dell'infanzia. Tutte le rilevazioni restituiscono una percezione positiva sulle attività e i servizi gestiti dalla Cooperativa.

<b>Asili Nido - Soddisfazione delle famiglie - 109 risposte Soddisfazione delle famiglie in una scala da min 1 - per nulla, a max 5 - moltissimo)</b>	<b>Media giudizio utenti</b>
Servizio (informazioni, spazi, orari)	3,84
Mensa (sezione riservata a chi usufruisce del servizio)	3,87
Personale	4,44
Informazioni e proposte educative	4,19
Igiene e misure anticontagio	4,12

<b>Scuole dell'Infanzia - Soddisfazione delle famiglie - 56 risposte Soddisfazione delle famiglie in una scala da min 1 - per nulla, a max 5 - moltissimo)</b>	<b>Media giudizio utenti</b>
Servizio (informazioni, spazi, orari)	3,70
Mensa (sezione riservata a chi usufruisce del servizio)	3,77
Personale	3,99
Informazioni e proposte educative	3,83
Igiene e misure anticontagio	3,88

## Sezione 4 - Persone che operano nell'ente

Nel 2022 la Cooperativa ha avuto rapporti di lavoro complessivamente con **116** dipendenti, il tirocinio, attivato nel 2021 tramite programma regionale degli interventi in tema di collocamento mirato (L.68), è stato trasformato in un tempo indeterminato.

Nel dato complessivo assumono una notevole rilevanza i contratti a tempo determinato attivati per i servizi estivi, 32,7% del totale, a cui non segue una opportunità di stabilizzazione.

ANAGRAFICA LAVORATORI – RAPPORTI CONTRATTUALI 2022		
Tipologia contratto	Soci	Non soci
Contratti tempo indeterminato	38	24
Contratti tempo determinato		12
Contratti stagionali	-	26
Contratti a chiamata	-	16
Contratti di collaborazione professionale	-	-
<b>Totali</b>	<b>38</b>	<b>78</b>

Il 91% di tutto il personale impiegato nel 2022 è di genere femminile e il 9% di genere maschile; quest'ultimo impiegato prevalentemente nei servizi stagionali estivi

ANAGRAFICA LAVORATORI – % ETÀ/GENERE		
Età	Genere	
	F	M
Over 60	6	0
Da 50 a 60	16	0
Da 40 a 50	22	2
Da 30 a 40	23	0
Under 30	37*	8*
<b>Totale lavoratori</b>	<b>104</b>	<b>10</b>

Al 31/12/22 Il Raggio Verde conta 70 contratti attivi, di cui 32 soci-lavoratori. Di questi 70 contratti, 54 (77,2%) sono a tempo indeterminato e 16 (22,8%) a tempo determinato.

\*Il dato comprende il personale assunto con contratto a chiamata (under 24) e la maggioranza del personale stagionale per le animazioni estive.

ANAGRAFICA LAVORATORI – RAPPORTO CONTRATTUALE			
Anno	Contratti aperti	Contratti chiusi	Al 31/12
2020	63	60	67
2021	60	50	78
2022	42	54	70

Le variazioni più significative tra contratti aperti e chiusi, riguardano i contratti stagionali nel periodo estivo. Nel 2022 sono stati stabilizzati 4 contratti a termine.

ANAGRAFICA SOCI E LAVORATORI – ANZIANITÀ		
Lavoratori stabilizzati		
Periodo	Soci	Non soci
Più di 20 anni	2	
Da 10 a 20 anni	11	
Da 5 a 10 anni	17	4
Da 2 a 5 anni	11	11
Meno di 2 anni	1	13
<b>Totali</b>	<b>42</b>	<b>28</b>

Per quanto riguarda i lavoratori impiegati stabilmente, il 19% lavora in Cooperativa da più di 10 anni ed è costituito interamente da soci; al di sotto dei 10 anni di anzianità si collocano, mediamente, i lavoratori/lavoratrici nella misura del 81%, di cui il 51% soci e il rimanente 30% non soci.

Il contratto di lavoro applicato ai dipendenti è il CCNL delle cooperative del settore socio sanitario, assistenziale, educativo e di inserimento lavorativo – anno 2019. Nel 2022, come nei due anni precedenti, la maggioranza dei contratti è di tipo part time, solo il 10,2% dei contratti attivi nell'anno è stato di tipo full time.

ANAGRAFICA LAVORATORI – RAPPORTO CONTRATTUALE				
Anno	Contratti a T.I. full time	Contratti a T.I. part time	Contratti a T.D. Full time	Contratti a T.D. Part time
2020	8	39	9	73
2021	7	51	0	52
2022	5	58	7	47

Con riferimento al titolo di studio, il personale è così ripartito:

- Il 13% ha una laurea magistrale ed è impiegato in posizioni di direzione, coordinamento e ruoli educativi nei servizi giovani e minori;
- Il 28% ha una laurea triennale ed impiegato con ruolo educativo nei servizi minori e giovani;
- Il 49,5% ha un diploma di scuola superiore, il 35% con indirizzo umanistico e il restante 14,5% con indirizzo tecnico professionale;
- Il 9,5% circa ha un diploma di scuola media inferiore ed è occupato nei servizi ausiliari.

Titolo di studio	Direzione Resp. settore	Direzione Coordinatore	Direzione - Edu professionale	Settore giovani -Edu professionale	Settore Infanzia insegnante	Settore Infanzia Educatore	Settore giovani animatore	Amministrazione impiegata	Settore Infanzia cuoca	Settore Infanzia aiuto cuoca	Settore Infanzia Operatrice servizi ausiliari
Laurea magistrale	2	3	1	3	1	4					
Laurea triennale			1	3	1	22	3				
Diploma istituto superiore abilitante					5	1					
Diploma istituto superiore						15	15	4	1	2	10
Diploma scuola inferiore/equipoll enza									1		
Diploma scuola inferiore										1	8

#### 4.1 Come sono strutturate le retribuzioni

La struttura delle retribuzioni conferma la scelta di equità intrapresa dalla Cooperativa: non ci sono posizioni dirigenziali e i livelli più elevati sono ricoperti dai responsabili di Area. I sette membri del Consiglio di Amministrazione non percepiscono alcun gettone di presenza (delibera di nomina dell'Assemblea dei soci del 16/12/2021). Le retribuzioni lorde sono comprensive di rimborsi spesa chilometrici e premi aziendali. Di seguito la tabella delle retribuzioni lorde dei soci lavoratori.

Qualifica	Livello	Retribuzione lorda	% Part time
Responsabile Area / direttore	E2	25.374,88 €	100,00
Capo area / responsabile	E1	9.169,42 €	100,00
Coordinatore	D3	14.934,43 €	92,10
	D2	5.603,46 €	78,94
Coordinatore	D3	15.235,50 €	100,00
	D2	5.283,32 €	92,10
Coordinatore	D3	15.251,10 €	92,11
	D2	6.143,44 €	92,11
Educatore professionale	D2	16.225,69 €	73,68
Educatore professionale	D2	15.362,44 €	78,94
Educatore professionale	D2	14.241,68 €	57,89
Educatore professionale	D2	15.973,18 €	78,94
Educatore professionale	D2	20.826,53 €	78,94
Addetta sportello infogiovani	D2	6.634,77 €	52,63
Educatrice/docente infanzia	D2	20.286,95 €	84,21
Educatrice/docente infanzia	D2	17.011,98 €	84,21
Educatrice/docente infanzia	D2	14.558,43 €	84,21
Educatrice/docente infanzia	D2	11.623,89 €	65,78
Educatrice/docente infanzia	D2	17.470,94 €	84,21
Educatrice/docente infanzia	D2	13.926,49 €	71,05
Impiegata / Responsabile Amministrativa	D2	12.983,45 €	92,10
	D1	4.616,06 €	78,94
Educatrice Infanzia	D1	14.194,01 €	71,05
Educatrice Infanzia	D1	13.489,00 €	71,05
Educatrice Infanzia	D1	13.742,17 €	65,78
Educatrice Infanzia	D1	12.730,07 €	71,05
Educatrice Infanzia	D1	15.499,60 €	78,94
Educatrice Infanzia	D1	15.878,04 €	78,94
Educatrice Infanzia	D1	16.658,69 €	78,95
Educatrice Infanzia	D1	16.382,94 €	78,94
Educatrice Infanzia	D1	17.948,32 €	78,94
Educatrice Infanzia	D1	200,00 €	65,79
Educatrice Infanzia	D1	14.225,22 €	78,94
Educatrice Infanzia	D1	16.266,13 €	78,94
Educatrice Infanzia	D1	16.156,22 €	78,94
Impiegata di segreteria	D1	8.145,00 €	39,47
Cuoca	C1	11.430,28 €	65,78
Cuoca	C1	15.731,18 €	72,36
Operatrice/aiuto cuoca	B1	11.121,55 €	78,94
Operatrice/aiuto cuoca	B1	12.903,25 €	72,36
Operatrice/aiuto cuoca	B1	14.490,19 €	72,36
Operatrice d'appoggio	A2	11.389,89 €	65,78

La tabella tiene conto di un pensionamento, a maggio, di tre dimissioni, a novembre, due nuove entrate (una a luglio e l'altra a novembre) e di quattro soci che hanno avuto un aumento di livello, a maggio.

Come si evince dal prospetto, la retribuzione lorda massima nel 2022 è di € 25.374,88€, erogata al livello più elevato E2 con contratto full time, mentre la retribuzione minima è di € 6.634,77 € erogata ad un livello D1 con contratto part time. Non è stata considerata la retribuzione più bassa di una educatrice d'infanzia perché il rapporto contrattuale è stato aperto e chiuso nell'arco di un periodo di tempo troppo breve. Il rapporto tra la retribuzione massima e quella minima è di 3,82.

Nell'anno 2022 due lavoratrici hanno usufruito del congedo facoltativo per maternità per un totale di 134 ore, e altre tre lavoratrici hanno usufruito invece di congedi per assistere familiari in stato di invalidità (L.104) per un totale annuo di 90 ore.

Nel corso dell'anno non si sono registrati infortuni sul lavoro.

Durante l'anno 2022 abbiamo registrato un'incidenza del 4% di assenze per malattia, sul totale delle ore lavorate.

Oltre allo stipendio, ai lavoratori sono riconosciuti ulteriori benefit e strumenti di welfare quali:

- Cellulare aziendale (direzione e coordinatori)
- Pc portatile aziendale (direzione e coordinatori)
- Banca ore, flessibilità oraria e lavoro agile per conciliazione famiglia-lavoro.

La Cooperativa propone inoltre annualmente ai propri dipendenti corsi di formazione, obbligatoria e integrativa e di potenziamento delle competenze individuali e dei team.

Nel corso del 2022 sono state realizzate 15 attività formative di cui 7 rispondenti a richieste di potenziamento delle competenze emerse dalle attività di ascolto dei collaboratori nel 2021; le restanti sono state individuate dai responsabili di settore, d'intesa coi coordinatori, con riferimento a nuovi apprendimenti e competenze da sviluppare.

Le attività formative hanno coinvolto complessivamente 68 lavoratori.

### 5.1 Gli obiettivi previsti

Il 2022 è stato un anno particolarmente ricco di attività, che ha visto sovrapporsi la chiusura di alcuni cicli, l'avvio di nuovi e la gestione di progettualità temporanee dalla portata eccezionale. La chiusura dell'emergenza sanitaria, con la forte richiesta di attività compensative ha portato, da sola, a chiedere la gestione di iniziative straordinarie per una quota corrispondente a oltre il 7% dei ricavi. L'obiettivo di gestione, fissato a un mantenimento del trend di crescita del 15% è stato pienamente raggiunto (oltre il 16%), oltrepassando la soglia dei 2milioni.

Nonostante la perdita di 3 servizi in gestione (2 del settore infanzia e 1 nel settore giovani), si è osservata una buona capacità di reazione, soprattutto grazie a una valorizzazione del capitale umano nello sviluppo di progetti innovativi.

L'insediamento del nuovo Consiglio di Amministrazione (eletto nel dicembre 2020), di concerto con la Direzione Sviluppo ha consentito di affrontare con serenità il pensionamento di una figura apicale, con una modifica di assetto della Direzione Amministrativa. Da evidenziare, la crescente partecipazione ai momenti assembleari da parte dei soci, anche con l'attivazione di comitati utili a studiare e proporre miglioramenti in vista dell'approvazione dei nuovi regolamenti previsti dallo Statuto.

trend di crescita



### 5.2 I settori

Nel corso del 2022 la Cooperativa ha confermato l'organizzazione delle attività nei 4 settori individuati lo scorso anno per mantenere un controllo di gestione puntuale e corrispondente alle attività di gestione, progettazione e presidio amministrativo di progetti e servizi:

**Infanzia:** nidi, scuole dell'infanzia e ristorazione collettiva;

**Minori:** animazioni estive, progetti territoriali, doposcuola, progetti con le scuole per il target 6-14 anni;

**Giovani e spazi:** progetti giovani e attività che prevedano l'utilizzo di spazi di aggregazione anche per target sovrapponibili al settore minori;

**Progetti e comunità:** festival, invecchiamento attivo, formazione per comunità locali e di settore.

cosa facciamo





Il prospetto seguente riassume i servizi e i progetti realizzati nel 2022 dalla Cooperativa.

Infanzia	Minori	Giovani e Spazi	Progetti e Comunità
<ul style="list-style-type: none"> <li>• Nido Peter Pan - Ficarolo</li> <li>• Nido La Tana degli Orsetti - Fratta Polesine</li> <li>• Nido La Luna nel Pozzo - Ospedaletto Euganeo</li> <li>• Nido GattoNando - Polesella</li> <li>• Nido La Nuvola Blu – AULSS Rovigo</li> <li>• Nido Le Coccole - Stienta</li> <li>• Ristorazione nido Stienta</li> <li>• Nido Latte e Cacao - Villadose</li> <li>• Nido Il Nido degli Scriccioli – AULSS Udine</li> <li>• Scuola Infanzia San Giuseppe - Masi</li> <li>• Scuola Infanzia Pietro Selmi – Polesella</li> </ul>	<ul style="list-style-type: none"> <li>• Unità Progetti Speciali</li> <li>• Progetto sPostati</li> <li>• Giocolonia - Jesolo</li> <li>• Cedro - Comune di Rovigo</li> <li>• Laboratori scolastici</li> </ul>	<ul style="list-style-type: none"> <li>• Animazione Progetto Giovani - Padova</li> <li>• Abano Terme Progetti Giovani</li> <li>• CAR Albignasego</li> <li>• WakeHub Lendinara</li> <li>• Next Generation Ro - Rovigo</li> <li>• BYC - Jesolo</li> <li>• Innovation Lab Rovigo</li> </ul>	<ul style="list-style-type: none"> <li>• Invecchiamento attivo Regione Veneto (Generazioni in Rete + Un Parco di Storie)</li> <li>• Anime Verdi – Padova</li> <li>• Città delle Rose - Rovigo</li> <li>• Tour del film “Cose che succedono” nei cinema</li> </ul>

I progetti e le attività dei 4 settori concorrono a disegnare una panoramica delle performance sia sociali che economiche dell’Ente.

L’infografica di seguito rappresenta il numero dei destinatari dei servizi e le persone complessivamente raggiunte dalle attività e iniziative svolte nel corso del 2022.

## impatto sulla comunità



**38 soci**



**+ 78 dipendenti =**

**116 lavoratrici e lavoratori**



**1.950 beneficiari diretti**



**11.171 persone raggiunte da progetti e servizi**

### 5.3 Verso il miglioramento continuo

Nel 2022 la Cooperativa si è impegnata per il raggiungimento degli obiettivi di miglioramento dichiarati per l'anno. Oltre al risultato di gestione descritto nel paragrafo precedente, di seguito si presenta lo schema di sintesi relativo allo stato di attuazione degli ulteriori obiettivi individuati dalla Direzione per il 2022 e la conseguente definizione degli obiettivi di miglioramento 2023, che così possono essere riassunti:

- Confermare la cultura della segnalazione interna in ottica di miglioramento continuo;
- Mantenimento dei livelli di soddisfazione;
- Consolidare l'attività di analisi di sostenibilità dei servizi;
- Potenziare le competenze interne;
- Attivare sperimentazioni per il miglioramento dell'ambiente di lavoro e la conciliazione dei tempi di vita-lavoro.

OBIETTIVI STRATEGICI	OBIETTIVI GENERALI	OBIETTIVI DI MIGLIORAMENTO 2022	RISCONTRI 2022	OBIETTIVI DI MIGLIORAMENTO 2023
1. EROGAZIONE DEI SERVIZI	1a) Qualità dei servizi	Si mantiene l'obiettivo dello scorso anno. Consolidare i risultati e promuovere la cultura della segnalazione interna per anticipare possibili reclami e al contempo orientarsi al miglioramento continuo.	Una non conformità emersa durante la visita ispettiva. Due reclami relativi nel settore Infanzia, gestiti con rispettive azioni correttive.	Confermato: Consolidare i risultati e promuovere la cultura della segnalazione interna per anticipare possibili reclami e al contempo orientarsi al miglioramento continuo.
	1b) Qualità dei servizi per la Prima Infanzia	Aumentare il numero dei bambini nei servizi sottoutilizzati.	Obiettivo 2022 perseguito: aumento del numero dei bambini nei servizi sottoutilizzati e potenziamento dell'attività di analisi di sostenibilità. Le reti attivate sono più che duplicate.	Consolidare l'attività di analisi di sostenibilità dei servizi.
	1c) Qualità dei servizi Laboratori e Ludoteche	Settore momentaneamente inattivo		
	1d) Qualità dei servizi per Adolescenti e Giovani	Si conferma la volontà di qualificare le competenze degli operatori rispetto al nuovo profilo dei servizi.	Modellizzazione delle azioni sperimentali realizzate nell'anno precedente e attivazione dell'unità progetti speciali.	Volontà di attivare un'unità di progetto che coniughi le azioni di ricerca e servizi a terzi con la formazione interna.
	1e) Azioni innovative nei servizi	Orientare l'innovazione all'organizzazione anziché ai servizi.	Necessità di ridefinire gli standard organizzativi post pandemia.	Si conferma la volontà di adottare un approccio analitico capace di trasformare il know-how operativo in modelli trasferibili.

	1f) Ristorazione scolastica	Consolidare il livello di soddisfazione.	Gestione positiva dei reclami sopraggiunti da un servizio.	Consolidare il livello di soddisfazione.
2. SODDISFAZIONE DI CLIENTI E UTENTI	2a) Soddisfazione del Cliente/Committente	Mantenimento del risultato in termini di esiti dei questionari e coinvolgimento committenti negli audit.	Esiti positivi in termini di compilazione dei questionari e soddisfazione dei committenti. Coinvolgimento dei committenti negli audit interni.	Mantenimento risultato esiti questionari e coinvolgimento committenti negli audit.
	2b) Soddisfazione dei clienti/utenti	Utilizzare i questionari di soddisfazione committenti come strumento predittivo per eventuali reclami. Ogni servizio deve attivare almeno 3 collaborazioni ogni anno.	Esiti positivi in termini di compilazione dei questionari e somministrazione di sondaggi per l'attivazione di servizi integrativi (es. orario prolungato a Stienta e animazione estiva a Villadose).	Modellizzazione delle attività di ricognizione per il miglioramento del servizio, oltre ai questionari di soddisfazione.
	2c) Miglioramento delle prestazioni	Promozione della cultura interna orientata alla condivisione delle informazioni e al miglioramento continuo.	Gestione di due reclami e azioni correttive conseguenti.	Promozione della cultura interna orientata alla condivisione delle informazioni e al miglioramento continuo.
3. RISULTATI DI GESTIONE	3a) Qualità fornitori	Confronto con almeno un nuovo fornitore per acquisti conformi CAM.	Consolidamento del numero dei fornitori qualificati con inserimento di nuovi. Sperimentazione di prodotti CAM.	Estensione della fornitura di una selezione di prodotti conformi CAM su tutti i servizi del settore Infanzia; ripartizione dell'acquisto di carta: 1/3 fsc e 2/3 carta riciclata all'80%; ricerca acquisti attenti all'ambiente.
	3b) Risultati di gestione	Aumento del 15% del fatturato.	Aumento di fatturato raggiunto.	Adeguare la struttura amministrativa e direzionale ai settori / servizi con marginalità sostenibile, anche prevedendo una diminuzione di fatturato a parità di utile operativo.
4. QUALITÀ DEL LAVORO / VITA DEI SOCI	4a) Qualificazione e formazione del personale	Consolidamento dei Meeting come strumento di formazione e di team building.	Attuazione del Piano della Formazione e partecipazione al Fondo Nuove Competenze.	Attuazione piano formativo previsto dal Fondo Competenze o eventuali azioni compensative in caso di mancato finanziamento.
	4b) Qualità del lavoro/vita dei soci	Monitoraggio dei benefici dell'attuale sistema di assistenza sanitaria integrativa ed eventuale integrazione	Sperimentazione della settimana di 4 giorni sul Nido La Nuvola Blu e della rimodulazione dell'orario della	Attuazione delle sperimentazioni e individuazione degli elementi di sostenibilità

		con ulteriori strumenti. Revisione regolamento dei lavoratori.	Direzione con un giorno di smart-working.	per il miglioramento dell'ambiente di lavoro.
	4c) Certificazione ISO 9001/2015	Monitoraggio e sviluppo di pratiche in linea con la certificazione 14001.	Sviluppo di pratiche in linea con la certificazione 14001 (es. fornitori). Definizione linee guida sistema integrato 0-6. Inserimento di item a tema ambientale sui questionari di rilevazione dati.	Messa a punto della modulistica per le scuole dell'infanzia. Ridefinizione degli indicatori di riferimento per la definizione degli obiettivi annuali.
5. PRESENZA SUL TERRITORIO	5a) Promozione di azioni propositive sul territorio	Consolidamento.	Realizzazione di eventi per il consolidamento del posizionamento (Stati Generali dei Giovani e Spazi Ibridi). +50% reti attivate dai servizi.	Consolidamento delle relazioni con gli stakeholder: evoluzione del rapporto in partnership operative.

## 5.4 Le attività 2022

Il 2022 è stato un anno di ripresa e cambiamento per la nostra organizzazione: da un lato, con la progressiva conclusione dell'emergenza sanitaria, tutti i settori hanno ripreso piena funzionalità testimoniando ulteriormente la determinazione e la capacità di adattamento di tutto il personale, dall'altro il pensionamento di una dei soci fondatori, la Responsabile del settore Infanzia, ha rappresentato una tappa significativa nella storia della Cooperativa. Il ruolo è stato affidato alla Vice-Presidente impegnata da anni nel settore, dapprima come educatrice e successivamente come Coordinatrice Pedagogico-organizzativa. La concomitanza di questi due importanti avvenimenti, unita alla volontà di continuare a fornire servizi di alta qualità orientati all'innovazione e alla promozione del benessere delle comunità di riferimento, hanno creato le condizioni per l'avvio di nuove sinergie tra l'area infanzia e gli altri settori della Cooperativa, con una condivisione di intenti e metodologie non solo pedagogico-educative ma anche gestionali.

Progettazioni sperimentali / innovative nei servizi	
Infanzia	1
Giovani e spazi	5
Minori	2
Progetti e comunità	1
<b>Totale</b>	<b>9</b>

Nel 2022 sono stati complessivamente intrapresi 9 tra percorsi e progetti sperimentali e innovativi, distribuiti tra i 4 settori.

### Ricerca, Sviluppo e Innovazione

Nel 2022 si è conclusa, con la discussione della tesi "Fare Spazio. Abitare l'innovazione per dare luogo al possibile" il contratto di dottorato industriale con l'Università di Padova che ha consentito di modellizzare il know-how de Il Raggio Verde in tema di progettazione, ri-generazione e gestione partecipata di spazi. Proprio a partire dal consolidamento di questo asset si sono mosse le iniziative volte ad acquisire il nuovo comodato d'uso del Makers&Media Lab (Rovigo, via Badaloni n. 2) per 5

anni e di WakeHub (Lendinara, Via Caduti del Lavoro n. 33) per 15 anni. Anche le iniziative di progettazione di cui Il Raggio Verde si è fatta promotrice con i bandi “Con I Bambini” hanno visto la strutturazione di nuovi ambienti educativi quali volano per la partecipazione e lo sviluppo di competenze per i minori, in collaborazione con la scuola e i territori.

Nel 2022 anche la Direzione Sviluppo ha ripreso a trovarsi con cadenza almeno bimestrale, adottando un piano strategico che le ha consentito di monitorare i risultati con scelte ponderate. I settori sono stati finalmente riorganizzati secondo l’effettivo ambito d’azione, prescindendo dalle figure che se ne occupano, dando maggiore corrispondenza al profilo identitario dell’impresa. Con l’attivazione di un gruppo di lavoro dedicato, a giugno 2022 si è giunti alla presentazione del catalogo “GenerativaMente” che riorganizza e presenta in modo innovativo l’offerta de Il Raggio Verde per le scuole.

Tra le novità, l’attivazione di una unità di progetto che si occupi trasversalmente di iniziative formative e festival che richiedano una segreteria operativa altamente qualificata e trasversale ai settori: l’unità Progetti speciali. Ad essa è avocata, tra le altre, l’organizzazione del meeting di ricerca “Spazi Ibridi”, giunto nell’ottobre 2022 alla seconda edizione, che ha permesso di consolidare un ruolo di primo piano, a livello nazionale, nella ricerca sugli spazi di innovazione sociale. Nella stessa direzione va il lavoro di rete con AssociAnimazione, che ha consentito di promuovere un dibattito nazionale sui temi dell’animazione grazie alla co-produzione del docufilm “Cose che succedono: storie di ordinaria animazione” in tour in dieci cinema d’Italia e utile a collocarsi quali interlocutori qualificati sui temi dello sviluppo di comunità e della cittadinanza attiva.

Con il progetto “Next Generation Ro”, Il Raggio Verde ha ottenuto la “direzione scientifica” nel coordinamento di un progetto, intraprendendo ufficialmente una via esplicitamente orientata a capitalizzare le esperienze operative in buone pratiche con un approccio sperimentale anche con la pubblicazione degli esiti, come accaduto per la pubblicazione “ImmagineRO – prove tecniche di dialogo per una Città a misura di giovani”.

Grazie al rapporto con Theorema ed Eurita, oltre che con Isfid Prisma, infine, si sono attivati tavoli di progetto per la valorizzazione delle risorse umane partecipando all’avviso nazionale per il Fondo Nuove Competenze e affidando l’incarico per il nuovo bando Foncoop.

### **Una Cooperativa in movimento**

Come ogni anno, la Cooperativa ha progettato e programmato attività e iniziative in risposta alla pluralità dei bisogni e delle aspettative che a livello individuale e collettivo emergono dai propri stakeholder. Nelle pagine che seguono, dopo un quadro sintetico per ciascun settore, vengono descritte le principali progettualità svolte nel corso del 2022 nei territori in cui opera.

## dove siamo

### Rovigo

Rovigo  
Ficarolo  
Fratta Polesine  
Lendinara  
Polesella  
Stienta  
Villadose

### Padova

Padova  
Abano Terme  
Albignasego  
Masi  
Ospedaletto Euganeo

### Venezia

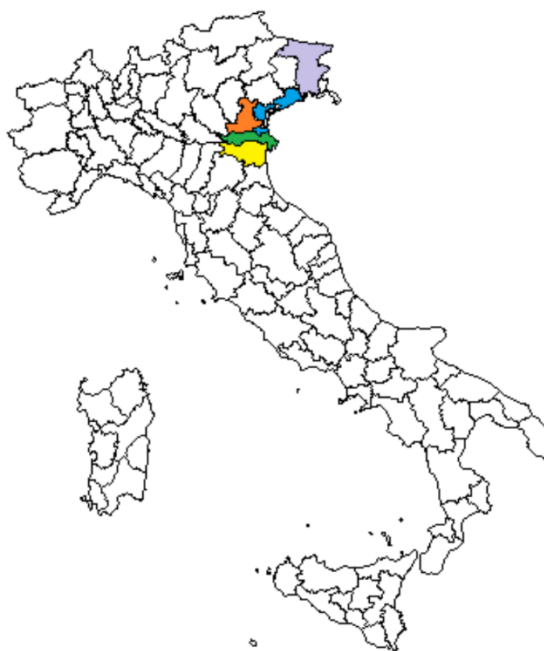
Jesolo

### Udine

Udine

### Ferrara

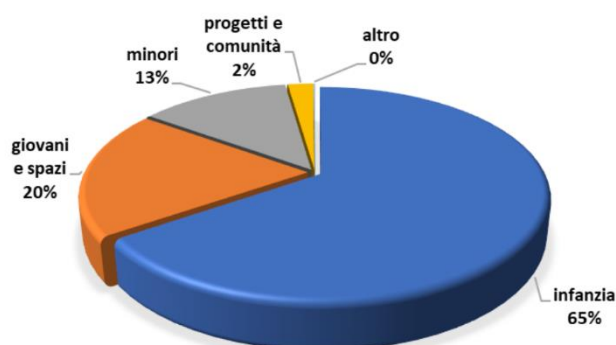
Ferrara



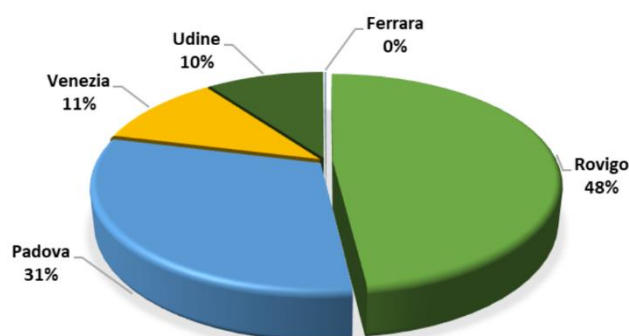
Nei grafici sottostanti, l'incidenza di ciascun settore e di ciascuna area geografica di intervento, rispetto ai risultati d'esercizio.

## il valore della produzione

### per settore



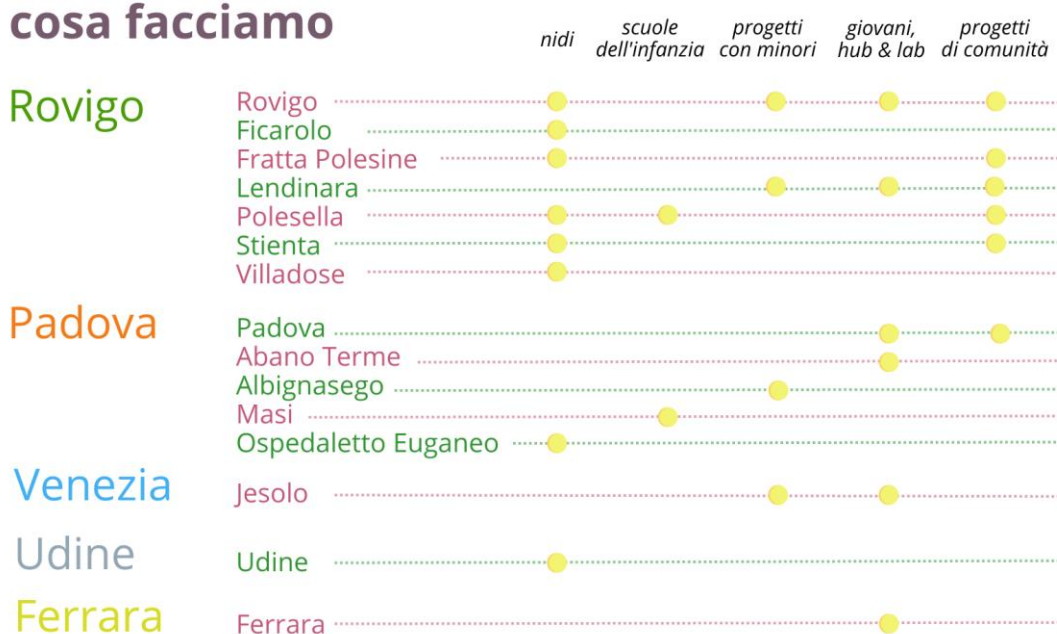
### per area geografica



I servizi del settore **Infanzia 0-6 e ristorazione collettiva** sono gradualmente tornati alle modalità di gestione pre-Covid, registrando un significativo aumento delle iscrizioni, in particolare a partire da settembre 2022, con l'inizio dell'anno educativo 2022-2023. In accordo con le amministrazioni comunali è stato tolto il tetto alla capienza dei servizi che durante l'emergenza sanitaria era stato

un requisito indispensabile a garanzia e tutela della salute dei bambini, delle loro famiglie e del personale; unica eccezione il nido di Stienta la cui gestione, corrispondendo a una proroga di gara fino a dicembre 2022, ha seguito i criteri e le modalità di gestione stabilite dal bando aggiudicato nel 2021, in piena emergenza sanitaria. Oltre alle note positive, il 2022 ha visto due elementi di criticità: la chiusura della gestione della scuola dell'infanzia di Masi al 30 giugno 2022 e dell'asilo nido Comunale "Coccole" di Stienta, al 31 dicembre 2022. La perdita della gestione di questi servizi è dipesa nel primo caso da una scelta dell'amministrazione comunale di statalizzare la scuola, affidandola in gestione, nel periodo di transizione, a un ente parastatale. Relativamente al nido di Stienta, dopo una consultazione con il personale che vi operava, il CdA della Cooperativa ha stabilito di non partecipare alla gara per il rinnovo della gestione del servizio perché, per come era strutturato, l'appalto presentava un forte rischio di perdite economiche in condizioni di mancato raggiungimento della piena capienza del servizio. Con il nido di Stienta si è persa anche la gestione del servizio mensa, con il conseguente rallentamento del possibile sviluppo dell'area ristorazione. Parallelamente alle attività svolte nel corso dell'anno educativo, diversi servizi hanno attivato una funzione di animazione extrascolastica non ascrivibile ai centri di aggregazione o ai servizi educativi per l'infanzia, gestita tramite il settore **Minori**, in risposta ai bisogni delle famiglie. Per quel che riguarda il **settore Giovani e Spazi**, il 2022 è stato segnato sia dal consolidamento e dall'aumento di operatività nei territori dei comuni di Padova, Jesolo, Rovigo, Lendinara e Abano Terme, sia dal mancato rinnovo del centro aggregazione ragazzi di Albignasego. Infine, il settore **Progetti e Comunità** ha visto estendere il campo d'azione nei territori di Padova e Lendinara con progettualità capaci di raggiungere una quota più ampia di popolazione in una dimensione di comunità. Non vi sono risorse umane interamente deputate all'area, bensì incarichi che aumentano l'orario assegnato agli operatori del settore giovani nei rispettivi territori. Di seguito una panoramica delle attività realizzate nel corso del 2022 nelle diverse aree geografiche, con la descrizione degli aspetti peculiari di ciascun servizio o progetto.

## cosa facciamo



## ROVIGO E PROVINCIA

Rovigo. Nel comune capoluogo e sede della Cooperativa, nel corso dell'anno l'attività si è sviluppata attraverso proposte a sostegno della genitorialità e della prima infanzia e dell'adolescenza

Il **Nido d'infanzia aziendale "La Nuvola Blu" dell'AULSS 5 Polesana di Rovigo** è un nido che si caratterizza per le grandi potenzialità e le progettualità realizzate e rivolte non solo agli utenti dell'Azienda Sanitaria ma a tutta la cittadinanza di Rovigo e provincia in un'ottica di sviluppo di comunità. Il 2022 ha segnato un progressivo aumento delle iscrizioni raggiungendo quota 37 a fine dicembre con la previsione di toccare i 46 utenti a giugno 2023. La gestione del servizio, in scadenza a luglio 2023, ha occupato in modo stabile 4 educatrici socie più altre due educatrici assunte con contratti flessibili. È operativa, seppure per poche ore, una operatrice ausiliaria per il porzionamento dei pasti nonostante tale figura non sia prevista dal progetto di gara.

Il servizio "La Nuvola Blu" è un importante presidio per la Cooperativa che qui promuove e realizza ulteriori proposte per la cittadinanza. È il caso del progetto Time4mom, realizzato nell'ambito di **Cedro – Comunità Educante Rovigo**, coprogettazione promossa dal Comune di Rovigo per il contrasto alle povertà educative emerse in conseguenza dell'emergenza sanitaria. Nell'ambito di **Cedro 2.0**, è stata infatti resa possibile la sperimentazione del servizio "Time4mom" utile a favorire la conciliazione familiare e l'occupabilità femminile, messo in campo dal settore infanzia con il nido "La Nuvola Blu. Il progetto prevedeva consulenze pedagogiche ed incontri formativi per tutti i genitori nell'ambito della crescita e sviluppo psicofisico della fascia 0-3 anni e la possibilità di usufruire del nido con mensilità agevolate fino alla quasi totalità della retta e modalità personalizzate di ambientamento e frequenza, per mamme con bambini fino ai 3 anni, che dovessero gestire un lavoro temporaneo o uno stage o che avessero bisogno di cercare o cambiare lavoro, completare gli studi o accudire altri familiari.

Nell'ambito del progetto **Cedro**, il settore Giovani e spazi ha potuto programmare e realizzare una nuova stagione di laboratori digitali presso il Makers&Media Lab di Rovigo, gli spazi dello **Urban Digital Center Innovation Lab del Comune di Rovigo** in gestione alla Cooperativa da fine 2020 (lotti 6 e 8). Nel corso dell'anno, gli spazi del Makers&Media Lab di Via Badaloni n. 2 a Rovigo, per i quali è stato ottenuto un comodato quinquennale, hanno permesso di mettere a punto ulteriori nuove sperimentazioni, tra tutte la gamification "Futuri in Gioco" sull'agenda 2030 e il Social Media Festival. Il servizio impiega 3 operatori a tempo parziale coinvolti nelle iniziative di animazione digitale con il consolidamento di una partnership strategica per la partecipazione a bandi.

Nel 2022, inoltre, a seguito della manifestazione d'interesse e co-progettazione realizzata con l'Amministrazione locale, Il Raggio Verde ha promosso **Next Generation Ro - Comune di Rovigo**, un'azione sperimentale di ascolto attivo delle nuove generazioni. Capofila di una cordata che ha visto coinvolte le cooperative Peter Pan, Porto Alegre e Zico, a partire dal mese di agosto, fino a dicembre 2022, il team composto da 4 operatori ha attivato un piano di consultazioni avviate con il seminario "ImmagineRO" a Molveno e conclusosi con "Gli Stati Generali dei Giovani" a Rovigo.



Nonostante la brevità del tempo a disposizione, il progetto ha permesso di mettere a punto un modello operativo di cui i video e la pubblicazione realizzati, sono un'evidenza.

Infine, a partire dalla partnership con Associazione Tumbo a valere sul bando Culturalmente della Fondazione Cariparo, Il Raggio Verde ha potuto mettere a frutto, nel progetto "Città delle Rose" le competenze acquisite nell'ambito del Festival di giardini aperti Anime Verdi di Padova. La consulenza della Cooperativa si è tradotta in una collaborazione per le attività di mappatura dei giardini e biglietteria del festival, oltre che per il progetto di coinvolgimento dei volontari per la prima apertura dei giardini privati della Città di Rovigo. L'iniziativa ha coinvolto con una estensione di orario 4 operatori dello staff di Anime Verdi.

Polesella. Ricoprendo ruoli cruciali per la vita della comunità, a Polesella la Cooperativa rivolge i propri servizi educativi per l'intera fascia 0-6 in una prospettiva di continuità e sinergia con il territorio.

Qui gestisce infatti, ininterrottamente dalla sua attivazione, il **Micro nido d'infanzia Comunale "Gattonando" di Polesella**. Nell'anno è stato revisionato il Regolamento del nido per renderlo più attuale e più rispondente alle necessità riscontrate nella quotidianità. La grande flessibilità del servizio, in termini di posti per i lattanti e di fasce orarie di frequenza, unitamente alla qualità del progetto educativo e del lavoro di tutto il personale che vi opera, hanno reso il nido un punto di riferimento per il territorio e i comuni limitrofi, traghettandolo alla massima capienza, compresa la percentuale di overbooking. Nel 2022 sono state impiegate 4 educatrici con contratto part-time, una cuoca e una operatrice, tutte assunte in modo stabile a eccezione di una educatrice con contratto a tempo determinato.

Prosegue regolarmente anche la gestione della **Scuola dell'Infanzia Pietro Selmi di Polesella**, gestita in accordo con l'ente Pietro Selmi divenuto Fondazione Pietro Selmi. Il 2022 ha visto un progressivo abbandono delle modalità di gestione Covid seppure alcuni aspetti organizzativi hanno mantenuto in via cautelativa la divisione dei gruppi, ridotti a due, particolarmente in alcuni momenti della giornata. Nell'anno educativo 2022/23 è stato predisposto il nuovo Piano triennale dell'offerta formativa - PTOF, con la progettazione educativo-didattica e le ragioni pedagogiche che la sostengono, ed è stato attivato il servizio di prolungamento orario, fortemente richiesto da alcuni genitori. Il servizio, tuttavia, ha registrato una flessione delle iscrizioni in linea con il tasso di natalità registrato dal Comune. Infine, la struttura accoglie un bambino che necessita del supporto dell'insegnante di sostegno, inserita da settembre 2022 per continuità educativa e garanzia di un percorso forte ed adeguato al piccolo utente. Il personale impegnato nel 2022 è costituito da 4 maestre con contratto indeterminato, 3 a tempo pieno e una educatrice part-time; una cuoca e una operatrice, entrambe assunte con contratto a tempo indeterminato. Il gruppo di lavoro è completato da una addetta amministrativa con contratto part-time. Tutto il personale è socio de Il Raggio Verde.

Lendinara. A consolidamento delle progettualità realizzate negli anni scorsi sul territorio, nel 2022 la Cooperativa si è aggiudicata per ulteriori 15 anni il rinnovo del comodato d'uso dell'immobile **WakeHub**, dove realizza progetti di comunità per il coinvolgimento e la formazione continua di giovani, adulti e anziani.

Grazie alla progettualità realizzata con il piano di intervento in materia di politiche giovanili della Regione Veneto "Smart Country", nonché la collaborazione con l'associazione Cosechesuccedono per il progetto "In Tutti i Sensi", lo spazio di via Caduti del Lavoro n.33, ha visto consolidare il suo ruolo di incubatore di innovazione sociale anche con la conclusione del progetto di dottorato industriale con l'Università degli Studi di Padova, modellizzandone l'approccio pedagogico. Il rinnovo del comodato è stato reso possibile con un progetto molto articolato, che ha visto la compartecipazione di una rete multidisciplinare di partner.

Qui nel 2022 la Cooperativa ha portato avanti le azioni di contrasto alle povertà educative di **#sPostati – Con I Bambini**. Il progetto ha riguardato anche lo spazio "Makers&Media Lab" a Rovigo e un'iniziativa itinerante in collaborazione con l'Istituto Comprensivo di Polesella. Il progetto triennale con capofila la cooperativa Titoli Minori, la cui proroga si è esaurita a maggio 2022 ha coinvolto 6 operatori a tempo parziale e consentito di maturare un notevole know-how nell'ambito dei laboratori didattici a tema digitale.

Infine, nell'ambito dell'omonimo bando regionale, si è concluso nel 2022 a WakeHub il primo progetto a favore dell'**invecchiamento attivo "Generazioni in Rete"** finanziato dalla Regione Del Veneto, che ha visto impegnati 6 operatori a tempo parziale. Dall'officina Over 65, che ha visto nelle attività di podcasting la sua iniziativa di punta, sono partite le azioni del successivo progetto di animazione ad avvalersi sull'annualità di finanziamento 2021, "Un Parco di Storie" in collaborazione con il settore infanzia e i relativi territori: Fratta Polesine, Stienta, Polesella e Rovigo, oltre che a Lendinara.

#### Altri comuni nella provincia di Rovigo

Nella provincia sono diversi i servizi gestiti dalla Cooperativa nell'ambito del settore Infanzia.

Stienta. **Nido d'infanzia comunale "Coccole" di Stienta**. Il nido ha lavorato per tutto il 2022 a capienza massima, 22 bambini, in due bolle con frequenza una solo mattutina e l'altra, più numerosa, anche pomeridiana con servizio di prolungamento orario fino alle 18:00. È proseguita per l'anno in oggetto la preparazione dei pasti per i bambini iscritti al servizio di doposcuola gestito da Lilliput e, a partire da metà ottobre, anche per gli utenti del nido di Ficarolo. A fine anno, a conclusione della gestione del servizio, tutto il personale operativo in gran parte costituito da socie "storiche" della Cooperativa, è passato alle dipendenze della cooperativa subentrante. Con la conclusione della gestione, si sono interrotti anche tutti i servizi collaterali della cucina.

Villadose. **Nido d'infanzia comunale "Latte e Cacao" di Villadose**. Servizio storico in gestione alla Cooperativa, il nido ha registrato nel 2022 una gestione proficua e regolare. Nel corso dell'anno

educativo 2022/23, che si è aperto con il rinnovo del tetto di gestione di 25 bambini, sono stati adottati alcuni accorgimenti organizzativi che hanno permesso di snellire la struttura di gestione, lasciando una parte di organico fisso, e introducendo un'ulteriore educatrice con un contratto più flessibile in modo tale da garantire uno standard qualitativo e numerico sempre adeguato. L'anno educativo in corso è l'ultimo previsto dall'attuale aggiudicazione per cui si è in attesa del nuovo bando. Attualmente sono impegnate nel servizio 4 educatrici, 2 a tempo pieno e 2 part-time, di cui 3 sono socie storiche mentre la quarta non socia ha un contratto flessibile a tempo determinato. Sono impiegate anche 2 operatrici delle quali una socia con orario tempo pieno, e una part-time, di più recente assunzione, attualmente non socia ma con contratto a tempo indeterminato.

Ficarolo. **Nido d'infanzia comunale "Peter Pan" di Ficarolo**. Il servizio ha registrato per tutto l'anno 2022 la frequenza di 4 utenti, arrivati a 5 nel dicembre 2022. Il personale impiegato è costituito da una educatrice con contratto a tempo indeterminato e una seconda educatrice e una operatrice d'appoggio assunte con contratti flessibili a tempo determinato.

Fratta Polesine. **Nido d'infanzia Comunale "La Tana degli Orsetti" di Fratta Polesine**. Il 2022 ha visto una gestione regolare del servizio in continuità con le scelte organizzative implementate dal 2021: per tutto l'anno si è registrata la capienza massima di 8 utenti in età superiore ai 12 mesi. A giugno 2022 è terminato il servizio di prolungamento orario attivato negli anni passati per i bambini della scuola dell'infanzia in orario 16 - 17.30. La gestione del servizio è in scadenza al 31 luglio 2023. Nel 2022 l'equipe di lavoro era costituita da 2 educatrici e una operatrice con contratto part time a tempo determinato.

## **PADOVA E PROVINCIA**

Padova. Ricoprendo un ruolo centrale nell'offerta di servizi e progetti per i giovani, a Padova la Cooperativa gestisce il servizio di **Animazione Giovanile del Comune**. Il servizio ha impegnato 6 operatori a tempo parziale a cui si è aggiunta una collaborazione temporanea, prevedendo la proroga delle progettualità previste dai piani regionali in materia di politiche giovanili con il progetto "Memory Tabs 2" e la relativa riprogettazione per il 2024. Il servizio è tornato alla piena operatività in presenza anche se ancora con una quota in smart working, avvalendosi delle agevolazioni di legge, in accordo con il Comune di Padova.

A partire da qui, con il supporto del Comune di Padova, la collaborazione di Progetto Giovani e del Gabinetto del Sindaco, anche nel 2022 la Cooperativa ha curato la realizzazione del **Festival di giardini aperti Anime Verdi**, iniziativa che si realizza grazie a una unità operativa che si occupa di tutte le fasi organizzative, inclusa la vendita dei biglietti. L'edizione 2022 ha visto la partecipazione di oltre 80 volontari nei servizi di custodia dei giardini e in concomitanza dell'800imo anniversario di fondazione dell'Università di Padova ha visto consolidarsi questa collaborazione, con il supporto delle associazioni Alumni e Gruppo Giardino Storico Università di Padova per la realizzazione di un

evento dedicato ai giardini universitari. Nonostante la pioggia nella prima giornata, il festival ha coinvolto oltre 2.000 persone tra visitatori e partecipanti ad altro titolo (volontari, proprietari e staff). Lo staff di progetto corrisponde, sostanzialmente, alle risorse umane impiegate nel Servizio di Animazione del Comune di Padova.

#### Altri comuni nella provincia di Padova

Attraverso una varietà di programmi, attività, iniziative culturali ed educative, la Cooperativa estende i propri servizi anche ad altri territori in provincia di Padova.

Albignasego. CAR “After Hour” del Comune di Albignasego (PD). Dopo le numerose interruzioni di servizio a causa dell'emergenza sanitaria, il servizio ha ripreso l'operatività con buoni risultati, soprattutto durante il periodo di animazione estiva, con il coinvolgimento di 3 operatori a tempo parziale. Nonostante le numerose innovazioni introdotte e la crescente fidelizzazione di ragazze e ragazzi del paese, il Comune di Albignasego ha modificato il profilo del servizio in centro educativo diurno, portando Il Raggio Verde a scegliere di non partecipare alla nuova gara di appalto, facendo così decadere la gestione a partire dal mese di agosto 2022.

#### Ospedaletto Euganeo. Nido comunale “La luna nel Pozzo” del comune di Ospedaletto Euganeo.

L'anno educativo 2022/23 si è aperto con un alto numero di iscritti e a dicembre il servizio ha raggiunto la massima capienza. A seguito dell'investimento iniziale la gestione ha raggiunto l'equilibrio utile a farne uno dei servizi di punta. Il personale impiegato è costituito da 22 operatrici part-time, una cuoca e 7 educatrici di cui 4 a tempo pieno e una in maternità. L'organico presenta una parte occupata con contratti stabili a tempo indeterminato e una impiegata con contratti flessibili.

Masi. Scuola dell'infanzia comunale “San Giuseppe” di Masi. Come descritto a inizio paragrafo, la gestione della scuola si è conclusa alla fine dell'anno educativo 2021/22. Tutto il personale impiegato nel servizio ha scelto di rimanere a lavorare presso la struttura. Le 2 maestre, socie della Cooperativa, erano occupate a tempo pieno con contratto a tempo indeterminato, mentre le 2 educatrici a supporto, erano assunte con contratto part-time a tempo determinato. Lavoravano presso il servizio anche 2 operatrici di cui una a tempo indeterminato e una inserita tramite il servizio di integrazione lavorativa (SIL), un sistema di inclusione lavorativa gestito dall'azienda sanitaria che favorisce l'ingresso nel mondo del lavoro da parte delle persone con disabilità.

### **PROVINCIA DI VENEZIA**

Jesolo (Ve). La presenza della Cooperativa nel territorio veneziano si concentra nel Comune di Jesolo, dove, a partire dalla gestione dei Centro Giovani, progetta e realizza attività e servizi per giovani e minori della comunità.

**Centro Giovani BYC del Comune di Jesolo.** Esaurito il periodo di proroga a maggio 2022, il servizio è stato oggetto di nuova gara di appalto, aggiudicatasi per un nuovo triennio da Il Raggio Verde, con decorrenza settembre 2022. Ai 2 operatori storici, si sono affiancati una nuova coordinatore e una nuova componente dell'equipe educativa, tutti a tempo parziale, creando le basi per un progetto di gestione improntato all'innovazione.

**Colonia estiva diurna Giocolonia del Comune di Jesolo.** Il servizio, notevolmente ridimensionato rispetto ai due anni precedenti, in virtù della conclusione dell'emergenza sanitaria, si è concentrato nei mesi di luglio e agosto presso il medesimo immobile del Byc in via Levantina 100/a con 150 iscritti per ciascuno dei 4 turni. Il tema della sostenibilità ambientale "Futuri in Gioco" è stato adottato quale filo conduttore dall'équipe che ha visto impegnati 25 operatori e 2 addetti alle pulizie per due mensilità.

**Jesolo Steam Days con il Comune di Jesolo.** A partire dalle innovazioni tecnologiche introdotte al Byc e all'elaborazione di una proposta di laboratori didattici strutturata, Il Raggio Verde si è aggiudicata la gestione di un progetto di contrasto alla povertà educativa del Comune di Jesolo attraverso iniziative multiple di alfabetizzazione e animazione digitale in collaborazione con gli Istituti Comprensivi, il centro giovani, la biblioteca e l'Istituto Cornaro. Il progetto ha coinvolto la nuova responsabile del settore minori, la nuova coordinatrice del Byc e l'équipe del Byc oltre a risorse qualificate del team "GenerativaMente".

## **FERRARA**

Si conferma, nel corso del 2022, la presenza della Cooperativa nella città di Ferrara, quest'anno in collaborazione con diverse realtà del territorio.

**Make Together Comune di Ferrara.** Il progetto, avviato nell'autunno 2022 in rete con consorzio Wunderkammer, consorzio Grisù, Fondazione Brodolini e APS Basso Profilo con il Comune di Ferrara e la Regione Emilia Romagna, prevede la realizzazione di un percorso triennale per lo sviluppo dell'occupabilità giovanile.

## **UDINE**

Da diversi anni la Cooperativa ha in gestione, insieme alla Cooperativa Le Pagine, la gestione del nido dell'Azienda Sanitaria.

**Nido d'infanzia aziendale "Gli Scriccioli" dell'ASUFC di Udine.** Nel corso del 2022, si è registrato un progressivo rientro dei costi e nel complesso il servizio del nido è risultato sostenibile. Il personale impiegato in capo alla Cooperativa per la gestione del nido è composto da 3 operatrici e 6 educatrici, di cui una attualmente in maternità. È prevista l'eventualità di una proroga della gestione del nido per altri 3 anni, a partire da agosto 2023.

A conclusione e integrazione del quadro descrittivo dei progetti realizzati durante l'anno, nel 2022 la Cooperativa ha proposto le animazioni estive presso diverse tra le strutture gestite. Questa iniziativa è stata ideata in risposta alle necessità delle famiglie e del territorio durante la stagione estiva e ha riguardato: la scuola dell'infanzia di Polesella per i bambini 3-6 anni in continuità con la gestione attuata nel corso dell'anno educativo; il comune di Villadose per la fascia d'età 0-3 e l'attivazione dell'animazione 3-6 presso i locali della scuola dell'infanzia comunale; l'asilo nido aziendale La Nuvola Blu di Rovigo dove, gli alti numeri di frequenza degli utenti regolarmente iscritti non ha permesso di mettere a disposizione un grande numero di posti e si sono privilegiate le richieste provenienti da bambini frequentanti altre strutture gestite dalla Cooperativa come quelle provenienti dall'asilo nido Comunale di Villadose. Infine, la cucina del nido di Stienta ha fornito come consuetudine i pasti ai bambini frequentanti l'animazione estiva del Comune gestita da Lilliput e, novità rispetto agli altri anni, ha veicolato i pasti anche all'animazione estiva di Gaiba.

## Sezione 6 - Situazione economico-finanziaria

### Proventi e ricavi

Categoria di attività	Valore esercizio corrente	Valore esercizio precedente	Variazione
	2022	2021	
Gestione scuola infanzia	€ 269.309	€ 332.693	- € 63.384
Rette asilo nido	€ 355.127	€ 222.352	€ 132.775
Gestione asilo nido	€ 760.017	€ 588.437	€ 171.580
Gestione biblioteche	€ -	€ 7.480	- € 7.480
Gestione mense / erogazione pasti	€ 18.050	€ 19.819	- € 1.769
Animazione/progetti giovanili	€ 736.241	€ 645.665	€ 90.576
Altri servizi	€ 4.982	€ 348	€ 4.634
<b>Totale</b>	<b>€ 2.143.726</b>	<b>€ 1.816.794</b>	<b>€ 326.932</b>
Altri ricavi e proventi	€ 477	€ 1.139	-€ 662
<b>Totale</b>	<b>€ 2.144.204</b>	<b>€ 1.817.933</b>	<b>€ 326.271</b>

Nonostante le criticità con cui si è aperto l'anno, come l'evoluzione dell'emergenza sanitaria Covid-19 e l'inizio della guerra tra Russia e Ucraina, il 2022 si è contraddistinto come un esercizio di graduale ripresa delle attività d'impresa. I ricavi sono aumentati sia rispetto al 2021 (+17,95%), sia rispetto al 2020 (+61,76%).

Il Settore Infanzia (nidi e scuole dell'infanzia) costituisce circa il 65% dei ricavi, con un incremento nell'anno di circa il 21% rispetto al 2021; le attività di ristorazione scolastica e gestione di piccole biblioteche hanno avuto una ulteriore flessione rispetto al 2021 costituendo sempre più un'area di attività residuale; il Settore Giovani e Spazi costituisce circa il 20% dei ricavi del 2022, a cui si aggiungono il 13% del Settore Minori con il 13% e il 2% del Settore Progetti e Comunità.

### Provenienza dei ricavi

Tipologia proventi	Valore esercizio corrente	Valore esercizio precedente	Variazione
	2022	2021	
Gestione appalti Ente pubblico	€ 1.429.424	€ 1.022.441	€ 406.983
Corrispettivi privati *	€ 415.576	€ 618.280	-€ 202.704
Contributi pubblici	€ 298.726	€ 176.746	€ 121.980
Altro	€ 478	€ 466	€ 12
<b>Totale</b>	<b>€ 2.144.204</b>	<b>€ 1.817.933</b>	<b>€ 326.271</b>

\*cooperative/famiglie/associazioni/IPAB

Nel 2022 la provenienza dei ricavi e dei proventi è per oltre l'80% da Enti Pubblici e per circa il 20% da Enti privati e famiglie.

## I maggiori contribuenti

Tipologia contribuenti	Valore esercizio corrente 2022	Valore esercizio precedente 2021	Variazione
<b>Amministrazioni Comunali</b>	<b>€ 1.423.293</b>	<b>€ 1.122.002</b>	<b>€ 301.291</b>
Provincia di Rovigo	€ 786.824	€ 493.014	€ 293.810
Provincia di Padova	€ 542.860	€ 305.645	€ 237.215
Provincia di Venezia	€ 93.609	€ 323.343	-€ 229.734
<b>Amministrazioni Regionali</b>	<b>€ 105.313</b>	<b>€ 78.100</b>	<b>€ 27.213</b>
Veneto	€ 73.277	€ 47.410	€ 25.867
Friuli Venezia Giulia	€ 32.036	€ 30.690	€ 1.346
<b>Privati</b>	<b>€ 611.421</b>	<b>€ 616.692</b>	<b>-€ 5.271</b>
IPAB	€ 208.622	€ 206.416	€ 2.206
Famiglie/Cooperative/ Associazioni	€ 402.799	€ 410.276	-€ 7.477
<b>Altro</b>	<b>€ 4.177</b>	<b>€ 1.139</b>	<b>€ 3.038</b>
<b>TOTALE</b>	<b>€ 2.144.204</b>	<b>€ 1.817.933</b>	<b>€ 326.271</b>

Nel 2022 la Cooperativa non ha effettuato raccolte fondi per finanziare e sostenere le proprie attività.

## Oneri della gestione

Di seguito viene fornito un dettaglio dei costi della produzione e delle variazioni rispetto all'anno precedente.

Descrizione	Valore al 31/12/2022	Valore al 31/12/2021	Variazione
Per materie prime, sussidiarie, di consumo e di merci	€ 119.780	€ 92.396	€ 27.384
Per servizi	€ 254.572	€ 187.519	€ 67.053
Per godimento di beni di terzi	€ 9.608	€ 12.194	- € 2.586
Per il personale	€ 1.537.630	€ 1.421.498	€ 116.132
Ammortamenti e svalutazioni	€ 58.225	€ 12.142	€ 46.083
Variazioni delle rimanenze di materie prime, sussidiarie, di consumo e merci	-	-	-
Accantonamenti per rischi	-	-	-
Altri accantonamenti	€ 20.000	€ 10.000	€ 10.000
Oneri diversi di gestione	€ 103.922	€ 49.889	€ 54.033
<b>Totale calcolato</b>	<b>€ 2.103.737</b>	<b>€ 1.785.638</b>	<b>€ 318.099</b>



Gli eventi avversi che sono iniziati nel 2020 con l'emergenza sanitaria Covid-19 hanno prodotto anche nel 2022 dei costi di gestione, seppur con un impatto inferiore rispetto agli anni precedenti. In particolare, durante l'anno 2022, sono state sostenute spese per l'acquisto di dispositivi anti-Covid per € 1.324. Anche l'inizio della guerra tra Ucraina e Russia ha comportato ulteriori innalzamenti dei costi di gestione, colpendo in particolare il costo sostenuto per l'approvvigionamento di energia elettrica e riscaldamento. La Cooperativa ha subito, in tale area di bilancio, un incremento del 52,67% rispetto al 2021.

L'incremento dei costi per il personale è derivato infine da un aumento del numero dei lavoratori in forza alla Cooperativa per far fronte all'aumento degli utenti nei servizi in gestione una volta venute meno le restrizioni imposte dall'emergenza Covid-19.

### Relazioni contrattuali con la Pubblica Amministrazione

Nel 2022 la Cooperativa sociale il Raggio Verde ha intrattenuto rapporti contrattuali e di convenzionamento con Pubbliche Amministrazioni (Comuni e ULSS) delle provincie di Rovigo, Padova, Venezia, Udine e della Regione Veneto, come descritto nella tabella seguente.

SETTORE	SERVIZIO	COMMITTENTE
INFANZIA 0-6 E RISTORAZIONE COLLETTIVA	Asilo nido aziendale Nuvola Blu di Rovigo	AULSS5 (rette privati) - Contratto 2017-2022 - proroga 2023
	Asilo Nido comunale Latte e Cacao di Villadose (RO)	Comune Villadose - Contratto d'appalto 2020 - 2023
	Asilo Nido Comunale Gattionando Polesella (RO)	Comune Polesella - concessione contratto 2019- 2024
	Asilo Nido comunale Coccole di Stienta (RO)	Comune Stienta - rinnovo anno ponte 2021-2022
	Servizio pasti scuola primaria Stienta (RO)	Comune Stienta - rinnovo anno ponte 2021-2022
	Asilo nido aziendale Gli Scriccioli ASOIUD di Udine	Azienda ospedaliera Universitaria di Udine - concessione 2020-2023 - ATI 45% - Capofila coop. sociale Le Pagine
	Asilo nido Comunale La Tana degli Orsetti di Fratta Polesine (RO)	Comune Fratta Polesine - concessione 2020-2023
	Scuola dell'infanzia Paritaria di Polesella (RO)	IPAB Opera Pia P. Selmi – convenzione 2017-2020 – proroga 2023
	Scuola dell'infanzia Comunale di Masi (PD)	Comune Masi (PD) - contratto 2019-2020 – fine maggio 2022
	Asilo Nido Comunale Peter Pan di Ficarolo (RO)	Comune di Ficarolo (RO) - contratto 2020-2021 – proroga 2023
	Asilo Nido Comunale La Luna nel Pozzo di Ospedaletto Euganeo (PD)	Comune di Ospedaletto Euganeo – contratto di concessione 2021-2024
MINORI	Giocolonia - Colonia marina estiva Jesolo (VE)	Comune di Jesolo - contratto luglio/agosto 2022
	Progetti "Cedro" e "Cedro 2.0"	Comune di Rovigo – convenzione 2022
GIOVANI E SPAZI	Servizio di animazione rivolto all'utenza giovanile – Punto Giovani Padova	Comune di Padova - contratto d'appalto rinnovo 2020-2023 – Capofila ATI 70%
	Centro Giovani BYc Jesolo (VE)	Comune di Jesolo contratto 2022-2025
	Centro Wake hub Lendinara (RO)	Comune Lendinara - convenzione 2022-2037
	Centro Aggregazione Giovanile Albignasego (PD)	Comune di Albignasego - contratto 2019 - 2022
	Innovation Lab Urban Digital Center Rovigo	Comune di Rovigo – contratto biennale 2021-2022 e contratto 2022-2027
	Progetto Giovani Abano Terme (PD)	Comune di Abano Terme (PD) – incarico 2021-2022
	Progetto "Next Generation RO"	Comune di Rovigo – convenzione 2022
PROGETTI E COMUNITÀ	Invecchiamento Attivo – Progetto "Generazioni in rete"	Regione Veneto – Bando Invecchiamento Attivo 2019
	Invecchiamento Attivo – Progetto "Un parco di storie"	Regione Veneto – Bando Invecchiamento Attivo 2021
	Progetto "Anime Verdi"	Comune di Padova – convenzione 2022

Nel corso del 2022 non ci sono stati contenziosi con le Pubbliche Amministrazioni.

## Informazioni patrimoniali

Lo stato patrimoniale rappresenta la situazione patrimoniale e finanziaria della società. Nello stato patrimoniale sono indicate le attività, le passività e il patrimonio netto della società alla data di chiusura dell'esercizio.

Di seguito alcune voci significative della situazione patrimoniale al 31/12/2022.

### Immobilizzazioni Immateriali

	Diritti di brevetto industriale e diritti di utilizzazione delle opere dell'ingegno	Altre immobilizzazioni immateriali	Totale immobilizzazioni immateriali
Valore di inizio esercizio			
Costo	€ 927	€ 105.164	€ 106.091
Ammortamenti (Fondo ammortamento)	€ 927	€ 105.164	€ 106.091
Valore di bilancio	€ -		€ -
Variazioni nell'esercizio			
Ammortamento dell'esercizio			€ -
Altre variazioni			€ -
Totale variazioni			€ -
Valore di fine esercizio	€ 927	€ 105.164	€ 106.091
Costo			
Ammortamenti (Fondo ammortamento)	€ 927	€ 105.164	€ 106.091
Valore di bilancio			

La voce "Altre immobilizzazioni immateriali" comprende gli oneri pluriennali relativi a costi sostenuti nei diversi progetti della Cooperativa con utilità pluriennale e, come tali, iscritti nello stato patrimoniale e ammortizzati in quote annuali valutando la loro utilità futura proporzionata alla durata del singolo progetto.

La voce "brevetto industriale" riguarda i software di proprietà e come tali iscritti nello stato patrimoniale e ammortizzati in quote valutando la loro utilità futura proporzionale al singolo software.

### Immobilizzazioni Materiali

	Terreni e fabbricati	Impianti e macchinari	Attrezzature industriali e commerciali
Valore di inizio esercizio			
Costo	€ 57.470		€ 58.961
Ammortamenti (Fondo ammortamento)	€ 3.099		€ 32.423
Valore di bilancio	€ 54.371	€ -	€ 26.538
Variazioni nell'esercizio			
Incrementi per acquisizioni			€ 5.154
Ammortamento dell'esercizio	€ 1.379		€ 6.165

Altre variazioni (arrot.)			-€ 3.505
Totale variazioni	-€ 1.379	€ -	-€ 4.516
Valore di fine esercizio			
Costo	€ 57.470		€ 58.828
Ammortamenti (Fondo ammortamento)	€ 4.478		€ 36.806
Valore di bilancio	€ 52.992	€ -	€ 22.022

A causa dell'emergenza epidemiologica Covid-19, nel 2020 si è reso necessario sospendere parzialmente gli ammortamenti annuali dei beni materiali come previsto dal D.L. n. 104/20, c.d. "decreto Agosto", art. 60, comma 7-quater. Tale quota sospesa sarà rilevata come costo aggiuntivo negli esercizi successivi al termine del normale processo di ammortamento. Nel presente bilancio è stata, quindi, registrata la somma di € 494 a titolo di recupero degli ammortamenti sospesi nel 2020. Nel corso del precedente bilancio il CdA ha deciso di riprendere l'ammortamento applicando interamente le percentuali riportate nella sezione "Criteri di valutazione applicati".

### Disponibilità liquide

	Valore di inizio esercizio	Variazione nell'esercizio	Valore di fine esercizio
Depositi bancari e postali	€ 387.884	-€ 28.074	€ 359.810
Denaro e altri valori in cassa	€ 432	€ 29	€ 461
Totale disponibilità liquide	€ 388.316	-€ 28.045	€ 360.271

Il prospetto, in aumento rispetto al precedente esercizio, comprova la capacità dell'organo amministrativo di gestire con accuratezza i flussi di entrata e uscita al fine di preservare l'equilibrio finanziario della Cooperativa anche se i tempi di incasso delle prestazioni, soprattutto nei confronti degli enti pubblici, tendono a un continuo prolungamento spesso non concordato anticipatamente. Si rileva che nel saldo di fine esercizio è compreso anche il finanziamento richiesto ed ottenuto dalla società garantito dallo Stato per € 100.000.

### Patrimonio netto

Il capitale sociale risulta così composto alla data di chiusura dell'esercizio:

- n. 8 quote del valore nominale di € 2.025 ciascuna,
- n. 14 quote del valore nominale di € 2.000 ciascuna,
- n. 14 quote del valore nominale di € 500 ciascuna.

Le quote alla data del 31/12/2022 risultano sottoscritte per € 51.200 e versate per € 50.500.

### Composizione del patrimonio

	Valore di inizio esercizio	Altre variazioni	
		Incrementi	Decrementi
Capitale	€ 56.225	€ 1.000	€ 6.025
Riserva legale	€ 10.974	€ 2.610	

Altre riserve	€ 2.485	€ 1	
Riserva straordinaria	€ 10.330	€ 5.828	
Utile (perdita) dell'esercizio			
Totale patrimonio netto	€ 80.014	€ 9.439	€ 6.025

Le variazioni intervenute nelle voci di patrimonio netto nel corso dell'esercizio sono le seguenti:

- La voce Capitale ha subito un aumento di € 1.000 a seguito dell'entrata di n. 2 nuovi soci.
- La stessa voce ha subito una diminuzione di € 6.025 a seguito dell'uscita di n. 3 soci.
- Le voci Riserva Legale e Riserva Straordinaria hanno subito un incremento rispettivamente di € 2.609 e 5.829 per effetto dell'accantonamento dell'utile maturato al 31/12/2021.
- La voce "Altre riserve" è stata costituita in fase di accantonamento dell'utile maturato nel 2020. La sua quantificazione è pari alla quota di ammortamenti sospesi nell'esercizio 2020 al netto delle imposte differite calcolate sugli stessi ammortamenti. Tale riserva resterà indisponibile e indistribuibile finché gli ammortamenti in essa contenuta non saranno progressivamente recuperati.

Il risultato di esercizio è di un utile di € 16.487,94 che è stato destinato, in ottemperanza alle norme statutarie, a: 3% fondi mutualistici per un importo di € 494,64, 30% fondo di riserva legale per un importo di € 4.946,38, riserva straordinaria per un importo di € 11.046,92.

### Fondi per rischi e oneri

Di seguito si forniscono le informazioni relative ai fondi per rischi e oneri.

	Fondo Solidarietà	Altri fondi per rischi e oneri
Valore di inizio esercizio	€ 20.009	€ 10.084
Storni nell'esercizio		€ 17
Accantonamento nell'esercizio	€ 2.985	€ 20.000
Totale variazioni	€ 2.985	€ 19.983
Valore di fine esercizio	€ 22.995	€ 30.067

È stato eseguito un accantonamento per copertura fondi rischi e oneri generici pari a € 20.000.

Il **Fondo di Solidarietà** è un fondo volontario sottoscritto dai soci e lavoratori i quali versano mensilmente l'1% dello stipendio netto. Questo Fondo, proposto dal Consiglio di Amministrazione e approvato dall'Assemblea dei soci il 24/06/2006, è stato istituito per far fronte a situazioni di criticità che potessero mettere a rischio la stabilità del posto di lavoro, come per esempio nei casi di chiusura o riduzione di servizi o perdita di appalti. L'utilizzo del fondo è vincolato, per Regolamento approvato dall'Assemblea dei soci nel 2008, e può servire a coprire perdite di esercizio solo previa autorizzazione dell'Assemblea dei soci. In 13 anni è stato utilizzato una sola volta nel 2009. Al 31/12/2022 vi aderiscono n. 19 soci lavoratori.

## Sezione 7 - Altre informazioni

In base ai dati del nostro Sistema di Gestione Integrato Qualità e Ambiente, nel corso del 2022 è stato gestito un reclamo ricevuto da un genitore relativo al pagamento di una retta.

Per quanto riguarda altre informazioni di carattere non finanziario (D. Lgs 254/2016) la Cooperativa, non adotta strategie aziendali sistematiche relative agli aspetti sociali e attinenti alla gestione del personale: data la piccola dimensione, la peculiarità delle attività, il numero ancora limitato di soci e lavoratori e le modalità di coordinamento, organizzazione e ascolto del personale adottate, non si è ancora avvertita la necessità di affrontare strutturalmente i temi della parità di genere (che per noi vorrebbe dire implementare il lavoro maschile), il rispetto dei diritti umani e la lotta alle discriminazioni, pur essendo valori che la Cooperativa persegue nella gestione delle proprie attività.

### Impatto ambientale e politiche della cooperativa

Riconoscendo come scelta strategica aziendale lo sviluppo di un sistema di gestione integrato per la Qualità e l'Ambiente, dopo la certificazione ottenuta nel 2019, nel 2022 la Cooperativa ha proseguito il percorso per l'integrazione, nella propria modulistica, di ulteriori strumenti di monitoraggio dei consumi e degli impatti ambientali, ha proposto un percorso formativo su tematiche ambientali, ha consolidato, nei questionari rivolti al personale, ai committenti e alle famiglie, alcuni item specifici legati a competenze ambientali e comportamenti orientati alla sostenibilità e ha verificato a campione che la raccolta differenziata fosse applicata sistematicamente in tutti i servizi gestiti.

Con riferimento alle tipologie di impatti ambientali applicabili alle attività della Cooperativa, si conferma quanto individuato nell'anno precedente:

Impatti ambientali	Aspetti ambientali legati alle attività della Cooperativa
Impoverimento risorse e global Warming	Consumi energetici
Inquinamento aria	Traffico indotto da addetti/visitatori
Inquinamento dei recapiti	Scarichi idrici
Inquinamento delle componenti naturali	Produzione e gestione rifiuti
Impoverimento delle risorse idriche	Utilizzo risorse idriche
Inquinamento acustico	Rumore ambientale in occasione di eventi e concerti
Tossicità per esseri umani	Gestione sostanze pericolose (detersivi)

La mappatura degli aspetti ambientali direttamente gestiti dalla Cooperativa, evidenzia livelli di pericolosità bassi e possibilità di contenimento relativamente alla produzione di consumi e rifiuti. Non sono applicabili alle attività della Cooperativa: inquinamento della falda acquifera (contaminazione suolo/sottosuolo); tossicità per gli esseri umani da amianto o rischio incidenti rilevanti; inquinamento da radioattività; inquinamento elettromagnetico; inquinamento lesivo dell'ozono, effetto serra; impoverimento della flora e della fauna; molestie olfattive.

[www.coopilraggioverde.it](http://www.coopilraggioverde.it)